



vzw amber

Ambulante Begeleidingsdienst Regio Leuven

begeleid wonen

intensieve gezinsondersteuning

thuisbegeleiding

Pompstraat 22, B-3012 Wilsele

T. 016/23.50.94 F. 016/23.06.40

info@amber-begeleidingsdienst.be www.amber-begeleidingsdienst.be

rek.nr. 001-3066865-92 RPR Leuven 0425.451.205

JAARVERSLAG 2010

VZW AMBER

1	Amber : een algemene schets	7
1.1	Huidige erkenningen	7
1.2	Raad van Bestuur en Algemene Vergadering	7
1.3	Intern proces van organisatieontwikkeling	7
1.4	Vorming	8
2	Jaarverslag Thuisbegeleiding	13
2.1	Aanmeldingen en (centrale) wachtlijst.....	13
2.2	Jaaroverzicht van de begeleide gezinnen	13
2.3	Info met betrekking tot de in 2010 gestarte begeleidingen	14
2.3.1	Identificatie verwijzer	14
2.3.2	Identificatie cliënt.....	14
2.4	Info met betrekking tot de in 2010 beëindigde begeleidingen	15
2.4.1	Begeleidingsdomeinen	15
2.5	Inhoudelijke reflectie van het team	18
2.5.1	De teamthema's.....	18
2.5.2	Gezinsleden activeren om te komen tot werkbare doelen en om samen prioriteiten te stellen in de doelen.	18
3	Jaarverslag TB25.....	22
3.1	Aanmeldingen	22
3.1.1	Aantal meldingen.....	22
3.1.2	Aantal opgestarte begeleidingen	22
3.1.3	Aantal niet-opgestarte begeleidingen	22
3.1.4	Gezinnen in wachtkamer.....	23
3.1.5	Bezettingcijfers in 2010.....	23
3.1.6	Identificatie verwijzers	24
3.1.7	Wachttijd van de opgestarte gezinnen.....	24
3.2	Jaaroverzicht van de begeleide gezinnen	24
3.2.1	Identificatie gezinnen	24
3.2.2	Samenwerkingsrelatie/engagement.....	27
3.2.3	De begeleidingsthema's	28
3.2.4	Het afsluiten van de begeleidingen	29
3.2.5	Begeleidingsduur versus het aantal begeleidingscontacten	32
3.3	Inhoudelijke en methodologische aspecten van TB25	35
3.3.1	Doelgroep van TB25	35
3.3.2	Doelstelling van TB25	37
3.3.3	Visie van TB25.....	37
3.3.4	Pedagogisch kader: Hoe kijken wij naar opvoeding?	39
3.3.5	Begeleidingsmethodieken	40
3.3.6	Begeleidingsverloop.....	41
4	Jaarverslag Begeleid Zelfstandig Wonen.....	51
4.1	Jaaroverzicht van de begeleide jongeren.....	51
4.2	Info met betrekking tot de begeleidingen.....	52
4.2.1	Identificatie verwijzer	52
4.2.2	Identificatie cliënt.....	52
4.2.3	Hulpverleningsverleden en situatie bij de start van BZW.....	52
4.2.4	Begeleidingsduur.....	53
4.2.5	Begeleidingsdomeinen	53
4.2.6	Statuut en inkomstenbron bij einde van de begeleiding.....	57
4.2.7	Samenwerking met personen en diensten	58

4.3	Inhoudelijke reflectie van het team	60
4.3.1	Visietekst alcohol- en drugbeleid	60
4.3.2	Mogelijkheden en beperkingen van BZW... enkele reflecties en uitdagingen.	63
5	Jaarverslag van Beo, vernieuwend project oktober 2008 – juli 2010	67
5.1	Inleiding	67
5.1.1	Doelen	67
5.1.2	Doelgroep	68
5.1.3	De trajectbegeleiding: algemeen beeld	68
5.1.4	De trajectbegeleiding in de experimentele werking in 2008-2010	72
5.1.5	De begeleidingsondersteuning : algemeen beeld	74
5.1.6	Begeleidingsondersteuning in de experimentele werking in 2008-2010	74
5.1.7	Toekomstplannen	75
6	Jaarverslag Kwaliteit	77
6.1	Hoe hebben we in 2010 gewerkt rond het kwaliteitsdecreet?	77
6.1.1	Inleiding	77
6.1.2	Up to date houden van het kwaliteitshandboek.....	77
6.1.3	Meer bruikbaar maken van het kwaliteitshandboek.....	78
6.1.4	Het decreet rechtspositie van de minderjarige	78
6.1.5	BinC	78
6.1.6	Tevredenheidsmetingen	78
6.1.7	Levendig houden van kwaliteit in de organisatie.....	84
6.1.8	Vorming en extern overleg.....	85
6.2	Hoe gaan we verder in 2011?	85

Voorwoord

2010 was voor Amber een jaar met ervaringen die ons meenamen in verschillende richtingen en in verschillende emoties en die de werking het afgelopen jaar hebben gekleurd.

We verloren dit jaar een zeer geliefde collega, Roosje Guzik. We zijn allemaal in meer- of mindere mate betrokken geweest op haar ziek-zijn en haar overlijden op 12 augustus 2010. Ze was voor Amber als logistiek medewerker erg zichtbaar. Ze wist als geen ander met de kleine dingen des levens het werk en het samen-collega-zijn op Amber een huiselijke gezelligheid te geven. We staan versteld hoe we tot aan haar overlijden zijn blijven kunnen genieten van de energie en de mildheid die zij uitstraalde.

Een meisje

*Ze wacht.
Nee, denkt ze, ik wacht niet,
ik dans.*

*Ze danst,
ze danst met lange, ranke passen,
langzaam en aandachtig,
ze houdt haar ogen dicht,*

*ze danst door deuren en door ramen
en door lange lankmoedige dagen
-hout, glas en uren vallen in splinters rond haar neer-*

*en telkens als ze niet meer kan
en bijna, bijna valt,
denkt ze: Ik?
ik val niet, ik dans*

(tekst van Toon Tellegen voorgelezen op haar afscheid)

In 2010 startte het proces rond organisatieontwikkeling in samenwerking met de organisatie Adforum. Na een positieve start die stof gaf tot analyseren, zullen in 2011 verdere stappen gezet worden met het oog op het creëren van een nieuwe organisatiestructuur die ons inhoudelijk aanbod moet kunnen ondersteunen en Amber moet toelaten ook verder innovatief te kunnen groeien. De toekenning van het project Zorginnovatie willen we hierin een plaats geven. Er zal gekeken worden op welke manier dit project in dit proces een bijdrage kan leveren. Op een waarderende en participatieve manier bezig zijn met de toekomst van onze organisatie resulteert in een aangename dynamiek door betrokkenheid van zowel het personeel als van de Raad van Bestuur en Algemene vergadering.

Onze werking kreeg het afgelopen jaar na een grondige inspectie opnieuw een hererkenning voor vijf jaar.

Met de komst van het team kortdurende thuisbegeleiding (TB25) was Amber binnen de basislocatie te klein behuurd. De overgang van 2009 naar 2010 stond dan ook in het teken van de verhuis van twee teams (TB en TB25) naar een appartement gelegen in de Pompstraat. Hierdoor opereert de basiswerking voor het eerst vanuit twee locaties. Het zoeken en evolueren naar een goede balans van voldoende betrokkenheid op elkaar en voldoende ruimte voor elk team was erg belangrijk.

De administratieve mogelijkheden om de communicatie optimaal te laten verlopen werden verruimd en kennen sindsdien een meer professioneel verloop. Berichten, werkuren, agenda's worden allemaal bijgehouden via google docs die ook op verplaatsing consulteerbaar zijn.

Ook logistiek kreeg Amber een upgrade ten aanzien van vorige jaren op vlak van ICT, printers, aankoop van een nieuwe dienstwagen maar ook op het terrein van inrichting van de nieuwe bureaus en werkruimtes. We zien de spreiding van ons personeel als een tussenstap naar een huis waar alle medewerkers vanuit eenzelfde locatie hun werk kunnen verrichten. We dromen van een huisvesting in eigendom van de vzw. Eerste verkennende stappen in deze richting werden eind 2010 gezet.

Inhoudelijk werd het een boeiend werkjaar. De kortdurende thuisbegeleiding (TB25) werd verder op de rails gezet. Methodisch dienden heel wat zaken te worden uitgedacht en verfijnd zowel qua procedure en de ijkpunten hierin als inhoudelijk op het vlak van methodieken. Het team heeft ondertussen zijn eerste werkjaar achter de rug en heeft een plaats veroverd in de sector. In dit jaarverslag vindt u de bevindingen over dit eerste werkjaar terug.

Het project Shelter Beo (Begeleidingsondersteuning jonge ouders) kende het afgelopen jaar een boeiende praktijk (mede financieel mogelijk gemaakt door de Provincie Vlaams-Brabant) die, wegens de beperkte middelen die voorradig waren, afgerond werd in 2010.

In coproductie met De Wissel wordt er nog naarstig gewerkt aan een boek om onze bevindingen te bundelen in de hoop hiermee op termijn toch te streven naar het realiseren van een structureel aanbod voor jonge kwetsbare ouders waaronder ook dit project vervat kan zitten.

Ook thuisbegeleiding en BZW hebben inhoudelijk interessante ontwikkelingen doorgemaakt, in beide teams borrelen nieuwe ideeën rond een mogelijk aanbod voor de doelgroep. Boeiende denkoefeningen staan ons te wachten!

Mogen wij u uitnodigen één en ander grondiger onder de loep te nemen bij het lezen van dit jaarverslag. Wij wensen u veel leesgenot!

vzw amber
Ambulante Begeleidingsdienst Regio Leuven

begeleid wonen
intensieve gezinsondersteuning
thuisbegeleiding

Pompstraat 22, B-3012 Wilsele
T. 016/23.50.94 F. 016/23.06.40
info@amber-begeleidingsdienst.be www.amber-begeleidingsdienst.be
rek.nr. 001-3066865-92 RPR Leuven 0425.451.205



AMBER: EEN ALGEMENE SCHETS

1 Amber : een algemene schets

1.1 Huidige erkenningen

Vzw Amber heeft een erkenning als *dienst voor begeleid zelfstandig wonen (BZW)*, categorie 6 binnen de Bijzondere Jeugdbijstand, voor de begeleiding van 16 jongeren.

We hebben een erkenning als *thuisbegeleidingsdienst*, categorie 5 binnen de Bijzondere Jeugdbijstand, voor de begeleiding van 32 gezinnen.

Hiervan zijn 16 begeleidingen bedoeld voor de module 'lange, mobiele, integrale begeleiding, behandeling en training voor gezinnen in complexe of chronische opvoedingssituaties' (TB).

De overige 16 begeleidingen zijn specifiek erkend voor een nieuwe kortdurende, mobiele, flexibele vorm van thuisbegeleiding, nl. thuisbegeleiding 25 (TB25), waarbij 25 staat voor 25 contacten.

Het *project Shelter begeleidingsondersteuning voor jonge ouders in de Bijzondere Jeugdbijstand (BEO)* werd als project gesubsidieerd door de Provincie Vlaams-Brabant tot september 2010. Het project ondersteunde het begeleidingsproces van jonge kwetsbare tienerouders binnen de bijzondere jeugdbijstand en bood trajectbegeleiding aan jonge kwetsbare ouders.

1.2 Raad van Bestuur en Algemene Vergadering

De leden van de Raad van Bestuur zijn Henri Homblé, Inge Huybregts (ontslagnemend), Davy Nijs (intredend), Cindy Penninck, Lia Rimanque, Rony Timmermans (voorzitter) en Jos Vrebosch (secretaris). De twee directieleden, Nadia Biermans en Marleen Lemmens, nemen deel als waarnemend lid.

De Algemene Vergadering bestaat uit de leden van de Raad van Bestuur, aangevuld met Leen Van Rensbergen, Paul De Win, Johan Mommaerts, Brunhilde Schietecatte (ontslagnemend), Lien Gaublomme, Ria Van Laer, Nadia Biermans, Marleen Lemmens en als beschermend lid Tine Sinnaeve.

1.3 Intern proces van organisatieontwikkeling

In 2010 startte een actief proces van organisatieontwikkeling. De belangrijkste aanleidingen hiervoor waren:

- de opmerkingen op onze huidige organisatiestructuur, tot stand gekomen in een vorige reorganisatie (2001).
- de sterktes en zwaktes van onze organisatie, verkregen op basis van een bevraging van het personeel, vanuit de werkgroep 'zorgen', bezig met (zelf)zorg voor het personeel, beperking van secundaire traumatisering en risico op burnout.
- de keuze die we bij de uitbreiding van TB25 maakten om de ondersteunende middelen anders te gaan inzetten gezien de beperkte middelen.

Samen met de teamverantwoordelijken en de inhoudelijk verantwoordelijken kwamen we tot de vaststelling dat de tijd rijp was om voor Amber als groeiende organisatie na te denken over een aangepaste structuur. We wilden ons in dit proces mee laten begeleiden door externen.

Belangrijke aandachtspunten binnen dit proces waren:

- De betrokkenheid van het personeel, de RVB en de AV.
- Het werken volgens de waarderende benadering, nl. het vertrekken vanuit hetgeen ons drijft binnen ons werk en wat ons energie geeft ipv te vertrekken vanuit hetgeen niet goed loopt.

- De externe partner dient het proces te begeleiden volgens deze principes en veel ruimte te laten voor input van binnenuit

Op basis van deze criteria viel de keuze op Adforum als externe begeleider.

Tussen maart en juli 2010 waren er verschillende contactmomenten met Adforum om een mogelijk begeleidingstraject te bespreken. Tijdens de volgende twee maanden vonden er verschillende overlegmomenten met de personeelsleden en de Raad van Bestuur plaats. Op basis van de informatie die hieruit naar voren kwam, werd een eerste rapport met krachten, uitgangspunten en visie rond organisatieontwikkeling van Amber opgesteld.

In 2011 zullen we hiermee verder werken met het oog op het creëren van een nieuwe organisatiestructuur die ons inhoudelijk aanbod moet ondersteunen en Amber moet toelaten ook verder innovatief te groeien.

Op basis van dit proces van organisatieontwikkeling kregen we 'met steun van Cera' middelen om het project Zorginnovatie hierin een plaats te geven. We bekijken op welke manier dit project een bijdrage kan leveren. We streven ernaar om jullie in het volgende jaarverslag het resultaat van dit proces van organisatieontwikkeling te beschrijven.

1.4 Vorming

Directie:

Agentschap Jongerenwelzijn, **Infosessie vipa-subsidies**, 27 januari 2010: Marleen Lemmens

Vlaams Welzijnsverbond, **Zorgzame ondernemers in de zorg. Over managementsaspecten en leiderschapstijl in welzijnsorganisaties**, 27 oktober 2010: Marleen Lemmens

Integrale Jeugdhulp Regio Vlaams-Brabant, **hulp coördineren = zorg en expertise delen**, 26 november 2010: Marleen Lemmens

Agentschap Jongerenwelzijn, vzw OSBJ, **Infodag BINC**, 3 september 2010: Marleen Lemmens

Vlaams Welzijnsverbond vzw, Studiedag **'Loopbaanbegeleiding in welzijnsvoorzieningen'**, 7 mei 2010: Nadia Biermans

Acerta, Oog in oog, **Aangifte sociale risico's**, 16 december 2010: Nadia Biermans

BZW:

Buro Bolt, **Het gezin centraal. Training oplossingsgericht werken**, 21, 22 januari en 15, 16 maart 2010: Els Motmans

Joke Vanhauwere, **Kinderen van Ouders met Psychische Problemen: een preventieve gezinsinterventie**, 4 februari 2010: Liliane Barthélemy

IJH Vlaams-Brabant, **Voorstelling Eigen Kracht Conferenties**, 5 februari 2010: Koen Hellinckx

ESF-project Complead, Lerend netwerk Complead, **Competentiegericht leidinggeven**, 5 februari 2010: Els Motmans

RISO Vlaams-Brabant, **Voorstelling: 'Van over naar met': Een participatief proces met jongeren over hulpverlening in Leuven**, 25 februari 2010: Liliane Barthélemy

Intervisiegroep opleiding systeempsychotherapie Haacht, **Intervisie**, 2 april, 30 juli en 10 december 2010: Koen Hellinckx

Kern vzw, **Basistraining Contextuele Hulpverlening**, 19 en 28 april 2010, 21 en 28 mei 2010 en 11 juni 2010: Severien Helsen

Bakermat, CRZ, Shelter Beo, Parel, **'Jong en zwanger...'** **Opvang, ondersteuning en doorverwijzing**, 26 april 2010: Katrien Aerts

VAD Brussel, 'It's all in the games' Hulpverlening bij problematisch gamen, 3 juni 2010: Severien Helsen

Buro Bolt, **Coach de coach**, 10 juni en 2010: Els Motmans.

Platform Kinderen op de Vlucht, **Opvang buitenlandse kinderen in België: 'geen onderdak, geen rechten'**, 11 juni 2010: Koen Hellinckx

Werkbezoek asielcentrum St. Truiden, 17 juni 2010: Severien Helsen, Liliane Barthélemy, Koen Hellinckx, Katrien Aerts, Els Motmans

ESF-project Complead, Lerend netwerk Complead, **Leerdag 2: werving en selectie**, 2 juli 2010: Els Motmans

OSBJ, **Doelgericht werken**, 9 september 2010: Koen Hellinckx, Katrien Aerts en Els Motmans

Elegast, **Intervisie BZW-diensten: 'Methodieken'**, 14 september 2010: Severien Helsen en Katrien Aerts

UPC KU Leuven, **Fordulas**, 7 oktober 2010: Liliane Barthélemy

Vzw Rapunzel, **Verbinden om beter te kunnen loslaten: over hechtingsproblemen in de adolescentie**, 12 en 16 oktober 2010: Koen Hellinckx

Centrum Zit Stil, Antwerpen, **Symposium: 'ADHD, stand van zaken'**, 19 november 2011: Severien Helsen

Thuisbegeleiding:

Buro Bolt, **Het gezin centraal. Training oplossingsgericht werken**, 21, 22 januari en 15, 16 maart 2010: Ine Vandermolen, Patrice Dewolf, Katrijn Huygens, Kris Nelen, Katrien Van obberghen (21 en 22 januari), Jana De Cock (22 januari, 15 en 16 maart), Anouk François (15 en 16 maart).

Joke Vanhauwere, **Kinderen van Ouders met Psychische Problemen: een preventieve gezinsinterventie**, 4 februari 2010: Ine Vandermolen, Patrice Dewolf, Katrijn Huygens, Kris Nelen, Katrien Van obberghen.

Thuisbegeleidingsdiensten, **Clientfeedback**, 19 maart en 18 juni 2010: Patrice Dewolf.

Integrale jeugdhulp Vlaams Brabant, **Eigenkracht conferenties**, 25 maart 2010: Jana De Cock.

Fabota, **Koffer Schaap**, 21 mei 2010: Jana De Cock.

Buro Bolt, **Coach de coach**, 10 juni en 28 oktober 2010: Kris Nelen.

Greet Geenen en Jozef Corveleyn, **Helpende handen. Gehechtheid bij kwetsbare ouders en kinderen**, 11 juni 2010: Jana De Cock.

Jongerenbegeleiding en OSBJ, **Doelgericht werken**, 9 september 2010: Patrice Dewolf, Jana De Cock, Anouk François.

Interactie-academie, **Ouderschapsregeling na scheiding. Bemiddelen met ouders en kinderen**, 21 september, 5 en 19 oktober 2010: Patrice Dewolf.

Kinderrechtswinkel, **Rechten van minderjarigen en beroepsgeheim in de integrale jeugdhulp**, 24 september 2010: Patrice Dewolf.

OSBJ, **BINC**, 8 oktober en 19 november 2010: Patrice Dewolf.

OSBJ, **Studiedag 20 jaar thuisbegeleiding**, 18 oktober 2010: Patrice Dewolf, Kris Nelen, Jana De Cock.

Zorg.Saam, **De ondraaglijke snelheid van de werkdruk**, 21 oktober 2010: Kris Nelen.

Zit Stil, **Symposium 'ADHD, stand van zaken'**, 19 november 2010: Anouk François.

De Matant en Crescendo, **Krachtig gezi(e)n**, 30 november 2010: Jana De Cock.

Interactie-academie, **Steunbronnen voor kinderen bij conflictueus ouderschap**, 2 en 16 december 2010: Patrice Dewolf.

TB25:

Studenten Karel de Grote Hogeschool, **Voorstelling: Vergroten van het sociaal netwerk**, 4 januari 2010: Valerie Norman, Leslie Gordts, Brunhilde Schiettecatte

Buro Bolt, **Het gezin centraal. Training oplossingsgericht werken**, 21,22 januari en 15, 16 maart 2010: Valerie Norman, Leslie Gordts, Brunhilde Schiettecatte

KOPP, **De Beardslee-methode**, 4 februari 2010: Valerie Norman, Leslie Gordts, Brunhilde Schiettecatte

Ida Dom en Lies Ledegen, **Op de groei gericht... Ik vind het zo spannend**. Over angsten bij kleuters, 24 februari 2010: Valerie Norman

KHLim, **Basiscursus: De duplo popologie**, 4 en 5 maart 2010: Valerie Norman, Leslie Gordts en Brunhilde Schiettecatte

Ida Dom en Lies Ledegen, **Op de groei gericht... weerbaarheid van binnen**. Over zelfvertrouwen en sociale vaardigheden bij 6 tot 12-jarigen, 17 maart 2010: Brunhilde Schiettecatte

Ida Dom en Lies Ledegen, **Op de groei gericht... Valt er met jou nog te praten?**. Over communicatie met pubers, 31 maart 2010: Leslie Gordts

't Lampeke, **Studienamiddag Koffer Schaap: Dag van het schaap**, 21 mei 2010: Leslie Gordts

Buro Bolt, **Coach de coach**, 10 juni en 28 oktober 2010: Brunhilde Schiettecatte.

KHLim, **Terugkomdag: De duplo popologie**, juni 2010: Valerie Norman, Leslie Gordts

OSBJ en Informant, **Trainingsdag doelgericht werken**, 9 september 2010: Elke Adriaens

Ida Dom en Lies Ledegen, **Praten met kinderen**, 10 en 17 september, 8,15 en 22 oktober, 26 november 2010: Valerie Norman

Kinderrechtswinkel Hasselt, **Studiedag Beroepsgeheim en DRPM (rechtspositie minderjarigen)**, 24 september 2010: Leslie Gordts

OSBJ, **Studiedag 20 jaar thuisbegeleiding: methodiekendag**, 18 oktober 2010: Elke Adriaens en Brunhilde Schiettecatte

KOPP, **KOPP in de geestelijke gezondheidszorg zorg voor ouders is ook zorg voor kinderen**, 30 september 2010: Leslie Gordts

Administratie:

Acerta, **Oog in oog rond loonoptimalisatie – alternatieve verloningsvormen onder de loop**, 6 mei 2010: Hilde Van de Cauter en Marleen Keymolen

ADMB, **Tips en tricks in optimalisatie van uw arbeidsreglement**, 27 mei 2010: Hilde Van de Cauter en Marleen Keymolen

IDewe, **cursus Eerstehulpverlening (Basiscursus EHBO)**, 22 en 29 november 2010 en 3,6,13 en 20 december 2010: Wim Loeckx

vzw amber
Ambulante Begeleidingsdienst Regio Leuven

begeleid wonen
intensieve gezinsondersteuning
thuisbegeleiding

Pompstraat 22, B-3012 Wilsele
T. 016/23.50.94 F. 016/23.06.40
info@amber-begeleidingsdienst.be www.amber-begeleidingsdienst.be
rek.nr. 001-3066865-92 RPR Leuven 0425.451.205



THUISBEGELEIDING

2 Jaarverslag Thuisbegeleiding

2.1 Aanmeldingen en (centrale) wachtlijst.

Vanaf juli 2009 is er in onze provincie een centrale wachtlijst (CLW) voor de thuisbegeleiding binnen de Bijzondere Jeugdbijstand. Consulente melden gezinnen voor thuisbegeleiding bij deze wachtlijst aan.

De gezinnen van de CWL komen chronologisch aan de beurt wanneer er een thuisbegeleidingsplaats vrij komt in één van de thuisbegeleidingsdiensten van onze regio (DTL, TOB, Amber). Uitzonderlijk krijgt een gezin voorrang, bijvoorbeeld bij een heropstart of na een crisisbegeleiding.

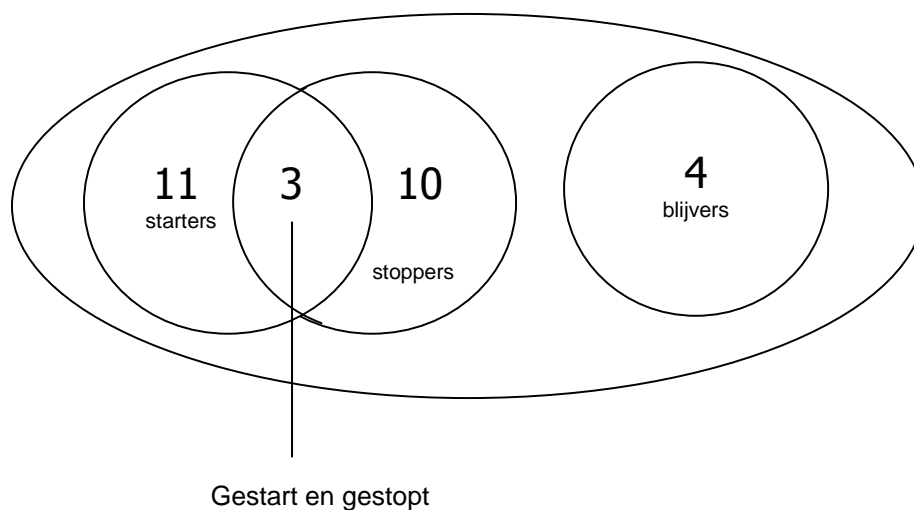
Het werken met de CWL bespaarde ons het voorbije jaar enerzijds heel wat werk in het zoeken naar een startklaar gezin. Anderzijds moesten we soms wachten op een te starten gezin. Gezinnen die ons toegewezen worden door de CWL zijn niet steeds startklaar. Soms is een consulente langdurig afwezig of net vervangen waardoor de vervangende consulente het gezin niet kent en de noden niet snel kan inschatten.

2.2 Jaaroverzicht van de begeleide gezinnen

In 2010 begeleiden we 28 gezinnen. Vier gezinnen hebben we het hele jaar begeleid, 14 gezinnen zijn gestart in de loop van 2010 en 13 gezinnen zijn gestopt in 2010. Van de starters van 2010 zijn er 3 gezinnen ook gestopt in 2010.

Via deze 28 gezinnen bereikten we 113 thuiswonende kinderen. Daarnaast hebben deze gezinnen nog 27 niet-thuiswonende kinderen, waar we in de meeste begeleidingen geen contact mee hebben. In de voorbije 6 jaar bereikten we 21 tot 28 gezinnen per jaar met 49 tot 74 thuiswonende kinderen. Het aantal bereikte gezinnen én kinderen is dus in 2010 erg groot.

Er was een bezetting van 90 % voor thuisbegeleiding. Bij een vrije plaats wordt het volgende gezin op de wachtlijst zo snel mogelijk opgestart.



2.3 Info met betrekking tot de in 2010 gestarte begeleidingen

2.3.1 Identificatie verwijzer

De verwijzers van de 14 opgestarte gezinnen zijn voor 9 gezinnen het comité bijzondere jeugdzorg Leuven en voor 5 gezinnen de jeugdrechtbank van Leuven. De verhouding tussen verwijzingen van comité en jeugdrechtbank verschilt van jaar tot jaar.

2.3.2 Identificatie cliënt

Van de 14 opgestarte gezinnen zijn 7 gezinnen nieuw samengesteld. In 4 gezinnen wonen de kinderen bij hun alleenstaande moeder. De andere 3 gezinnen zijn kerngezinnen.

Er zijn 50 inwonende kinderen in de 14 gezinnen. Dit betekent gemiddeld 3,3 inwonende kinderen per gezin. De grootte van de gezinnen varieert van 1 kind tot 8 kinderen (die in het gezin wonen).

De leeftijd van de inwonende kinderen geven we weer in volgende tabel:

Jonger dan 3 jaar	8
Tussen 3 en 6 jaar	9
Tussen 7 en 12 jaar	24
Tussen 13 en 15 jaar	8
Tussen 16 en 18 jaar	1
Totaal	50

82% van de kinderen in de opgestarte gezinnen zijn jonger dan 13 jaar. Dit is een trend die zich al enkele jaren heeft ingezet. Ter vergelijking: in 2003 hadden we 56 % - 13-jarigen in thuisbegeleidingen, in 2004 76%, in 2005 65%, in 2006 70%, in 2007 84%, in 2008 95%, in 2009 85%. Vanaf 2007 zijn méér dan 80% van de kinderen in de gezinnen jonger dan 13 jaar. Het is niet onze bedoeling ons specifiek te richten op kinderen tot 13 jaar. We blijven ons richten op kinderen en jongeren van 0 tot 18 jaar.

Naast de 50 thuiswonende kinderen horen bij de opstartende gezinnen 18 kinderen die niet in het gezin wonen dat wij begeleiden. Hiervan wonen 5 kinderen bij hun natuurlijke ouder na scheiding, één kind is volwassen en woont zelfstandig, 12 kinderen zijn op één of andere manier opgevangen buiten hun gezin van herkomst. Ze hebben niet allemaal nog contact met hun natuurlijke ouders.

Thuiswonend	50
In een pleeggezin of een MPC of een voorziening	12
Bij andere ouder	5
Woont zelfstandig	1
Totaal in de opstartende gezinnen	68

2.4 Info met betrekking tot de in 2010 beëindigde begeleidingen

De begeleidingsduur is voor de 13 afgesloten gezinnen erg verschillend. De gemiddelde begeleidingsduur is 14 maanden en varieert van 2,5 maanden tot 2 jaar en één maand. In 2009 was de gemiddelde begeleidingsduur 21 maanden. In 2008 was het 13 maanden.

2 - 6 maanden	3
7 – 12 maanden	4
13 – 18 maanden	1
19 - 24 maanden	4
+ 24 maanden	1
Totaal	13

De meeste begeleidingen duren minder dan 18 maanden. Vorige jaren was er meer een spreiding van begeleidingsduur.

2.4.1 Begeleidingsdomeinen

2.4.1.1 *Opvoeding*

Uit de tabel blijkt dat de opvoeding van de kinderen een belangrijk thema was in onze thuisbegeleiding. Opvoedingsthema's kwamen in alle gezinnen aan bod. In 10 van de 13 gezinnen kwamen opvoedingsthema's meest aan bod.

PEDAGOGISCH	Aan bod gekomen	Meest aan bod gekomen
Steunen : zorgen voor de kinderen (materieel en emotioneel)	12	9
Sturen : leiding geven, grenzen stellen	12	6
Stimuleren : kansen geven om ervaringen op te doen	12	2
	Aan bod gekomen in alle gezinnen	Meest aan bod gekomen in 10 van de 13 gezinnen

2.4.1.2 *Gezinsstructuur en communicatie*

Een ander zeer belangrijk algemeen thema in de afgesloten begeleidingen was de 'gezinsstructuur en communicatie'. Als aandachtspunt kwam het in alle gezinnen aan bod. In 9 gezinnen was dit een hoofdthema in de begeleiding. Een duidelijke en constructieve communicatie tussen ouders en kinderen is een belangrijke factor in het verwezenlijken van een positief opvoedingsklimaat. Dit subthema kwam in elke begeleiding aan bod.

GEZINSSTRUCTUUR EN COMMUNICATIE	Aan bod gekomen	Meest aan bod gekomen
Duidelijke gezinsposities	8	3
Communicatie tussen kinderen/ouders	13	6
Communicatie tussen kinderen onderling	8	0
Communicatie tussen ouders	7	2
	Aan bod gekomen in alle gezinnen	Meest aan bod gekomen in 9 van de 13 gezinnen

2.4.1.3 *Psychologische en relationele thema's*

Psychologische en relationele thema's kwamen in alle afgesloten begeleidingen aan bod. In 8 gezinnen kwam één van deze thema's het meest aan bod. Individuele problemen van ouders (fysieke, mentale of psychische) waren een thema in 9 van de 13 begeleidingen. Voorbeelden hiervan zijn: ouders met een mentale beperking, cvs, invaliditeit, fibromyalgie, epilepsie, alcoholproblemen, ASS, (vermoeden van) Munchhausen, depressie, drugproblemen, beperkte draagkracht, recent overlijden van de partner. Ook de (problematische) voorgeschiedenis van de ouders kwam in bijna de helft van de gezinnen aan bod.

In 10 van de 13 gezinnen kwamen individuele problemen van kinderen en jongeren aan bod. Voorbeelden hiervan zijn: ADHD, autisme, gedragsproblemen, ADD, extreem ondergewicht, hoofdbonken en extreme driftbuien, stressproblemen, hernia, depressieve klachten, taalachterstand, verlies van een ouder.

PSYCHOLOGISCH/ RELATIONEEL	Aan bod gekomen	Meest aan bod gekomen
Communicatie tussen partners	6	1
Communicatie tussen ex-partners	8	1
Fysieke en mentale mogelijkheden van de ouder(s)	8	2
Fysieke en mentale mogelijkheden van (de) een kind(eren)	8	3
Individuele psychische problematiek van de ouder(s)	8	1
Individuele psychische problematiek van (de) een kind(eren)	8	0
Geschiedenis van de ouder(s)	7	0
Ouderrolverdeling in nieuw-samengestelde gezinnen	8	2
	Aan bod gekomen in alle gezinnen	Meest aan bod gekomen in 8 van de 13 gezinnen

2.4.1.4 *Praktisch/administratief en financieel functioneren*

Wat betreft het praktisch/administratief en financieel functioneren, zien we dat deze domeinen voor 8 gezinnen aan bod kwamen in de begeleiding. In deze 8 gezinnen werden meerdere thema's uit dit domein in de begeleiding besproken.

PRAKTISCH/ ADMINISTRATIEF/ FINANCIIEEL	Aan bod gekomen	Meest aan bod gekomen
Huisvesting	5	0
Financiële situatie	6	0
Administratieve situatie	4	0
Huishoudelijke organisatie	6	0
	Aan bod gekomen in 8 van de 13 gezinnen	In geen van de gezinnen meest aan bod gekomen

2.4.1.5 *Maatschappelijk functioneren*

In alle begeleidingen kwam het maatschappelijk functioneren van het gezin aan bod.

MAATSCHAPPELIJK	Aan bod gekomen	Meest aan bod gekomen
Contacten met familie en ruimere contacten	9	0
Contacten met andere hulpverleners	12	1
Contacten met de school en andere medeopvoeders van de kinderen	11	0
Dagbesteding/opleiding/tewerkstelling	7	1
	Aan bod gekomen in 13 gezinnen	In 2 van de gezinnen meest aan bod gekomen

2.5 Inhoudelijke reflectie van het team

2.5.1 De teamthema's

We geven een opsomming van de belangrijkste inhoudelijke teamthema's uit 2010.

- De verdere implementering van de methodiek 'Gezin centraal' in de concrete werking. Deze implementering werd ondersteund door 4 vormingsdagen vanuit Buro Bolt.
- Een aanpassing van onze werking vanuit Gezin Centraal: stramien voor het handelingsplan, stramien voor eindverslag, brochure voor ouders, afronding en doorgeven van begeleidingen, werken met werkplannen in de werkbegeleiding, feedback aan en evaluatie van nieuwe begeleiders.
- De vraag werd gesteld aan Amber om deel uit te maken van Kenniscentrum Gezin Centraal. Dit wordt door de directie mee overwogen.
- Het pedagogisch kader: Werken met de opvoedingsdriehoek rond de opvoedingsaanpak en de concrete opvoedingsvaardigheden van de ouders.
- Begeleidingsmateriaal: werken rond hechting, taalstimulering, seksualiteit, materiaal opvoedingswinkel, nieuw spel materiaal.
- Teamvorming rond werken in KOPP gezinnen.
- Stress en inspiratie: spirit-spel (stress-preventie en -aanpak) en inspiratie-spel (bespreken van manieren om het werk boeiend te houden).
- Teambuilding: Feedback over elkaars functioneren en over de samenwerking, teambuildingsactiviteit.
- Cliëntenrechten: tekst voor ouders, jongeren en kinderen over decreet rechtpositie van de minderjarige, privacy en beroepsgeheim
- De voorstelling van de werking naar externen: website, open voorzieningendag, workshop op methodiekendag thuisbegeleiders (samen met TB25).
- Herbekijken of vastleggen basisafspraken: modeldossier, tweede persoon, afname tevredenheidsmetingen, nota's in dossiers en vernietigen van dossiers, implicaties wijziging erkenningsbesluit ifv flexibilisering (16 huisbezoeken per week op dienstniveau, niet meer gemiddeld 1 huisbezoek per week per gezin), vakantieparticipatie.
- Financiële steun voor gezinnen waarbij gezinnen steun krijgen van: Rotary, Lucia, Stichting Famcova.
- Aanvraag voor uitbreiding van de capaciteit, met een voorstel voor nieuwe werkvorm 'FOCUS'.

2.5.2 Gezinsleden activeren om te komen tot werkbare doelen en om samen prioriteiten te stellen in de doelen.

Een belangrijk uitgangspunt van onze methodiek, 'Gezin Centraal', is dat we de gezinsleden activeren om doelen voor zichzelf te formuleren en hierin prioriteiten te stellen. Deze doelen vormen de start en de kern van de begeleiding.

Als het gezin een probleem aanbrengt, laat de begeleidster de gezinsleden hierover concreet vertellen wat ze niet meer willen. De meeste gezinnen vertellen spontaan over deze klachten. De vragen van de begeleidster gaan dan vooral over het concreet in beeld krijgen van wat juist moeilijk loopt. 'Kan je eens een voorbeeld geven van een situatie waarin het moeilijk loopt?'

Na deze probleemschets, zoomt de begeleidster in op de gewenste eindsituatie. Ze vraagt de gezinsleden om te beschrijven wat ze dan eigenlijk wél zouden willen. Dit is het einddoel van de gezinsleden.

Om tot werkbare doelen te komen, vraagt de begeleidster naar momenten waarop het ooit al eens minder problematisch liep (de uitzonderingen). Dit geeft inspiratie om concrete werkdoelen te formuleren.

Zo komt de begeleidster met elk van de gezinsleden tot algemene doelen en/of concrete werkdoelen.

Dit gesprek over de doelen is op zich al een veranderingskans. De begeleidster heeft er aandacht voor om tijdens het bevragen van de gezinsleden oog te hebben voor goed lopende zaken en voor de krachten van de gezinsleden. Zo kunnen de doelen vooral worden geformuleerd op basis van de krachten die aanwezig zijn in het gezin. De begeleidster helpt elk van de gezinsleden om de doelen zo concreet mogelijk te formuleren, zoveel mogelijk SMARTI-doelen¹.

Als volgende stap is het belangrijk dat de gezinsleden aangeven aan welk doel zij het eerst willen werken en aan welk doel zij zélf willen meewerken. De begeleidster leidt dit gesprek, waarin de gezinsleden samen kiezen welk doel eerst wordt aangepakt en met wie. De begeleidster kan dit op verschillende manieren activeren. Alle gezinsleden worden betrokken bij het kiezen van doelen.

Praktijkvoorbeeld: gezinsgesprek rond samen leggen doelen

In dit voorbeeld geven we de voorbereiding van het gezinsgesprek weer, waarin de begeleidster het proces leidt zodat de gezinsleden aan elkaar kunnen aangeven aan welk doel zij zelf willen meewerken. We geven hier enkel weer hoe de begeleidster het gesprek leidt, de inhoud die het gezin hierop inbrengt, laten we weg. De namen uit het voorbeeld zijn uiteraard gewijzigd.

“In de vorige gesprekken met elk van jullie hebben jullie al een aantal dingen verteld die het samenleven voor jullie aangenamer zouden maken. Er zijn een aantal problemen genoemd. Soms vroeg ik ook verder naar een aantal dingen waar jullie tevreden over zijn / jullie krachten als gezin / mogelijke oplossingen voor de problemen/momenten waarop het iets makkelijker liep. Voor de problemen heb ik bij ieder van jullie ook proberen vragen hoe het dan zou zijn als het gemakkelijker of ‘ideaal’ liep; dus al proberend zoeken waar jullie naar toe willen. Dankjewel om hier jullie ideeën over te vertellen! Dat is een eerste stap.”

(...)

“Vandaag wil ik jullie vragen om aan elkaar te vertellen wat je zou willen, om jullie doelen samen te leggen. Jullie hebben elk hierover al een eerste beeld gegeven, in onze aparte gesprekken. Ik heb ook aan elk gevraagd een keuze te maken: aan welke doelen wil jij werken? Wat is er het belangrijkste? Waar wil je mee beginnen, wat moet als eerste veranderen? Ik heb aan elk van jullie gevraagd om dat op te schrijven en ik heb dat nu uitgetypt. Kijk je elk apart eens of wat ik heb opgeschreven ook is wat je bedoelde? Wil je daaraan nu ook nog eerst werken?”

(...)

“Nu gaan jullie aan elkaar vertellen welk doel jullie gekozen hebben. Het is vandaag niet de bedoeling dat we het allemaal gaan bespreken en oplossen. Wel om eerst je eigen doel aan elkaar te vertellen en daarna een overzicht te krijgen wie aan jouw doel wil meewerken. Jullie kunnen dan samen afspreken met welk doel jullie willen beginnen.”

“Om beurt stelt elk één doel voor. Stel dat het goed loopt, dan ziet het er ... uit. De anderen luisteren en mogen enkel verduidelijking vragen. Ik zelf heb een kaartje mee waarop een doel van de consulent staat.”

(... Gezinsleden kiezen zelf wie begint met het voorstellen van een eerste doel...

Femke: “Mijn doel is 2X per dag mijn tanden poetsen. Ik zou graag willen dat mama mij helpt om dat te leren en om het vol te houden. Als dat lukt, kan de tandarts blokjes zetten.”)

“Is dit doel voor jullie duidelijk?”

(...)

¹ SMARTI-doelen: Doelen zijn werkbaar als ze Specifiek, Meetbaar, Acceptabel voor cliënten, Realistisch, Tijdgebonden én Interactioneel zijn.

“Nu leg je het kaartje met je doel in het midden en per doel geeft iedereen aan of hij er mee aan wil werken. Wie eraan wil meewerken zet zijn popje OP het doel. Wie er niet aan wil meewerken zet zijn popje NAAST het doel. Als je zelf al manieren ziet om eraan te werken zet je je popje rechtop. Als je zelf niet ziet hoe eraan te kunnen werken, laat je je popje zitten. We gaan nu nog niet uitwerken wat en hoe eraan te werken, dat doen we als we hebben gekozen wat we eerst gaan aanpakken.”

Een voorbeeldje voor één van de doelen



vzw amber

Ambulante Begeleidingsdienst Regio Leuven

begeleid wonen
intensieve gezinsondersteuning
thuisbegeleiding

Pompstraat 22, B-3012 Wilsele
T. 016/23.50.94 F. 016/23.06.40

info@amber-begeleidingsdienst.be www.amber-begeleidingsdienst.be

rek.nr. 001-3066865-92 RPR Leuven 0425.451.205



TB25

3 Jaarverslag TB25

3.1 Aanmeldingen

3.1.1 Aantal aanmeldingen

Er werden 43 aanmeldingen gedaan bij TB25 in 2010.

Aangemeld door JRB		17
Aangemeld door CBJ		26
Totaal aantal aangemelde gezinnen		43

Totaal van de aangemelde gezinnen in 2010

Hieronder wordt verder toegelicht welke aangemelde gezinnen zijn opgestart.

	Aantal gezinnen aangemeld door JRB	Aantal gezinnen aangemeld door CBJ	Totaal aangemelde gezinnen in 2010
Opgestart in 2010	10	18	28
Beslissing 'niet opstarten'	6	6	12
In wachtkamer eind dec 2010	0	1	1
Op wachtlijst eind dec 2010	1	1	2
Totaal aantal aangemelde gezinnen	17	26	43

3.1.2 Aantal opgestarte begeleidingen

Vanaf januari 2010 tot en met december 2010 werden er 30 begeleidingen opgestart. Hiervan waren 28 gezinnen aangemeld in 2010. De overige gezinnen waren reeds aangemeld in 2009.

Gezien we tijdens het opstartjaar gekozen hebben voor een geleidelijke opstart (zie punt 5) zal dit cijfer voor een stuk een onderschatting zijn van het aantal opstartende gezinnen per jaar.

3.1.3 Aantal niet-opgestarte begeleidingen

Van de 43 aanmeldingen in 2010 werden er 12 begeleidingen niet opgestart. Het betreft 6 begeleidingen aangemeld vanuit het Comité voor Bijzondere Jeugdzorg en 6 begeleidingen aangemeld vanuit de Jeugdrechtbank.

De beslissing om een begeleiding niet op te starten kan gebeuren:

- op basis van de informatie van de consulent tijdens de aanmeldingstelefoon
- op basis van informatie tijdens de intake
- omwille van onvoorziene omstandigheden waardoor TB25-begeleiding niet langer aangewezen is

Om de aanmeldingen zo gericht mogelijk te laten verlopen, werken we op TB25 met een checklist. Deze lijst van indicaties en contra-indicaties is een hulpmiddel voor de consulenten en het team bij het screenen van de aanmeldingen.

		Aantal gezinnen aangemeld door JRB	Aantal gezinnen aangemeld door CBJ	Totaal aangemelde gezinnen die niet werden opgestart
Afweging obv informatie van consulent bij telefonische aanmelding (checklist)	Onvoldoende indicaties	1		1
	Belemmeringen te groot/onvoldoende draagkracht	1		1
	Gezin niet bereid om zich te engageren voor een begeleiding	3	2	5
	Keuze voor andere maatregel waar plaats is vrijgekomen (MPK, observatie...)	1	1	2
	Geen van de ouders begrijpt of spreekt Nederlands		1	1
Afweging obv kennismaking en intake in gezin		/	/	/
Onvoorziene omstandigheid tussen aanmelding en opstart	Crisis in het gezin		2	2
				12

Redenen om niet op te starten bij aanmeldingen in 2010

3.1.4 Gezinnen in wachtkamer

Gezinnen in de wachtkamer zijn aangemelde gezinnen die, op het moment dat er de mogelijkheid was om op te starten, niet direct konden opstarten. De reden hiervoor kan zijn: een gezin of de consulent kan zich niet onmiddellijk vrijmaken voor de intake, er loopt nog een andere vorm van hulpverlening, het thema waarrond gewerkt moet worden kan niet meteen worden opgenomen (bijvoorbeeld: huiswerkthema in de zomervakantie), er is nog onvoldoende duidelijkheid over de bereidheid van het gezin enz.

In de loop van 2010 werden er 3 gezinnen in de wachtkamer geplaatst. Bij 2 gezinnen werd tijdens de wachttijd duidelijk dat het gezin toch niet gemotiveerd was voor een begeleiding. Deze gezinnen zijn geschrapt van de wachtlijst. Het derde gezin staat eind december in de wachtkamer omdat het nog niet duidelijk is of het gezin op het TB25-aanbod wil ingaan.

3.1.5 Bezettingcijfers in 2010

In het opstartjaar van TB25 hebben we gekozen om geleidelijk op te starten. Gemiddeld werden er vanaf de start in november 2009 per maand 2 à 3 begeleidingen opgestart. Concreet betekent dit dat we in juni 2010 aan een bezetting van 75% zaten en in oktober 2010 aan 100%.

3.1.6 Identificatie verwijzers

Er werden enkel aanmeldingen gedaan door consulenten vanuit Comité Bijzondere Jeugdzorg Leuven en Jeugdrechtbank Leuven. Er kwamen geen aanmeldingen vanuit andere bestuurlijke arrondissementen.

	Aangemelde gezinnen in 2010	Opgestarte gezinnen in 2010
Consulent JRB Leuven	17	10
Consulent CBJ Leuven	26	18
Totaal	43	28

Identificatie van de verwijzers van de aangemelde en opgestarte begeleidingen in 2010

3.1.7 Wachtijd van de opgestarte gezinnen

De wachttijd voor een start van een begeleiding bij TB25 wordt berekend op basis van de tijd tussen het moment van de aanmelding en het moment van de opstart bij TB25. De gezinnen die in de wachtkamer zijn geplaatst na aanmelding worden in dit geval niet meegerekend. Zij zouden immers een vertekend beeld kunnen geven van de wachttijd.

Minder dan 1 maand	16
Tussen 1 en 2 maanden	8
Tussen 2 en 3 maanden	4
Tussen 3 en 4 maanden	0
Tussen 4 en 5 maanden	0
Tussen 5 en 6 maanden	1
Totaal opgestarte gezinnen (behalve opgestart gezin uit wachtkamer)	29

Wachttijd tussen aanmelding en opstart bij TB25 van de begeleidingen opgestart in 2010

De reden waarom 1 gezin een lange wachttijd heeft doorlopen is omdat het gezin lange tijd moeilijk te bereiken was door de consulent en omdat het gezin pas na de grote vakantie wilde opstarten met de begeleiding.

We streven er met TB25 naar om de wachttijd zo kort mogelijk te houden (maximum 3 maanden). Op deze manier kunnen we starten op het moment dat het gezin zelf een nood ervaart en aan de slag wil rond bepaalde opvoedingsdoelen. In het voorbije jaar hebben we de korte wachttijd kunnen realiseren.

3.2 Jaaroverzicht van de begeleide gezinnen

Het betreft 19 gestopte begeleidingen. De begeleidingen werden opgestart in 2009 of 2010 maar werden allen beëindigd in 2010.

3.2.1 Identificatie gezinnen

De informatie over de identificatie van gezinnen werd verzameld bij het einde van de startfase van elke begeleiding. Veranderingen in de gezins- of woonsituaties tijdens de begeleiding worden niet in rekening gebracht.

3.2.1.1 Gezinssamenstelling

	Gezinnen aangemeld door JRB	Gezinnen aangemeld door CBJ	Totaal
Oorspronkelijk gezin	4	4	8
Eén-oudergezin – moeder	2	6	8
Eén-oudergezin – vader	0	1	1
Nieuw samengesteld gezin (partner woont minstens 3 maanden in het gezin)	0	2	2
Andere	0	0	0
Totaal	6	13	19 gezinnen

Gezinssamenstelling van de TB25-gezinnen waar begeleiding beëindigd werd in 2010

3.2.1.2 Kinderen

	Kinderen uit gezinnen aangemeld door JRB	Kinderen uit gezinnen aangemeld door CBJ	Totaal
Aantal kinderen	10	28	38 kinderen

Aantal kinderen in de gezinnen waar TB25-begeleiding beëindigd werd in 2010

Zowel in de gezinnen verwezen door het Comité voor Bijzondere Jeugdzorg als in de gezinnen verwezen door de Sociale Dienst van de Jeugdrechtbank, valt het hoge aantal gezinnen op met 1 kind.

	Gezinnen aangemeld door JRB	Gezinnen aangemeld door CBJ	Totaal
Gezinnen met 1 kind	3	6	9
Gezinnen met 2 kinderen	2	2	4
Gezinnen met 3 kinderen	1	2	3
Gezinnen met 4 kinderen	0	3	3
			19 gezinnen

Grootte van de gezinnen waar TB25-begeleiding beëindigd werd in 2010

Wat de leeftijd van de kinderen betreft, vallen enkele zaken op:

- De verschillende leeftijdscategorieën zijn aanwezig in de gezinnen in begeleiding.
- De helft van de aangemelde kinderen van de gezinnen verwezen door de Sociale Dienst van de Jeugdrechtbank, zijn jonger dan 4 jaar.
- Jongeren (+12-jarigen) vinden we vooral terug in de gezinnen verwezen door het Comité voor Bijzondere Jeugdzorg.

	Gezinnen aangemeld door JRB	Gezinnen aangemeld door CBJ	Totaal
0-3 jaar	3	2	5
4-11 jaar	1	5	6
12-15 jaar	1	5	6
16-17 jaar	1	1	2
			19 gezinnen

Leeftijd van het kind op wiens naam het dossier staat bij opstart van de begeleiding

	Kinderen uit gezinnen aangemeld door JRB	Kinderen uit gezinnen aangemeld door CBJ	Totaal
0-3 jaar	4	6	10
4-11 jaar	3	8	11
12-15 jaar	1	9	10
16-17 jaar	2	5	7
			38 kinderen

Leeftijd van alle inwonende kinderen in gezinnen waar TB25-begeleiding beëindigd werd in 2010

3.2.1.3 Taal van het gezin

Eén van de contra-indicaties voor TB25 is onvoldoende kennis van de Nederlandse taal bij beide ouders. Als minstens 1 ouder voldoende Nederlands begrijpt en spreekt, kan een begeleiding worden opgestart. We hebben op basis van dit criterium 1 begeleiding niet kunnen opstarten in 2010, mede omwille van de vraag van de ouders naar een perfect tweetalige begeleidster.

	Gezinnen aangemeld door JRB	Gezinnen aangemeld door CBJ	Totaal
Nederlands	4	11	15
Frans en Nederlands	1	1	2
Engels en Nederlands	1	1	2
			19

Taal van de gezinnen waar TB25-begeleiding beëindigd werd in 2010

3.2.1.4 Regio

Op basis van deze gegevens kunnen we concluderen dat het grootste aantal gezinnen wonen in regio Leuven en Tienen.

	Gezinnen aangemeld door JRB	Gezinnen aangemeld door CBJ	Totaal
Leuven- Heverlee- Kessel-Lo	1	3	4
Tienen-Hoegaarden-Boutersem-Bierbeek-Kerkom	3	3	6
Oud-Heverlee-Huldenberg-Tervuren-Bertem-Kortenberg-Herent- Ottenburg	0	1	1
Aarschot-Holsbeek-Tielt-Winge-Lubbeek	0	2	2
Haacht-Boortmeerbeek-Tremelo-Begijnendijk-Rotselaar-Keerbergen-Hever-Werchter	0	3	3
Diest-Scherpenheuvel-Bekkevoort	2	1	3
Landen-Glabbeek-Kortenaken-Geetbets-Linter-Zoutleeuw	0	0	0

Regionale spreiding van de gezinnen waar TB25-begeleiding beëindigd werd in 2010

3.2.1.5 Andere hulpverlening in de gezinnen

Van de 19 gezinnen waarvan de begeleiding stopte in 2010, zijn er 13 gezinnen die tijdens de TB25-begeleiding ook nog andere hulpverlening kregen.

De mate waarin wij in overleg gaan of samenwerken met deze hulpverlening wordt bepaald door de vragen van de gezinnen zelf. Indien samenwerking een bijdrage levert aan het bereiken van de doelen, wordt dit opgenomen in de begeleiding. Coördinatie van verschillende hulpverlening rond een gezin wordt niet opgenomen door de TB25-begeleidster omdat dit niet onze focus is binnen de 25 contacten.

		Gezinnen aangemeld door JRB	Gezinnen aangemeld door CBJ	Totaal
Geen andere hulpverlening tijdens begeleiding van TB25		2	4	6
Andere hulpverlening tijdens begeleiding van TB25	Individuele therapie ouder	1	0	1
	Individuele therapie kind	1	1	2
	Relatietherapie	1	0	1
	Intensieve gezinsondersteuning	1	0	1
	Kraamzorg	1	0	1
	OCMW	3	2	5
	Landelijke thuiszorg	0	1	1
	Time-out project	0	1	1
	Logopedist	0	1	1
	Drughulpverlening ouder	1	0	1
Internaat kind	0	1	1	

Andere hulpverlening in het gezin tijdens de TB25-begeleiding

3.2.2 Samenwerkingsrelatie/engagement

Om te kunnen starten met een begeleiding bevragen we bij aanmelding in intake de bereidheid en doelstellingen van de gezinsleden. Als het gezin zich engageert om te starten, gebruiken we de startfase van 3 weken om de doelstellingen verder op tafel te krijgen en te concretiseren. Op het einde van de startfase moet er sprake zijn van een **consulerende relatie** om de begeleiding verder te laten lopen.

Uit onderstaande tabel blijkt dat meer dan de helft van de opgestarte gezinnen na de startfase doelen formuleren waaraan ze zelf willen werken. Iets minder dan de helft wil zich engageren om te werken aan doelen voor een ander gezinslid. Bij het gezin dat zelf geen problemen ervoer maar toch bereid was om te starten op aanraden van de consultant, werd de begeleiding vroegtijdig stopgezet na 11 contacten. De 2 gezinnen waar onvoldoende bereidheid was, werden stopgezet na de startfase van de begeleiding.

	Gezinnen aangemeld door JRB	Gezinnen aangemeld door CBJ	Totaal
Gezin is bereid zich te engageren voor een begeleiding. Gezinsleden ervaren problemen en formuleren een doel voor zichzelf	6	5	11
Gezin is bereid zich te engageren voor een begeleiding. Gezinsleden ervaren problemen en	2	8	10

formuleren een doel voor de ander			
Gezin is bereid zich te engageren voor een begeleiding. Gezinsleden ervaren zelf geen problemen	0	1	1
Niet alle gezinsleden die nodig zijn om te werken aan de doelen zijn bereid om zich te engageren voor de begeleiding	0	2	2

Engagement van het gezin bij het einde van de startfase in de begeleiding

3.2.3 De begeleidingsthema's

De volgende gegevens hebben betrekking op de gezinnen waar de TB25-begeleiding is afgelopen in 2010 en werden verzameld na afsluit van de begeleiding.

3.2.3.1 De opvoedingsthema's

De aanwezigheid van opvoedingsthema's is een indicatie voor het opstarten van een TB25-begeleiding. Hieronder specificeren we de domeinen waarop dit betrekking kan hebben

	Gezinnen aangemeld door JRB	Gezinnen aangemeld door CBJ	Totaal
Opvoedingsaanpak van de ouder(s)	6	13	19
Gedragsproblemen van het kind	2	8	10
Communicatie in het gezin	3	12	15
Veiligheid van de kinderen	1	8	9
Problemen op vlak van school	4	8	12

Thema's die aan bod kwamen in de begeleidingen

3.2.3.2 Draagkracht van het gezin

Doorgaans is er bij de gezinnen in begeleiding sprake van bijkomende thema's die de draagkracht van deze gezinnen verminderen. Dit is op zich geen contra-indicatie voor een opstart van een begeleiding van TB25 zolang opvoedingsthema's centraal staan.

Als er naast opvoedingsthema's ook andere levensdomeinen problematisch verlopen, wordt er in de startfase gekeken naar de verhouding draagkracht-draaglast van het gezin. Samen met het gezin wordt er de vraag gesteld of er op dat actuele moment voldoende energie en kracht is bij de verschillende gezinsleden om te werken rond de opvoedingsthema's.

Indien er voldoende draagkracht is, is er geen probleem om de begeleiding te starten of verder te zetten.

Als wordt ingeschat dat andere problemen te zwaar doorwegen wordt samen met gezin en consulent bekeken welke andere ondersteuning of hulpverlening meer geschikt is voor dit gezin.

	Gezinnen aangemeld door JRB	Gezinnen aangemeld door CBJ	Totaal
Psychologisch functioneren moeder	2	9	11
Psychologisch functioneren vader	0	2	2
Cognitief functioneren moeder	1	1	2
Cognitief functioneren vader	0	0	0
Relationeel functioneren met huidige partner	4	6	10
Relationeel functioneren met vorige partner	2	5	7
Algemeen functioneren (bvb: sociaal, financieel, huisvesting, werk....)	5	4	9
Ernstig schoolprobleem (bvb: ernstig schoolverzuim)	1	2	3
Individueel (psychiatrisch) probleem van een kind	2	6	8

Overzicht van de andere problemen aanwezig in de gezinnen op het einde van de startfase van de TB25-begeleiding

3.2.4 Het afsluiten van de begeleidingen

De volgende gegevens hebben betrekking op de gezinnen waar de TB25-begeleiding is afgelopen in 2010 en werden verzameld na afsluit van de begeleiding.

3.2.4.1 *Reden van afsluiten*

Bij iets meer dan de helft van de gezinnen worden alle 25 contacten opgebruikt.

Voor 2 gezinnen werd de begeleiding vroegtijdig gestopt omdat de doelen van de gezinsleden bereikt werden. Het gezin kon verder op eigen krachten.

Voor 7 gezinnen had de vroegtijdige stop te maken met de confrontatie met een grens van TB25. Wanneer we op een grens botsen, wordt dit besproken met het gezin en de consulent. Samen wordt gezocht of verder begeleiden haalbaar en zinvol is. Voor 7 gezinnen werd beslist om de begeleiding niet verder te zetten. Voor 2 gezinnen was het niet mogelijk om tot een consulterende relatie te komen tussen gezin en begeleider. De gezinsleden zagen voor zichzelf geen rol weggelegd om te werken aan opvoedingsdoelen. Voor 1 gezin werd in de loop van de begeleiding duidelijk dat de persoonlijke beperking van een ouder te groot was om te werken aan verandering. In nog een ander gezin kwam de balans tussen draagkracht en draaglast in onevenwicht in de loop van de begeleiding waardoor er onvoldoende energie was bij de ouder om rond opvoedingsthema's aan de slag te gaan. Tenslotte was er in 3 gezinnen sprake van onveiligheid voor de kinderen en was er bij de ouders geen bereidheid om hieraan te werken. In 1 van deze 3 situaties werd het dossier doorverwezen naar de Bemiddelingscommissie.

Hoewel het vroegtijdig stoppen van een begeleiding steeds in overleg en met zorg naar alle gezinsleden gebeurt, is het afbreken van een hulpverleningsproces niet optimaal. Daarom proberen we voor de start van de begeleiding door middel van de checklist zo'n goed mogelijke inschatting te maken van de eventuele belemmeringen in een gezin.

		Gezinnen aangemeld door JRB	Gezinnen aangemeld door CBJ	Totaal
25 contacten opgebruikt		2	8	10
Vroegtijdige stop, doelen werden bereikt		1	1	2
Vroegtijdige stop, confrontatie met een grens	Geen consulterende relatie	1	1	2
	Onvoldoende groeimogelijkheden omwille van een beperking	0	1	1
	Balans draagkracht en draaglast is in onevenwicht	1	0	1
	Onveiligheid in het gezin en geen bereidheid om hieraan te werken	1	2	3
				19

Reden waarom de begeleiding werd beëindigd

3.2.4.2 Stand van zaken bij afsluiten

In iets meer dan de helft van de gezinnen werden de doelen volledig of gedeeltelijk bereikt. In de gezinnen waar de doelen niet werden bereikt, betekent het niet dat er geen positieve evolutie kan worden vastgesteld. Veel heeft te maken met de formulering van de vooropgestelde doelen bij de start van de begeleiding. Het is belangrijk om met het gezin aan de slag te gaan met doelen die haalbaar zijn binnen 25 begeleidingscontacten.

	Gezinnen aangemeld door JRB	Gezinnen aangemeld door CBJ	Totaal
Doelen zijn bereikt	2	3	5
Doelen zijn gedeeltelijk bereikt	1	5	6
Doelen werden niet bereikt	3	5	8
			19

Evaluatie van de doelen bij afsluiten van de begeleiding

	Gezinnen aangemeld door JRB	Gezinnen aangemeld door CBJ	Totaal
Gezin kan verder op eigen krachten	3	4	7
Verdere ondersteuning nodig	3	9	12
			19

Inschatting door de begeleider of er verdere ondersteuning nodig is voor het gezin

3.2.4.3 Vervolghulpverlening en doorverwijzing

Er zijn 12 gezinnen waar de begeleider de inschatting maakte dat verdere hulpverlening nodig is. Van deze 12 gezinnen is er 1 gezin dat geen beroep wilde doen op andere hulpverlening, ondanks de inschatting van de begeleider van TB25 dat dit wel nodig is.

Daarnaast is er ook 1 gezin waar de begeleider inschatte dat verdere hulpverlening niet noodzakelijk is, maar dat gezin wilde dan toch beroep doen op thuisbegeleiding bij het CAW.

We hebben de indruk dat het opstarten van gepast hulpverlening of ondersteuning voor het gezin een positief neveneffect is van de TB25-begeleiding. Tijdens deze kortdurende begeleiding krijgen mensen meer zicht op hun eigen situatie, hun sterktes en hun belemmeringen. Het zet hen tevens aan tot het nemen van actie voor verdere ondersteuning.

	Gezinnen aangemeld door JRB	Gezinnen aangemeld door CBJ	Totaal
Er is geen doorverwijzing gebeurd voor verdere ondersteuning voor het gezin.	2	5	7
Er is een doorverwijzing gebeurd voor verdere ondersteuning van het gezin.	4	8	12
Onbekend of er verdere ondersteuning voor het gezin werd georganiseerd.	0	0	0
			19

Stappen in kader van verdere hulpverlening

	Totaal aantal gezinnen waar een doorverwijzing gebeurde voor vervolghulpverlening = 12
Thuisbegeleiding BJB	4
Thuisbegeleiding via CAW	1
Individuele therapie voor kind	3
Intensieve gezinsondersteuning	1
Residentiële voorziening	3
Crisispleegplaatsing	1
Internaat	1
Pleegplaatsing	1

Overzicht van de hulpverlening waar gezinnen op beroep (willen) doen na TB25

3.2.4.4 Nazorg

In 6 van de 19 gestopte begeleidingen werd nazorg geboden. Bij 4 van deze 6 gezinnen hadden er 25 contacten plaatsgevonden. Bij de 2 andere gezinnen waren er tijdens de begeleiding reeds 27 en 29 contacten geweest.

	Gezinnen aangemeld door JRB	Gezinnen aangemeld door CBJ	Totaal
Geen nazorg	5	8	13
Wel nazorg	Telefoongesprek	0	3
	Huisbezoek	0	2
	Meerdere telefoongesprekken	1	0

Overzicht van de nazorg na de TB25-begeleiding

3.2.5 Begeleidingsduur versus het aantal begeleidingscontacten

De volgende gegevens hebben betrekking op de gezinnen waar de TB25-begeleiding is afgelopen in 2010 en werden verzameld na afsluit van de begeleiding.

De begeleiding loopt over 25 contacten. Indien er elke week een contact zou plaatsvinden, betekent dit dat een begeleiding ongeveer 6 maanden zou duren. In realiteit zien we variatie wat betreft de duur en het aantal begeleidingscontacten per begeleiding. Een eerste verklaring hiervoor ligt in het vroegtijdig afbreken van de begeleiding bij ongeveer de helft van de gezinnen (zie 4.1.). Een tweede verklaring vinden we in de flexibiliteit van het aanbod van deze werkvorm op vlak van intensiteit (zie verder).

In onderstaande tabel wordt de duur van de begeleiding weergegeven. Bij 2 gezinnen is er een korte onderbreking geweest tijdens de begeleiding. Deze onderbreking gebeurde op vraag van het gezin. In 1 gezin werd de moeder opgenomen in het ziekenhuis omwille van complicaties tijdens de zwangerschap. Na de geboorte van de baby werd de begeleiding opnieuw opgestart. In het tweede gezin waren er in de grote vakantie geen vragen van de gezinsleden en werd de begeleiding opnieuw opgestart bij de start van het schooljaar. De duur van deze begeleidingen is de som van de 2 begeleidingsperiodes. De onderbreking wordt hierin niet meegeteld.

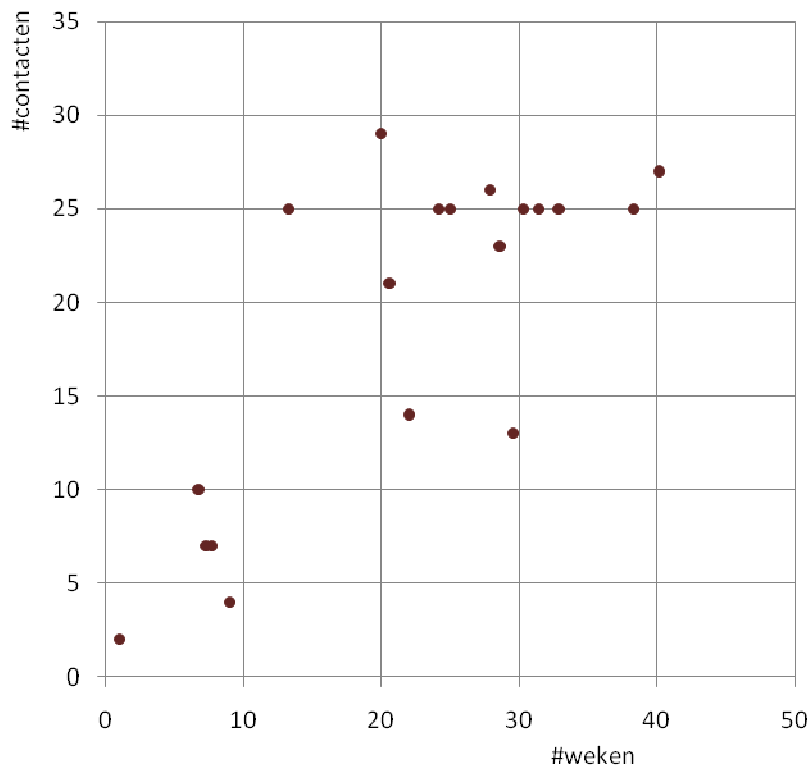
	Gezinnen in begeleiding
Kennismaking en/of intake	1
Minder dan 2 maanden	4
Minder dan 3 maanden	0
Minder dan 4 maanden	1
Tussen 4 en 5 maanden	4
Tussen 5 en 6 maanden	2
Tussen 6 en 7 maanden	4
Tussen 7 en 8 maanden	1
Tussen 8 en 9 maanden	1
Tussen 9 en 10 maanden	1

Periode waarin de begeleidingscontacten werden opgenomen.

	Gezinnen in begeleiding	
Er zijn 25 begeleidingscontacten doorgegaan.	7	
Er zijn minder dan 25 contacten doorgegaan.	1-6 contacten	2
	7-16 contacten	6
	17-24 contacten	1
Er zijn meer dan 25 contacten doorgegaan.	26-30 contacten	3
	30-35 contacten	0
	35-40 contacten	0

Aantal contacten per begeleiding

Om deze gegevens correct te interpreteren, hebben we 'duur van de begeleiding' en 'aantal begeleidingscontacten' samengevoegd in 1 grafiek.



Enkele reflecties bij deze grafiek:

Het vooropgesteld **aantal contacten** van de kortdurende begeleiding is 25 contacten. In 7 van de 19 gezinnen zijn deze 25 contacten doorgegaan. Daarnaast kan het aantal contacten variëren.

- **Meer dan 25 begeleidingscontacten:**

Bij 3 gezinnen werd het aantal van 25 begeleidingscontacten overschreden. In 1 gezin was er op het einde van de begeleiding een crisis in het gezin waardoor het zinvol was om de begeleiding iets langer te laten lopen. In 2 gezinnen werd de begeleiding verlengd met enkele contacten omdat de extra tijd maakte dat de doelen konden worden afgewerkt.

- **Minder dan 25 begeleidingscontacten:**

Bij 9 gezinnen werd de begeleiding vroegtijdig gestopt. Meer toelichting is terug te vinden onder punt 4.1. Reden van afsluiten.

Het aantal contacten is de leidraad voor de begeleiding. De intensiteit leggen we op voorhand niet vast, behalve dat er in de startfase 2 contacten zijn per week en dat er in de afrondingsfase ook begeleidingsvrije weken kunnen gepland worden. We zien dat de **intensiteit** van 1 contact per week varieert van gezin tot gezin.

- Begeleidingen met een **hogere intensiteit:**

Dit zien we vooral in de gezinnen die in het begin van de begeleiding stoppen. De intensieve startfase biedt een verklaring voor de hogere frequentie. In 2 gezinnen had de hogere frequentie te maken met de vraag van het gezin om intensiever huisbezoeken te plannen.

- Begeleidingen met een **lagere intensiteit:**

Een eerste belangrijke reden hiervoor is de eigenheid van de doelgroep waarmee we werken. Het aantal mensen dat huisbezoeken afbelt of niet aanwezig is op de afspraak is groot. Er

wordt zoveel mogelijk geprobeerd om in dezelfde week nog een nieuwe afspraak te maken maar dit is niet altijd mogelijk gezien de agenda van het gezin en de begeleidster. Verder kunnen contacten soms niet doorgaan omwille van (ziekte-)verlof van de begeleiders. Binnen het team wordt gekeken hoe het gezin tijdens de afwezigheid van de vaste begeleider verder ondersteund kan worden. Meestal gebeurt dit door telefonische contacten. Tot slot kan het zijn dat het gezin en de begeleider het wenselijk achten om in de loop van de begeleiding begeleidingsvrije weken in te bouwen zodat de gezinsleden voldoende tijd hebben om aan de slag gaan.

3.3 Inhoudelijke en methodologische aspecten van TB25

3.3.1 Doelgroep van TB25

3.3.1.1 Omschrijving doelgroep

De doelgroep van TB25 kan als volgt worden omschreven:

- **Gezinnen** met kinderen van 0 tot 18 jaar met een meervoudig opvoedingsprobleem
- Gezinsleden hebben een hulpvraag rond de **opvoeding** van de kinderen
- Gezinsleden hebben voldoende **draagkracht** om te werken aan hun opvoedingsdoelen
- Er is voldoende **veiligheid** in het gezin of de gezinsleden willen actief werken aan dit thema
- Het is haalbaar om binnen **25 contacten** verandering te realiseren
- Gezinnen aangemeld door Comité voor Bijzondere Jeugdzorg of sociale dienst jeugdrechtsbank van het bestuurlijk arrondissement Leuven

In bijlage 1 werd de checklist toegevoegd die we hanteren om na te gaan of er in het gezin sprake is van een meervoudig opvoedingsprobleem met positieve evolutiemogelijkheden door een kortdurende, doelgerichte interventie van 25 contacten. Deze checklist wordt gebruikt door de verwijzers en het TB25-team om in te schatten of TB25 het meest passende aanbod is voor een gezin.

De checklist bevraagt specifiek de indicaties en contra-indicaties voor een TB25-begeleiding.

3.3.1.2 Indicaties

Wanneer sprake is van volgende indicaties, kan de TB25-begeleiding worden opgestart:

- Er is in het gezin sprake van een meervoudig **opvoedingsprobleem**. Dit kan gaan over opvoedingsvragen van de ouders, gedragsproblemen van de kinderen, streven naar een verbetering van de interactie tussen ouders en kinderen of herstellen van veiligheid in het gezin.
- De gezinsleden hebben **voldoende draagkracht** om te werken aan de opvoedingsdoelen. Omwille van het kortdurende karakter houden we de focus uitdrukkelijk op opvoeding. Om dit te kunnen bewerkstelligen moet het gezin voldoende functioneren op andere vlakken. Belemmeringen kunnen zowel betrekking hebben op praktische, maar ook persoonlijke en relationele aspecten. Problemen op deze vlakken mogen aanwezig zijn in die mate dat er voldoende ruimte en energie overblijft om te werken aan opvoedingsthema's.
- De gezinsleden engageren zich om gedurende 25 begeleidingscontacten **actief te werken** aan de opvoedingsdoelen die ze stellen.
- Er is voldoende **veiligheid** in het gezin of de gezinsleden willen actief werken om veiligheid te realiseren.
- Er wordt ingeschat dat het bereiken van de doelen waaraan de gezinsleden willen werken haalbaar is binnen 25 contacten.

3.3.1.3 Contra-indicaties

Indien één van onderstaande contra-indicaties aanwezig is bij de aanmelding of tijdens het intakegesprek, beslissen we om geen begeleiding op te starten.

- De veiligheid van de begeleider is in gevaar.

- De ouders en/of de consulent hebben enkel een vraag naar diagnostiek van een kind en algemene beeldvorming van de gezinssituatie.
- Er is sprake van een matige of ernstige mentale beperking bij één of beide ouder(s).
- Er is een vraag naar coördinatie van verschillende betrokken hulpverleners rond een gezin.
- Het gezin is in acute crisis en heeft baat bij een intensievere vorm van hulp.
- Geen van de ouders kan zich voldoende uitdrukken in het Nederlands.

3.3.1.4 *Grenzen in de loop van de begeleiding*

Voor een aantal begeleidingen stellen wij en/of de gezinsleden in de loop van de begeleiding de zinvolheid of haalbaarheid van TB25 in vraag omdat we botsen op de grenzen van TB25. Bij de start van een begeleiding hebben we niet altijd duidelijk zicht op deze factoren en op de evolutie die hierin mogelijk is in het gezin. Wanneer we op een grens botsen, betekent dit niet altijd dat we de begeleiding stoppen, maar gaan we steeds in overleg met het gezin en de consulent om de mogelijkheden te bekijken. Het kan zijn dat samen wordt beslist om de begeleiding stop te zetten.

a. Geen consulterende relatie

Omdat TB25 een kortdurende werkvorm is, is doelgericht kunnen samenwerken aan de verbetering van de opvoedingsproblemen en -vragen van gezinsleden essentieel. Er moet daarom na de startfase minstens rond 1 einddoel een consulterende relatie zijn. In een consulterende relatie heeft de cliënt zelf een hulpvraag en ziet hij/zij voor zichzelf een rol weggelegd in het vinden van een oplossing (Bolt, A., 2008).

Het is belangrijk dat mensen bereid zijn om te werken aan hun problemen. Dit is nodig om verandering te realiseren aangezien de begeleiding van TB25 beperkt is in duur. Indien er weinig/geen engagement of bereidheid van de gezinsleden is, nemen we de startfase om met het gezin tot een engagement te komen. Het volstaat dat de gezinsleden die nodig zijn om aan de doelen te werken, bereid zijn voor de begeleiding. Indien dit niet lukt, is dit een grens voor de begeleiding van TB25.

b. Onvoldoende groeimogelijkheden omwille van een beperking

De draagkracht van de gezinsleden moet groot genoeg zijn om aan een veranderingsproces te kunnen meewerken. Deze draagkracht kan o.a. beïnvloed worden door een verstandelijke beperking of psychiatrische problematiek. Een verstandelijke beperking of psychiatrische problematiek zijn op zich geen redenen om een begeleiding vanuit TB25 te stoppen, maar wanneer we merken dat er onvoldoende mogelijkheden zijn om vragen te formuleren en daarmee aan de slag te gaan om verandering te bewerkstelligen, botsen we op een grens van TB25.

c. Balans draagkracht en draaglast in onevenwicht

Soms kunnen problemen op andere levensdomeinen (bv. huisvesting, financiën, relationele problemen) te groot zijn of worden waardoor gezinsleden onvoldoende ruimte en energie hebben om aan de opvoedingsproblemen te werken. Andere hulpverlening kan het gezin dan ondersteunen, maar de coördinatie van deze hulpverlening blijft bij de consulent. Wanneer dit echter niet volstaat en de draaglast te groot is in verhouding tot de draagkracht van de gezinsleden is dit een grens voor TB25.

d. Onveiligheid van gezinsleden en/of begeleider

De veiligheid van de gezinsleden heeft de hoogste prioriteit in elke situatie. TB25 kan in situaties van onveiligheid enkel werken als de gezinsleden hier een doel rond nastreven. Indien de gezinsleden hier niet aan willen werken of de verwachte verandering niet plaatsvindt door inspanningen van de gezinsleden, is dit een grens voor TB25. In ernstige situaties melden we de gevaarsituatie bij het VK of bij het Parket. De consulent wordt steeds op de hoogte gebracht.

Daarnaast moet de veiligheid van de begeleider gegarandeerd blijven. Als dit niet meer mogelijk is, stopt de begeleiding van TB25.

e. Plotse crisis in het gezin

Wanneer het gezin tijdens de begeleiding een acute/plotse crisis doormaakt waardoor een andere maatregel nodig is (bv. uithuisplaatsing, intensievere ondersteuning,...) of de draagkracht ontoereikend is, stopt de begeleiding van TB25.

f. Het kind verblijft in hoofdzaak buiten het gezin

Als het praktisch niet haalbaar is om wekelijks afspraken te maken met de gezinsleden omdat de kinderen in hoofdzaak buiten het gezin verblijven, kan een begeleiding van TB25 niet verder lopen. Indien er tijdens de begeleiding een maatregel wordt genomen waardoor het kind nauwelijks nog thuis verblijft (bv. internaat) kan het zijn dat het gezin geen opvoedingsvragen meer heeft. In dat geval is er geen consulterende relatie meer en dus een grens voor de begeleiding van TB25.

3.3.2 Doelstelling van TB25

De begeleiding heeft tot doel dat de gezinsleden zelf oplossingen vinden voor de actuele opvoedingsproblemen in het gezin én tegelijk dat de eigen krachten en het probleemoplossend vermogen van de gezinsleden vergroten. TB25 is erop gericht dat de gezinsleden erin slagen de opvoeding van de kinderen vlotter te laten verlopen, nu en in de toekomst.

TB25 kan zich richten op alle haalbare en binnen onze samenleving te verantwoorden doelen die betrekking hebben op de opvoeding van de kinderen binnen een gezin. De gezinsleden bepalen zelf de opvoedingsdoelen waaraan ze actief willen werken. In een begeleiding worden de gezinsleden ondersteund, gestimuleerd en gemotiveerd om de door hen vooropgestelde einddoelen te bereiken. Dit kan op verschillende manier gebeuren. Hiervoor verwijzen we naar 2.5. Methodieken.

3.3.3 Visie van TB25

Hieronder geven we de belangrijkste basishoudingen weer van waaruit wordt gewerkt op TB25 (vrij naar: Arjan Bolt, 2008, p.23-30; p.110-127 en opleiding Buro Bolt).

- **Vraaggericht werken:** De gezinsleden worden een sterke positie en een centrale rol toegekend. De doelstellingen van de gezinsleden vormen het vertrekpunt van het begeleidingsproces. In de loop van de begeleiding behouden de gezinsleden de regie over hun hulpproces. Daardoor vergroot de kans op succesvolle en effectieve hulpverlening. De hulpvraag van de gezinsleden staat centraal.
- **Gelijkwaardigheid gezinsleden en begeleider:** De relatie tussen begeleider en gezinsleden kenmerkt zich door samenwerking en dialoog. Er is een gedeelde verantwoordelijkheid tussen de ervaringsdeskundigen (gezinsleden) en de professionele deskundige (begeleider). De begeleider heeft een basishouding van onbevangenheid, openheid en vertrouwen in de mogelijkheden van de gezinsleden. De hulpverlening is gericht op het benadrukken en versterken van de competenties van de gezinsleden en op empowerment². (Arjan Bolt (2006) , p. 24 – 26)
- **Gezinsgericht werken:** Er is een loyaliteitsband tussen ouders en kinderen. We bekijken de gezinnen vanuit de systeembenadering. Het probleem van één gezinslid kan niet los gezien worden van het gehele gezinssysteem. Er is aandacht voor het hele gezin. De hulp sluit aan bij de leefwereld van de gezinsleden. De hulp vindt plaats in de leefomgeving van het gezin. De hulpverlener benadert de gezinsleden op een systeemgerichte manier. De begeleider heeft een houding van meervoudige betrokkenheid. De hulp is gericht op het benadrukken en verbeteren van positieve, door de gezinsleden gewenste vormen van interactie. (Arjan Bolt (2008), p. 28 - 30)
- **Oplossingsgericht werken:** De focus van TB25 ligt op oplossingen en niet op problemen van de gezinsleden. Het vermogen van de gezinsleden om oplossingen te vinden wordt versterkt door met de gezinsleden hun krachten, kwaliteiten en vaardigheden te ontdekken, te benadrukken en

² Empowerment is het vertrekken of aanspreken van de krachten die bij mensen aanwezig zijn en hen de gelegenheid geven om deze krachten te ontwikkelen en/of te versterken (Nys, 2004)

te versterken. Doel is dat de gezinsleden zelf oplossingsgericht gaan denken. Dan kunnen de gezinsleden anticiperen op de schommelingen in het leven door gebruik te maken van hun eigen krachten en de krachten van hun omgeving.

- **'Niet weten':** De ervaringen, kwaliteiten, ideeën en doelstellingen van de gezinsleden zijn een belangrijk vertrekpunt in de begeleiding. Als begeleider zijn we ons ervan bewust dat zij een ander perspectief hebben op de werkelijkheid. We vragen door naar de manier waarop zij naar de werkelijkheid kijken, we tonen belangstelling in de gezinsleden en hun beleving. We helpen de gezinsleden om hun verhaal te vertellen door hun ideeën en gedachten mee te structureren en te ordenen. Deze basishouding is zichtbaar in verschillende vaardigheden: invoegen, actief luisteren, geven van feedback op de werkrelatie, bieden van emotionele steun, informeren.
- **Verantwoordelijkheid bij het gezin:** De gezinsleden krijgen een centrale rol in het bepalen van de doelen die betrekking hebben op de opvoeding. De gezinsleden houden de regie. Ze werken zélf aan de situatie die ze wensen: zij bepalen aan welke doelen wordt gewerkt en zij zijn de bron van de oplossingen. De begeleider stelt zijn kennis, ervaring en inzichten ten dienste van de zoektocht van de gezinsleden.
- **Open dialoog over het begeleidingsproces:** Er wordt stilgestaan bij de gekozen werkdoelen en methodieken en deze worden geëvalueerd en bijgestuurd indien wenselijk. Dit kan gebeuren op de vaste overlegmomenten (bv. bespreking van het handelingsplan, tussentijds evaluatiegesprek) of tijdens een huisbezoek. Tijdens de contacten vragen we uitdrukkelijk naar voorstellen en bemerkingen van de gezinsleden met betrekking tot het begeleidingsverloop en moedigen we hen aan om dit rechtstreeks te communiceren naar de consulent. De 'open dialoog' trekken we door in de verslaggeving. Het handelingsplan, het tussentijds evaluatieverslag en het eindverslag worden geschreven door de begeleider samen met het gezin. Indien dit niet lukt, overlopen we het steeds met de gezinsleden. Het gezin en de consulent krijgen een exemplaar van het handelingsplan en eindverslag. Aanvullingen en bemerkingen van de gezinsleden worden opgenomen in de verslagen.
- **Belang van de werkrelatie:** We stemmen per thema ons hulpverleningsaanbod af op het proces van de gezinsleden. Binnen 'Gezin centraal' wordt uitgegaan van 4 mogelijke verschillende werkrelaties tussen gezin en begeleider in het omgaan met een probleem. Vanuit een inschatting van de werkrelatie die hij voor een bepaald thema heeft met het gezin, kiest de begeleider de interventies. Een kort overzicht:
 - Een **vrijblijvende werkrelatie:** het gezin heeft nog geen hulpvraag. De begeleider schept een context waarin een vraag geformuleerd kan worden. Dit doet de begeleider door: in te voegen, een werkrelatie op te bouwen, de context te verhelderen, te zoeken naar krachten van het gezin en aanklappend te werken.
 - Een **zoekende werkrelatie:** het gezin heeft een hulpvraag. De gezinsleden zien echter niet hoe ze zélf kunnen bijdragen aan een oplossing. Ze zien de oplossingen vooral in veranderingen van omgeving/anderen. De hulpvraag is dus nog niet werkbaar. De begeleider bevordert het formuleren van werkbare doelen. Dit doet de begeleider door: het versterken van het zoekgedrag van de cliënt, toekomstprojecties uit te proberen, uitzonderingen te exploreren, registratie-opdrachten, een competentie- en netwerkanalyse.
 - Een **consulerende werkrelatie:** de gezinsleden kunnen hun eigen bijdrage formuleren in het stellen van concrete doelen en werkpunten als stappen naar het einddoel. De begeleider werkt samen met het gezin aan doelen en werkpunten, aan het versterken van het vermogen van het gezin om zelf oplossingen te vinden en daarbij bronnen te benutten.
 - Een **co-expert werkrelatie:** het gezin past bewust oplossingsgerichte strategieën toe en is in staat eigen sterke punten en steun uit de omgeving te benutten. De begeleider applaudisseert en rondt af.

De startfase in de werkvorm TB25 heeft tot doel om met de gezinsleden een **consulerende relatie** uit te bouwen rond minstens één doel. In een consulerende samenwerkingsrelatie hebben de gezinsleden eigen doelen geformuleerd. Ze zien voor zichzelf een rol weggelegd in het vinden van oplossingen, maar zijn niet of onvoldoende in staat de eigen krachten en hulpbronnen te benutten bij het bereiken van de doelen.

- **Aanwezigheid van het gezin bij overleg/afstemming met andere hulpverleners:** Het gezin kan enkel de regie behouden over haar eigen hulpverleningsproces als het ook aanwezig is bij overlegmomenten met verschillende betrokken hulpverleners. De begeleider legt indien nodig zijn standpunt hierover uit aan andere hulpverleners. Het gezin wordt zoveel mogelijk gestimuleerd om, indien nodig, zelf in overleg te gaan met de consulent, andere hulpverleners, leerkrachten,

CLB of mensen uit hun netwerk. Wanneer de begeleider contact heeft met andere betrokkenen gebeurt dit steeds in overleg en bij voorkeur samen met het gezin.

3.3.4 Pedagogisch kader: Hoe kijken wij naar opvoeding?

Een pedagogisch kader ordent belangrijke aspecten van opvoeding. Het biedt woorden en structuur aan de begeleiders om met het gezin en met elkaar te praten over opvoeding.

In het voorbije werkjaar zijn we met ons team op zoek gegaan naar een passend pedagogisch kader voor TB25. Ook de vraag of we willen kiezen voor 1 vast kader of eerder willen werken vanuit een combinatie van verschillende kaders lag op tafel.

We hadden enkele kaders waar reeds mee gewerkt werd:

- Hink-Stap-Sprong. Een koffer vol ontwikkeling en opvoeding.
Ontwikkeld door Jo Voets, Lieve Michielsens, Sarah Hertens, Cetrum Betanië en Opzet), 2002
- Opvoedingsdriehoek.
Ontwikkeld door Wim De Mey in kader van STOP (Samen sterker Terug Op Pad, 2005), op basis van 'De piramide van ouderlijk gezag' van Webster-Stratton en Hancock
- Werken aan opvoedingsvaardigheden.
Ontwikkeld door Arjan Bolt, Gezin Centraal, 2008, p 290-346
- Analyse van veiligheid in het gezin
Ontwikkeld door Arjan Bolt, Gezin Centraal, 2008, p 192. Op basis van 'Signs of safety' (Turnell en Edwards, 1999).

In de literatuur gingen we op zoek naar bijkomende kaders die een meerwaarde konden betekenen. We stelden criteria voorop aan welke de modellen moesten beantwoorden om bruikbaar te zijn. Belangrijke criteria waren:

- Concreet en visueel
- Bruikbaar in de praktijk, niet ingewikkeld
- Aandacht voor krachten, positieve elementen, focus op verandering
- Toepasbaar voor verschillende leeftijden
- Link tussen het kind-stuk, het ouder-stuk en de interactie
- Aspect veiligheid komt aan bod

We vonden verschillende kaders in de literatuur. Op basis van bovenstaande criteria hebben we hieruit een selectie gemaakt en hebben we gekozen voor 3 kaders, aanvullend bij bovenstaande kaders.

- Ontwikkelings- en opvoedingstaken
Ontwikkeld door Landsheer e.a., 1991; Rispens e.a., 1994
- Sociaal- ecologisch model van agressief gedrag
Ontwikkeld door Scholte, 1991
- Gezinsgericht pedagogisch hulpverleningskader
Ontwikkeld door Hellinckx W. (uit Gezinsgerichte pedagogische hulpverlening, Katholieke Universiteit Leuven. Faculteit der psychologie en pedagogische wetenschappen, Leuven, 2001, p. 27-28)

Elk van deze modellen kan op zijn manier een duidelijke meerwaarde hebben in het werken en communiceren rond opvoeding. Afhankelijk van de vraag of het thema van het gezin, de begeleider of het team zal de keuze worden gemaakt voor een welbepaald model.

Vraag/thema	Opvoedingskader	Bruikbaar voor
Ruime beeldvorming van de opvoedingssituatie	- Gezinsgericht pedagogisch hulpverleningskader Hellinckx	Begeleiders
Beeldvorming van het gedrag /	- Ontwikkelings- en opvoedingstaken	Ouders

de ontwikkeling van kinderen	- Ecologisch model agressief gedrag Scholte	Jongeren Begeleiders
Werken rond ontwikkeling van kinderen en afstemming tussen noden van kind en vaardigheden van ouders	- Ontwikkelings- en opvoedingstaken - Hink-Stap-Sprong - Werken aan opvoedingsvaardig- heden volgens Gezin Centraal - Gezinsgericht pedagogisch hulpverleningskader Hellinckx	Ouders Begeleiders
Werken met ouders aan opvoedingsvaardigheden	- Opvoedingsdriehoek - Hink-Stap-Sprong - Werken aan opvoedingsvaardig- heden volgens Gezin Centraal	Ouders Begeleiders
Werken rond agressief gedrag bij pubers	- Ecologisch model agressief gedrag Scholte - Werken aan opvoedingsvaardig- heden volgens Gezin Centraal	Ouders Jongeren Begeleiders
Inschatten van mate van veiligheid en werken aan veiligheid	- Ontwikkelings- en opvoedingstaken - Signs of safety (Gezin Centraal)	Ouders Begeleiders

Op dit moment kiezen we ervoor om deze verschillende kaders te gebruiken in het werken met gezinnen rond opvoeding. Naargelang de vraag of het thema maken we de keuze voor een welbepaald model en wordt dit geëxpliciteerd naar elkaar.

Deze eclecticische manier van werken, heeft voor ons op dit moment een meerwaarde juist omdat de diversiteit de mogelijkheid geeft om flexibel en op maat te werken. Anderzijds willen we de keuze niet onbeperkt maken en weerhouden we een beperkt aantal kaders om rond opvoeding te werken.

3.3.5 Begeleidingsmethodieken

De begeleider past een waaier aan methodieken toe.

Bij de keuze van methodieken speelt o.a. mee:

- werkdoelen van het gezin
- samenwerkingsrelatie met het gezin (cfr. 2.3.)
- gezinskenmerken (leeftijd kinderen, cognitieve mogelijkheden,...)
- fase waarin de begeleiding zich bevindt
- ...

Hieronder geven we een opsomming van enkele veelvuldig gebruikte methodieken waarvoor we expliciet kiezen. De methodieken worden op maat van het gezin gehanteerd en verder uitgebreid. We streven in deze opsomming geen volledigheid na.

- Begeleiding aan huis waarbij het hele gezin betrokken wordt:

De begeleiding vindt (gewoonlijk) plaats aan huis en elk gezinslid wordt betrokken.

We voeren individuele gesprekken, gezins- en oudergesprekken, spelmomenten met de kinderen.

- Bemiddelen en overleggen:

We treden herstellend en bemiddelend op binnen en buiten het gezin.

- Sociale perspectieven uitwisselen:

We staan stil bij de waarden en normen van de gezinsleden, ook als deze verschillen van de maatschappelijk gangbare waarden en normen. We bespreken dit verschil indien nodig en op een aan het gezin aangepaste en respectvolle wijze. We verduidelijken en concretiseren de maatschappelijk gangbare waarden en normen over opvoeding, gezinsposities en communicatie. We bespreken de consequenties van keuzes die de gezinsleden maken.

- Positieve aanpak:

We (h)erkennen de inzet van de gezinsleden en hebben oog voor goed lopende levensdomeinen. We benoemen en versterken de positieve interacties alsook de krachten van

het gezin en zijn netwerk. We stellen grenzen aan negatief gedrag en aan negatieve communicatie door alternatieven te bespreken.

- **Het gezin stimuleren tot het bekomen en bestendigen van verandering:**

We stimuleren en moedigen aan tot het integreren van veranderingen in het gezinssysteem.

- **Informeren en adviseren:**

We zoeken, bieden en verduidelijken informatie en advies als reactie op een specifieke vraag of als extra aanbod.

We maken gebruik van een aantal specifieke **oplossingsgerichte technieken**. Deze stimuleren de gezinsleden om zich te richten op hun wensen, om te stoppen met wat niet werkt, om iets anders te proberen en om méér te doen van wat wel werkt.

- **Wondervraag:**

De wondervraag is een vraag die de gezinsleden helpt hun situatie te beschrijven zoals ze het zouden willen. We gebruiken het als een middel om tot werkbare doelen te komen.

- **Schaalvragen:**

We nodigen de gezinsleden uit om hun ideeën en voorspellingen op een schaal van bv. 0 tot 10 te zetten. We kunnen schaalvragen op verschillende momenten gebruiken, bv. om een concreet beeld te vormen van (abstracte) opvattingen van de gezinsleden, vooruitgang in kaart te brengen, doelen te evalueren.

- **Zoeken naar uitzonderingen:**

Uitzonderingen zijn momenten waarop een probleem zich niet of minder voordoet in een gezin. Het vragen naar 'wat werkt' en analyseren van deze momenten helpt de gezinsleden eigen vaardigheden en oplossingen te ontdekken.

- **Inzoomen op gebeurtenissen:**

We proberen door in te zoomen op gebeurtenissen de abstracte beschrijving van een probleem te reduceren tot de beschrijving van één gebeurtenis die kenmerkend is voor het probleem. Dit biedt aanknopingspunten voor het werken aan verandering. Dit inzoomen is bruikbaar bij alle stappen van de hulpverleningscyclus: definiëren van het probleem, formuleren van einddoel, werkdoel en werkpunten maar ook tijdens het werken aan veranderingen (Bolt, p. 157).

- **Werken met werkplannen en huiswerkopdrachten** (zie bijlage 4):

We noteren met het gezin in het werkplan het einddoel en werkdoel waaraan het gezin wil werken. We geven de gezinnen regelmatig een opdracht die ze tussen twee contactmomenten moeten proberen uit te voeren. Het kan gaan over bv. registratie- of observatieopdrachten, het inoefenen van bepaalde vaardigheden,... We proberen het gezin zo een stap dichter naar hun einddoel(en) te brengen. We noteren de huiswerkopdracht in het werkplan.

- **Actief handelen en oefenen van communicatie- en opvoedingsvaardigheden:**

We activeren, motiveren, staan model, oefenen vaardigheden,...

- **Werken met interactionele doelen:**

We formuleren doelen interactioneel zodat ze werkbaar zijn. Een interactioneel doel beschrijft op welke wijze de gezinsleden met elkaar of met personen in hun omgeving omgaan op het moment dat zij hun doel hebben bereikt.

3.3.6 Begeleidingsverloop

TB25 werkt met een uitgewerkte, duidelijke **fasering**. De begeleiding bestaat uit drie fasen: een startfase, veranderingsfase en afbouwfase. We bespreken deze fasering met de gezinsleden. Zo houden zij een goed overzicht over het begeleidingsverloop (zie bijlage 2). Binnen elke fase werken we planmatig. Om zo goed mogelijk aan te sluiten bij de noden van het gezin is de nodige flexibiliteit binnen deze fasering vereist.

3.3.6.1 *Aanmelding via centrale wachtlijst*

Wanneer de consulent van het Comité voor Bijzondere Jeugdzorg of de Sociale Dienst van de Jeugdrechtsbank een gezin wenst aan te melden voor TB25 kan hij door middel van de checklist inschatten of de vraag van het gezin past bij het aanbod van TB25. Als de consulent besluit dat TB25 de aangewezen hulpverleningsvorm is, meldt hij het gezin aan via de Centrale Wachtlijst (CWL).

Op het moment dat het gezin bij de eerste 5 gezinnen van de wachtlijst staat, wordt de consulent hiervan op de hoogte gebracht. De consulent neemt contact op met de verantwoordelijke van TB25 en samen bekijken zij met behulp van de checklist en op basis van de actuele gezinssituatie of het opstarten van een begeleiding nog steeds aangewezen en haalbaar is. Als dit het geval is, wordt de CWL hiervan op de hoogte gebracht. De begeleiding start van zodra het gezin doorgeschoven is naar de eerste plaats van de wachtlijst en er een begeleidingsplaats vrijkomt. Eens het gezin bij de eerste 5 van de wachtlijst staat, duurt de wachttijd voor de start van de begeleiding maximum 2 maanden.

3.3.6.2 *Fasen van de begeleiding*

Fasen in de begeleiding

De begeleiding is opgedeeld in verschillende fasen. Een visuele voorstelling van het begeleidingsverloop is terug te vinden in bijlage 2.

Startfase		
Aantal contacten	6 begeleidingscontacten (ongeveer 3 weken)	
Intensiteit	2 begeleidingscontacten per week	
Contacten	Eerste telefonisch contact	De begeleider plant een eerste gesprek met het gezin.
	Kennismakingsgesprek	<ul style="list-style-type: none">- <u>Doel</u>: kennismaken met het gezin en uitleg geven over de werkvorm.- <u>Aanwezig</u>: alle gezinsleden en de begeleider.- Eventueel geven van <u>huiswerk</u>: registratie-oefening, laten nadenken over wat het gezin wil veranderen, oplossingsgerichte vragenlijst.- De datum van het kennismakingsgesprek is de <u>startdatum</u> van de begeleiding.
	Intakegesprek	<ul style="list-style-type: none">- <u>Doel</u>: zicht krijgen op de problemen en deze omzetten in wensen en einddoelen, zicht krijgen op de krachten die aanwezig zijn in het gezin.- <u>Aanwezig</u>: alle gezinsleden, consulent, begeleider en tweede persoon.- Mogelijk <u>huiswerk</u>: registratie-oefening

	4 gesprekken	<p>- Doel: Uitbouwen van een samenwerkingsrelatie met alle gezinsleden richting consulterende relatie³ t.a.v. een aantal doelen. Vertrekkende van de einddoelen en krachten van de gezinsleden werkbare werkdoelen formuleren. In het laatste gesprek van de startfase overlopen alle gezinsleden hun einddoelen met elkaar en kiezen ze elk één prioritair doel. Op basis van deze eerste gesprekken wordt met het gezin een handelingsplan opgesteld met een duidelijk, positief en interactioneel einddoel in de taal van de gezinsleden: 'Hoe willen zij dat het na een geslaagde begeleiding loopt in hun gezin?'.</p> <p>- Aanwezig: de begeleider bepaalt samen met het gezin wie aanwezig is bij het gesprek. Dit is afhankelijk van het gespreksonderwerp. Bij het laatste gesprek van de startfase zijn alle gezinsleden aanwezig.</p> <p>- Mogelijk huiswerk: registratie-oefening, werkplan, dagelijkse routine lijst, netwerklIJst.</p>
Verslag	De begeleider maakt samen met de gezinsleden het handelingsplan. Op het einde van de startfase sturen we het verslag op naar de consulent en geven we een exemplaar aan het gezin.	
Einde fase	De startfase wordt afgesloten als er duidelijke einddoelen zijn en als er minimaal een consulterende relatie is met de gezinsleden ten aanzien van minimaal één einddoel. Wanneer dit niet bereikt wordt binnen de termijn van 6 contacten kunnen we de startfase met 2 contacten verlengen. Indien dit ook na 8 contacten niet wordt bereikt, wordt het stopzetten van de begeleiding besproken in overleg met het gezin en de consulent.	

Veranderingsfase	
Aantal contacten	15 begeleidingscontacten. (Aantal weken is afhankelijk van de intensiteit en varieert tussen 10 en 20 weken.)
Intensiteit	Er is gemiddeld 1 begeleidingscontact per week. Aan het begin van de veranderingsfase kan de intensiteit hoger liggen. Aan het einde van deze fase kan de intensiteit lager liggen.

³ In een **consulterende relatie** hebben de cliënt en de hulpverlener samen een hulpvraag met werkbare doelstellingen geformuleerd. De cliënt ziet voor zichzelf een rol weggelegd in het vinden van de oplossing, maar is nog niet of onvoldoende in staat zijn eigen krachten en hulpbronnen te benutten bij het bereiken van zijn doelen (Bolt, 2006, p. 121).

Contacten	14 begeleidingscontacten	<p>- <u>Doel</u>: De einddoelen splitsen we op in werkbare werkdoelen. Werkdoelen splitsen we op in werkpunten zodat we in kleine, overzichtelijke stappen naar het einddoel toewerken. Dit geheel krijgt vorm in een werkplan. De gezinsleden bepalen de inhoud van de werkdoelen en werkpunten. De begeleider structureert het veranderingsproces en stimuleert de gezinsleden in het vinden van hun eigen oplossingen. De begeleider besteedt ook aandacht aan het versterken van het sociaal netwerk, het mobiliseren van andere hulpbronnen en het generaliseren van de verworven vaardigheden.</p> <p>- <u>Aanwezig</u>: De begeleider kijkt samen met het gezin per begeleidingscontact welke gezinsleden aanwezig zijn. Dit is afhankelijk van het gekozen werkdoel.</p> <p>- <u>Methodieken</u>: De begeleider past een waaier aan methodieken toe voornamelijk uit 'Gezin Centraal'. De keuze van de methodieken is aangepast aan de noden van het gezin. De begeleider zoekt met de gezinsleden naar hanteerbare oplossingen die aansluiten bij hun eigen mogelijkheden en krachten. De begeleider maakt ook gebruik van huiswerk voor de gezinsleden. Dit om het gezin ook tussen de gesprekken door actief aan hun werkplannen te laten werken.</p>
	Tussentijds evaluatiegesprek	<p>Dit gesprek vindt plaats na 10 contacten van de veranderingsfase.</p> <p>- <u>Doel</u>: Elk gezinslid krijgt de kans om zijn of haar perspectief op de evolutie in de richting van de einddoelen te geven. Het gezin maakt samen met de begeleider concrete afspraken voor de laatste begeleidingscontacten van de veranderingsfase (waar wil het gezin nog aan werken en hoe willen ze dit aanpakken) en de afbouwfase.</p> <p>Het gezin vertelt (brengt) samen met de begeleider aan de consulent wat de stand van zaken is. De consulent krijgt een duidelijk beeld van de doelen waaraan is gewerkt, hoe dit is gebeurd en wat er in de verdere begeleiding nog aan bod zal komen. De consulent kan daarnaast een inschatting maken of hij of zij op basis van deze informatie nog andere stappen dient te zetten (bv nadenken of organiseren van eventuele bijkomende of vervolghulpverlening).</p> <p>- <u>Aanwezig</u>: Iedereen die betrokken is bij het werken aan de werkdoelen is aanwezig op het gesprek waarbij ook de consulent en de tweede persoon aanwezig zijn.</p>
Einde fase	<p>De veranderingsfase wordt afgesloten als de einddoelen van deze fase bereikt zijn. Het gezin heeft handvaten om te reageren wanneer de problemen met betrekking tot deze doelen zich voordoen. Samen met het gezin bepaalt de begeleider de datum van het laatste begeleidingscontact. Het gezin heeft een vergroot probleemoplossend vermogen. Het gezin weet hoe ze in de toekomst hulp moeten mobiliseren.</p> <p>De consulent was aanwezig op het tussentijds evaluatiegesprek met de gezinsleden en is op de hoogte van de stand van zaken in het gezin en in de begeleiding.</p>	

Afbouwfase	
Aantal contacten	3 contacten (ongeveer 6 weken)
Intensiteit	1 contact om de 2 weken De tijd tussen de contacten kan variëren naargelang de noden van het gezin, bv meer tijd tussen laten om opvoedingsvaardigheden in te oefenen.
Contacten	2 begeleidingscontacten - <u>Doel</u> : De nadruk ligt op het bestendigen en generaliseren van de reeds geleerde vaardigheden. De begeleider maakt afspraken met het gezin rond de nazorg. Alle gezinsleden bereiden een eindevaluatie voor van de vooropgestelde einddoelen aan de hand van schaalvragen. - <u>Aanwezig</u> : De begeleider bewaakt dat alle gezinsleden aan bod komen.
	Eindevaluatiegesprek - <u>Doel</u> : Elk gezinslid geeft aan of de einddoelen zijn bereikt, wat verdere aandachtspunten zijn, wat de positieve evoluties zijn, of er verdere opvolging nodig is en hoe zij terugkijken op de begeleiding. De begeleider bespreekt samen met de gezinsleden het gezinsperspectief. - <u>Aanwezig</u> : Alle gezinsleden, de begeleider, de tweede persoon en de consulent.
Verslagen	De begeleider maakt een eindverslag op basis van het eindevaluatiegesprek. Daarna sturen we dit verslag op naar de consulent en bezorgen we een exemplaar aan het gezin.
Einde fase	De afbouwfase wordt afgesloten na een totaal van 25 begeleidingscontacten waarin we werken aan de einddoelen van de gezinsleden.

3.3.6.3 Nazorg

De begeleider bespreekt met het gezin of er een vorm van nazorg wenselijk is en op welke manier deze kan worden georganiseerd. In elke situatie kan het gezin nog contact opnemen met de begeleider. De nazorg kan op verschillende manieren gebeuren: telefonisch contact, een afspraak met het gezin, aanwezigheid van de begeleider op een overleg in het kader van doorgeven van de vervolghulpverlening,... Bij de organisatie van de nazorg wordt rekening gehouden met de haalbaarheid vanuit TB25.

Referenties

BOLT, A., (2008) *Het gezin centraal. Handboek voor ambulante hulpverleners*. Amsterdam, Uitgeverij SWP.

HELLINCKX, W., *Gezinsgerichte pedagogische hulpverlening*, Katholieke Universiteit Leuven. Faculteit der psychologie en pedagogische wetenschappen, Leuven, 2001, p. 27-28.

Bijlagen

Bijlage 1: checklist TB25

Bijlage 2: visuele voorstelling begeleidingsverloop

Checklist TB 25

Aan de hand deze checklist wordt nagegaan of er in het gezin sprake is van een meervoudig **opvoedingsprobleem** met positieve evolutiemogelijkheden door een kortdurende, doelgerichte interventie in 25 begeleidingscontacten.

Omcirkel bij elk van onderstaande vragen het meest passende antwoord. Het is belangrijk dat de antwoorden een beeld geven van de **vraag**, de **draagkracht**, de **draaglast**, het **engagement** en de **doelen** van de gezinsleden in de voorbije **4 maanden**.

Op basis van de antwoorden kan ingeschat worden of TB 25 past bij de vraag van het gezin.

TB 25 is bedoeld voor gezinnen met een hulpvraag op het vlak van **opvoeding, gedragsproblemen** bij (één van) de kinderen of het herstellen van **veiligheid**.

THEMA'S			
A.	De opvoeding: Bv vragen over omgaan met moeilijk gedrag, verbeteren van opvoedingsvaardigheden of verbeteren van de interactie tussen ouders en kinderen in het gezin.	0	De gezinsleden hebben op dit vlak geen klachten of hulpvraag.
		1	De gezinsleden hebben op dit vlak wel klachten of hulpvraag.
B.	Gedragsproblemen bij (één van) de kinderen: Bv hanteren van specifiek probleemgedrag of stoornissen bij het kind, het kind ondersteunen bijvoorbeeld bij de verwerking van traumatische gebeurtenissen en rouw...	0	De gezinsleden hebben op dit vlak geen klachten of hulpvraag.
		1	De gezinsleden hebben op dit vlak wel klachten of hulpvraag.
C.	Veiligheid: Bv herstellen van de veiligheid in geval van verwaarlozing, mishandeling, misbruik van één van de kinderen	0	De gezinsleden hebben op dit vlak geen klachten of hulpvraag.
		1	De gezinsleden hebben een duidelijke hulpvraag om de veiligheid te herstellen.

Als op bovenstaande vragen **minstens één** keer 1 werd aangeduid, wordt de rest van de vragenlijst ingevuld.

Om veranderingsgericht te kunnen werken binnen TB 25 moet de **draagkracht** van de gezinsleden groot genoeg zijn. Onderstaande belemmeringen mogen aanwezig zijn in die mate dat er bij de gezinsleden nog ruimte en energie overblijft om aan opvoedingsthema's te werken.

MOGELIJKE BELEMMERINGEN			
A.	Ernstige psychologische of relationele problemen bij (één van) de ouders Bv psychiatrische problemen, alcohol- of drugverslaving, ernstig medisch probleem, mentale achterstand...	0	Er zijn ernstige problemen en de gezinsleden hebben geen draagkracht om doelgericht en veranderingsgericht te werken rond opvoedingsthema's.
		1	Er zijn problemen en de gezinsleden hebben voldoende draagkracht om doelgericht en veranderingsgericht te werken rond opvoedingsthema's.
		2	Geen problemen op dit vlak.

B.	Problematische omstandigheden rond het gezin en in het netwerk die van invloed zijn op het dagelijks leven van het gezin en het functioneren van de ouders en de kinderen. Bijvoorbeeld: schoolsituatie, woonsituatie, financiën, cultuurverschillen....	0	Er is onvoldoende draagkracht bij de gezinsleden en/of hun context (formeel en informeel netwerk) om doelgericht en veranderingsgericht te kunnen werken rond opvoedingsthema's.
		1	Er is voldoende draagkracht bij de gezinsleden en/of hun context (formeel en informeel netwerk) om doelgericht en veranderingsgericht te kunnen werken rond opvoedingsthema's.
		2	Geen problemen op dit vlak.

Als op **beide** bovenstaande vragen 1 of 2 werd aangeduid, wordt de rest van de vragenlijst ingevuld. Er wordt ingeschat dat er ondanks de aanwezigheid van de belemmeringen gewerkt **kan** worden aan de opvoedingsthema's.

CONTRA-INDICATIES			
A.	Er is ook een vraag naar zorgcoördinatie (van de verschillende hulpverlening rond het gezin) door TB 25.	0	Nee
		1	JA
B.	De draagkracht en de draaglast van het gezin wordt beïnvloed door een verstandelijke beperking van het kind of een ouder.	0	Nee
		1	JA
C.	Er is naar TB 25 een vraag naar observatie/beeldvorming (diagnostiek) van het gezin of de kinderen?	0	Nee
		1	JA

Als op **alle** bovenstaande vragen 0 (nee) werd aangeduid, wordt de rest van de vragenlijst ingevuld.

ENGAGEMENT			
A.	Er is bij de beide ouders bereidheid om in de begeleiding veranderingsgericht te werken aan de opvoedingsthema's?	0	Nee
		1	JA
B.	De beide ouders engageren zich met hun gezin voor 25 begeleidingscontacten vanuit TB (het aantal contacten kan verschillend zijn voor elk gezinslid).	0	Nee
		1	JA
C.	De jongere ouder dan 12 jaar is bereid om aanwezig te zijn op de begeleidingscontacten die te maken hebben met zijn/haar opvoedingssituatie?	0	Nee
		1	JA

Als op **alle** bovenstaande vragen 1 (ja) werd aangeduid, wordt de rest van de vragenlijst aangevuld. De gezinsleden zijn op de hoogte van wat TB25 inhoudt en zijn bereid om met deze begeleiding **van start te gaan**.

DOELEN VAN DE GEZINSLEDEN			
A.	Hebben de ouders een concreet doel m.b.t. opvoeding waar ze in TB25 aan willen werken? Zo ja, welk doel?	0	Nee
		1	JA
C.	Heeft de jongere een concreet doel waar hij/zij in TB 25 wil aan werken? Zo ja, welk doel?	0	Nee
		1	JA

Er wordt gevraagd naar zo **concreet** mogelijke doelen waaraan de gezinsleden wensen te werken en waarvan wordt ingeschat dat er **binnen de termijn van 25 contacten** verandering kan gerealiseerd worden.

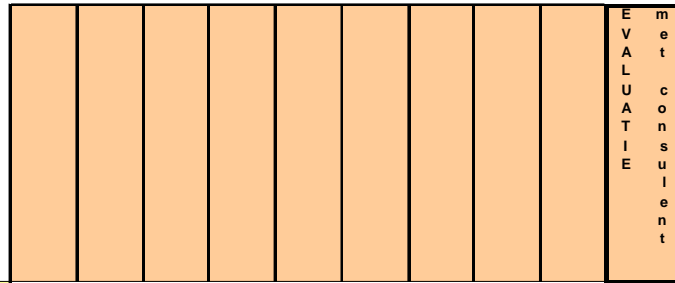
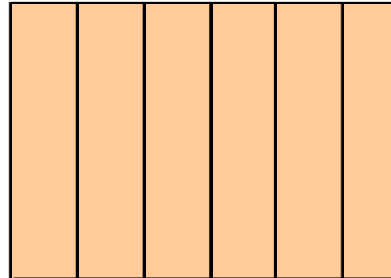
Ambulante Begeleidingsdienst Regio Leuven

begeleid wonen
intensieve gezinsondersteuning
thuisbegeleiding
ts25

		E V A L U A T I E	m e t c o n s u l e n t
--	--	---	--

AFBOUWFASE

Vasthouden veranderingen
Evaluatie veranderingsproces
Afronding



K E N N I S M A K I N G	I N T A K E	m e t c o n s u l e n t			H A N D E L I N G S P L A N
--	----------------------------	--	--	--	--

VERANDERINGSFASE

Gezinsleden werken aan doelen
Werkplan maken en uitvoeren
Evaluatie en bijsturing

STARTFASE

Gezinsleden formuleren
probleem/klachten
doelen/verwachtingen
Krachten van het gezin



vzw amber

Ambulante Begeleidingsdienst Regio Leuven

begeleid wonen

intensieve gezinsondersteuning

thuisbegeleiding

Pompstraat 22, B-3012 Wilsele

T. 016/23.50.94 F. 016/23.06.40

info@amber-begeleidingsdienst.be www.amber-begeleidingsdienst.be

rek.nr. 001-3066865-92 RPR Leuven 0425.451.205

BEGELEID ZELFSTANDIG WONEN

4 Jaarverslag Begeleid Zelfstandig Wonen

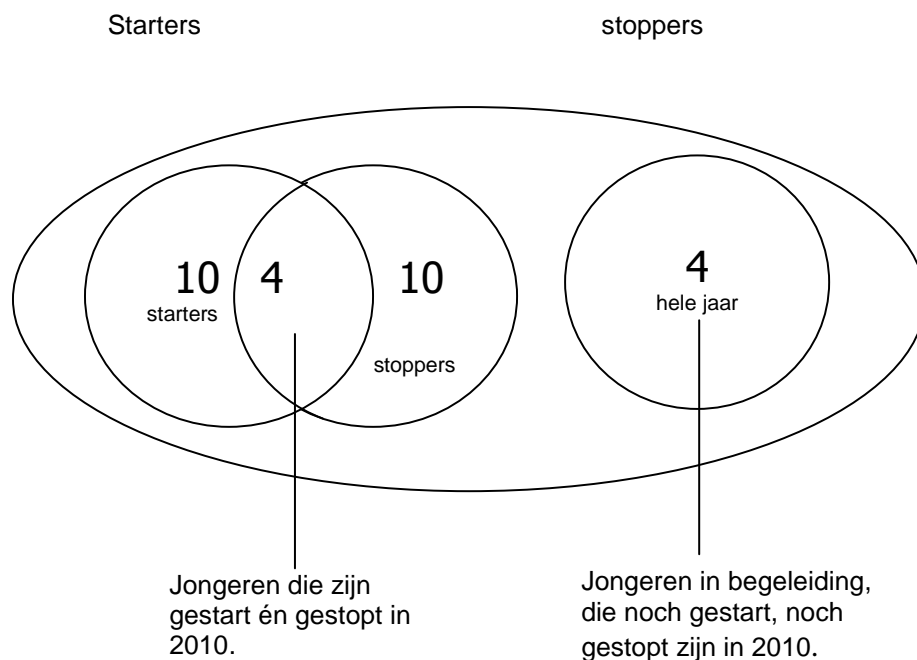
4.1 Jaaroverzicht van de begeleide jongeren

In 2010 begeleidden we 28 jongeren binnen de werkvorm begeleid zelfstandig wonen. Er zijn 14 jongeren gestart met BZW in 2010. Van deze 14 jongeren zijn er 4 jongeren die in 2010 gestart én gestopt zijn met hun begeleiding.

In totaal zijn er 14 jongeren gestopt met de begeleiding, waarvan m.a.w. 10 jongeren reeds gestart waren in 2009.

Daarnaast is er nog een groep van 4 jongeren die in 2010 in begeleiding waren, maar die voor 2010 startten met BZW en ook na 2010 zullen stoppen. Zij werden noch bij de “starters”, noch bij de “stoppers” geregistreerd.

Ook was er 1 jongere die startte in maart 2010 en in september 2010 een afsluitend gesprek had, gevolgd met een heropstart op dezelfde dag omdat in het oorspronkelijke eindgesprek verdere ondersteuning toch noodzakelijk bleek omwille van medische redenen. We hebben deze jongere slechts één keer als startend geregistreerd om te voorkomen dat informatie dubbel vastgelegd werd in dit jaarverslag.



Van de 14 startende jongeren werden er 12 verder geregistreerd en besproken in dit jaarverslag. Twee jongeren startten pas eind december 2010. Van deze jongeren waren er bijgevolg onvoldoende gegevens voorhanden. De scores dienen dan ook gelezen te worden voor 12 begeleidingen.

De bezetting was het voorbije jaar gemiddeld 92 procent. In 2009 was de bezetting 87 procent.

We registreerden ook de duurtijd tussen de start van de begeleidingsactiviteit en de officiële start van de maatregel. Zo kunnen we meten of en hoe lang we reeds begeleidingswerk verrichten voor de officiële, geregistreerde opstart van een begeleiding. Bij bijna alle jongeren viel de start van de begeleidingsactiviteit samen met de officiële start van de begeleiding. Bij één jongere was de duur

tussen de start van de begeleidingsactiviteit en de officiële start 1 week tot 2 weken, bij een andere jongere was dit 2 weken tot 1 maand.

4.2 Info met betrekking tot de begeleidingen

4.2.1 Identificatie verwijzer

Bij de 12 jongeren die in 2010 hun begeleiding startten, stellen we vast dat 3 van hen aangemeld werden door consulenten van de Jeugdrechtbank. De overige 9 jongeren die in begeleiding waren, werden door consulenten van het Comité voor Bijzondere Jeugdzorg aangemeld.

Vanuit het bestuurlijk arrondissement Leuven werden in totaal 10 jongeren aangemeld.

Comité Bijzondere Jeugdzorg Leuven	7
Comité Bijzondere Jeugdzorg Hasselt	1
Comité Bijzondere Jeugdzorg Halle-Vilvoorde	1
Jeugdrechtbank Leuven	3
Totaal	12

4.2.2 Identificatie cliënt

Net zoals in 2009 startten er meer jongens dan meisjes: 7 jongens versus 5 meisjes.

Bij de etnische origine stellen we vast dat er van de 12 geregistreerde starters 11 van Belgische origine zijn en 1 jongere afkomstig is uit Afrika.

Er zijn 7 jongeren gestart met de begeleiding voor hun 18^{de} verjaardag, 5 jongeren waren meerderjarig op het moment dat ze startten bij BZW onder de vorm van voortgezette hulpverlening. Van de meerderjarigen was er slechts één iemand 19 jaar. De verdeling ziet er dan als volgt uit:

17 jaar – 17,5 jaar	2
17,5 jaar – 18 jaar	5
18 jaar – 18,5 jaar	3
18,5 jaar – 19 jaar	1
19 jaar – 19,5 jaar	0
19,5 jaar – 20 jaar	1
Totaal	12

4.2.3 Hulpverleningsverleden en situatie bij de start van BZW

De 12 gestarte jongeren hadden allemaal een hulpverleningsverleden: 11 van hen binnen de Bijzondere Jeugdbijstand (bij 10 jongeren was dit gecombineerd met een hulpverleningsverleden buiten Bijzondere Jeugdbijstand) en 1 jongere enkel buiten de Bijzondere Jeugdbijstand.

Voor 2 jongeren loopt het dossier binnen de Bijzondere Jeugdbijstand maximaal 1 jaar. Voor 4 van de 11 jongeren loopt het dossier tussen 1 en 5 jaar, en 5 jongeren hadden al meer dan vijf jaar een dossier. Daarnaast is er nog 1 jongere waarvan het onbekend is hoe lang dit dossier loopt.

Wanneer we het hulpverleningsverleden van de 12 jongeren bekijken, zien we dat de hulpverleningsvormen binnen de Bijzondere Jeugdzorg een overzicht hebben. Diverse voorafgaandelijke vormen van hulpverlening binnen BJB kwamen voor bij de verschillende jongeren: crisishulp aan huis (2), OOC (3), residentie BJB (4), andere projecten in BJB (1) gemeenschapsinrichting (4) en pleeggezin (5).

Daarnaast zien we dat buiten de BJB er ook een spreiding is over verschillende

hulpverleningsvormen: psychiatrie (4), dienst geestelijke gezondheidszorg (1), ambulante hulpverlening CAW (1), andere ambulante hulpverlening: namelijk therapie (2), CKG (1), Pleeg- of opvanggezin (1) en andere: namelijk Koinoor (1).

Wanneer we het aantal hulpverleningsvormen per jongere bekijken, stellen we vast dat 10 jongeren zowel binnen als buiten BJB hulpverlening hebben gekregen. Bij 1 van de 12 jongeren tellen we voorafgaandelijk aan BZW 5 verschillende hulpverleningsvormen. De anderen kregen hulp bij 3 werkvormen (5 jongeren), 2 werkvormen (4 jongeren) en 1 werkvorm (2 jongeren) vooraleer ze een begeleiding bij BZW startten.

Van de 12 starters verbleven er 4 jongeren bij aanmelding in hun gezin, 4 jongeren verbleven voltijds bij familie, 1 jongere verbleef in een internaat van zusters gecombineerd met logement bij haar zus, 1 jongere woonde reeds alleen, 1 jongere verbleef in een pleeggezin en 1 jongere verbleef samen met zijn moeder in één kamer in een rusthuis.

Van al deze gegevens is het voor ons het meest opvallend dat bijna alle gestarte jongeren vooraleer ze zelfstandig gingen wonen nog bij familie woonden. Daarnaast merken we ook op dat alle jongeren reeds een hulpverleningsverleden hebben, waarvan 10 van de 12 jongeren zowel binnen als buiten de bijzondere jeugdbijstand.

4.2.4 Begeleidingsduur

De begeleidingsduur van de jongeren die stopten met hun begeleiding in 2010, varieerde van 1,5 maand tot meer dan 24 maanden. 3 jongeren stopten vroegtijdig (2 jongeren na 1,5 maand, en 1 jongere na 3 maanden). Bij 2 van deze 3 jongeren werd via alle mogelijke kanalen getracht de begeleiding na de intake op te starten, maar de jongeren kwamen zelden of nooit opdagen op gemaakte afspraken. Na verschillende deadlines van de verwijzer, werden de begeleidingen afgesloten. De andere jongere woonde tijdens het intakegesprek bij haar moeder. Omdat de thuissituatie bij de moeder onhoudbaar was, is de jongere in afwachting van een eigen woning bij haar vader gaan wonen. Omdat de jongere zich goed voelde bij haar vader, verdween ook haar hulpvraag. Het afsluiten van BZW gebeurde in overleg met jongere, begeleidster, verwijzer en de ouders.

Er waren 6 begeleidingen waarvan de begeleidingsduur schommelde tussen 4 maanden en 10 maanden, 4 begeleidingen duurden langer dan 1 jaar, en 1 begeleiding duurde langer dan 2 jaar. De gemiddelde begeleidingsduur in 2010 is 10,4 maanden.

Om een beeld te krijgen over de gemiddelde begeleidingsduur van de voorbije jaren, voegen we een overzichtje toe van de laatste 5 jaar.

2010	10,4 maanden
2009	9,5 maanden
2008	10,9 maanden
2007	8 maanden
2006	14 maanden
2005	12,5 maanden

4.2.5 Begeleidingsdomeinen

Voor de 14 afgesloten begeleidingen werd nagegaan bij de begeleiders welke domeinen in de begeleiding aan bod kwamen. Hieronder geven we de gegevens van de belangrijkste categorieën weer. Er kunnen per begeleiding meerdere begeleidingsdomeinen binnen één categorie aangeduid worden.

4.2.5.1 Praktisch/administratieve begeleiding in cijfers

PRAKTISCH/ ADMINISTRATIEF	Aantal op 14 jongeren
Woonst standaard	7
Woonst intensief	7
Budget standaard	9
Budget intensief	5

Administratie standaard	6
Administratie intensief	8
Praktische vaardigheden standaard	13
Praktische vaardigheden intensief	1

De begeleidingsdomeinen (woonst, budget, administratie en praktische vaardigheden) zijn sowieso standaard aanwezig in een begeleiding. Sommige jongeren hebben echter volgens de begeleiders intensieve begeleiding gekregen voor bepaalde domeinen.

Woonst:

Er zijn wat betreft het begeleidingsdomein "huisvesting" opmerkelijke resultaten vast te stellen in 2010. Bij de helft van de 14 *stoppende* jongeren ervaart de begeleider dat dit domein intensief aan bod kwam binnen de begeleiding. In de loop van de begeleiding moest bij 3 van deze 7 stoppende jongeren op een gegeven moment een nieuwe woning gezocht worden. Bij 1 jongere was er een woningbrand, bij de 2 anderen waren er klachten van de huurbaas over achterstallige huur of verwaarlozing van het gehuurde pand. Behalve de inspanningen om een woning te vinden, maakten ook de onderhandelingen met de huisbaas dit domein erg intensief.

Daarnaast vonden 3 van de 14 stoppers, ondanks zeer veel ondersteuning van de begeleider, geen woning. Bij 1 jongere was dit het gevolg van het feit dat hij te weinig kwam opdagen om een geschikte woning te vinden en 1 jongere wilde uiteindelijk terug bij haar vader gaan inwonen. (Dit zijn meteen ook 2 van de 3 begeleidingen die vroegtijdig afsloten.) De andere jongere die geen woning vond, heeft samen met de begeleider verschillende maanden gezocht. Toch waren het voornamelijk de begeleider en/of de context van de jongere die inspanningen deden om een woonplaats te vinden. Bovendien zocht deze jongere een woning in een omgeving waar het aanbod zeer beperkt is en twijfelde hij geregeld of hij al dan niet zelfstandig wou wonen.

In het jaarverslag van 2009 hebben we de verschillende problemen op een rijtje gezet die het vinden van een woning kunnen bemoeilijken.

Hieronder volgt een overzicht voor de **duurtijd** nodig voor het vinden van een geschikte woonst bij de *startende* jongeren. Het betreft een overzicht van gegevens die verzameld werden kort na de startfase van de begeleiding.

In 2010 woonde 2 van de 12 startende jongeren reeds alleen bij de start van de begeleiding. Er waren 4 jongeren die binnen 1 maand een woning hadden gevonden, terwijl 3 jongeren 1 tot 3 maanden nodig hadden om een woning te vinden. Ook had 1 jongere meer dan 3 maanden nodig. Daarnaast waren er 2 van de 12 starters in 2010 die geen woning vonden. (Bij de 3 jongeren uit de voorgaande paragraaf was er ook 1 jongere gestart in 2009.)

Van de 12 startende bzw-ers huurden 10 jongeren zelf een woonst op de private markt. Hiervan huren 2 jongeren een studentenkamer, 5 jongeren huren een studio en 3 jongeren huren een appartement.

Wat betreft de **kosten voor een studio** (zonder energie, gas en water) betalen de *startende* jongeren uiteenlopende bedragen:

HUURPRIJS	Aantal op 12 jongeren
175-200	1
250-275	1
300-325	1
350-375	2
375-400	4
400 of meer	1
Geen woning gevonden	2

Het is opvallend dat deze prijzen hoog zijn in verhouding tot het inkomen dat veel van deze jongeren hebben (bijvoorbeeld in verhouding tot het leefloon en tot de verblijfssubsidie).

Budget:

Voor 5 van de 14 jongeren werd de budgetbegeleiding als intensief ervaren door de begeleider. De voornaamste redenen hiervoor zijn: het bespreken van ongeplande uitgaven, het bespreken van en het omgaan met hun eisend gedrag in het vragen naar extra geld. Zowel t.a.v. begeleiders als t.a.v.

anderen, zoals familieleden, vrienden enz., onderhandelingen met derden omwille van gemaakte schulden bij bedrijven voor internet en mobiele telefonie.

We zijn voor verschillende jongeren op zoek gegaan naar extra financiële middelen. Dit maakte het voor een aantal jongeren gemakkelijker om zich te installeren. We konden in 2010 o.a. beroep doen op schenkingen of voorschotten van vzw "Famcova", Couturier Fonds en Fonds Dieter.

Administratie:

Bij 8 van de 14 jongeren werd de begeleiding op administratief vlak door de begeleider als intensief aangeduid. Dat is enorm veel. Hiervoor waren verschillende redenen: achterstallige administratie (mutualiteit, leefloon enz.), gebrek aan motivatie van de jongere om administratieve taken op te nemen, extra complexiteit wegens schulden enz.

Praktische vaardigheden:

Vanuit BZW denken we hierbij aan inkopen doen, warme maaltijden (leren) bereiden, het aanbod om samen naar de wasserette of bank te gaan, jongeren helpen bij hun verhuis of het aanbod hiertoe enz. Bij 1 van de 14 jongeren werd de begeleiding op dit vlak aangevoeld als intensief. Het betreft een jongere die hierbij volgens de begeleider veel ondersteuning nodig had, maar ze slechts zeer beperkt aanvaardde.

4.2.5.2 Gezondheid

GEZONDHEID	Aantal op 14 jongeren
Algemeen, hygiëne, voeding,..	5
Genotsmiddelen	10
Seksualiteit	3

Tijdens de begeleidingsgesprekken komen bij 5 van de 14 jongeren de algemene gezondheid, voeding, hygiëne enz. aan bod. Dat is in verhouding een lager aantal dan in 2009 waarbij dit een thema was bij 10 van 12 jongeren. Voor verschillende jongeren kwam dit onderwerp in 2010 niet aan bod omdat er andere (meer dringende) thema's op de voorgrond zaten. Daarnaast waren er ook enkele jongeren die voor algemene gezondheid, voeding en hygiëne goed zelf konden instaan waardoor er geen nood was om dit verder te bespreken.

Bij 10 jongeren werden "genotsmiddelen" geturfd. Dit gaat over het bespreekbaar maken van het gebruik van alcohol, drugs of andere genotsmiddelen. Er werd hiervoor ook samengewerkt met verschillende diensten binnen de drughulpverlening (o.a. 't Veerhuis,...). We merken dat we voor dit thema meer aandacht hebben sinds we werken aan een alcohol- en drugbeleid.

1.2.5.3 Dagbesteding

DAGBESTEDING	Aantal op 14 jongeren
Vrije tijd	10
School/opleiding	7
Werk	10

Bij 10 van de 14 jongeren was het thema vrije tijd een item in de begeleiding. Bij sommige jongeren gaat het over de invulling van hun vrije tijd, bijvoorbeeld sporten, op stap gaan, tijd investeren om naar familie te gaan en het zoeken naar alternatieven voor alcohol- en druggebruik. Bij de helft van deze 14 jongeren was school en opleiding een belangrijk gespreksonderwerp. Er wordt bij sommige jongeren een nieuwe opleiding gezocht, bij andere jongeren komt dit thema aan bod door bijvoorbeeld afwezigheid op school.

Bij 10 van de 14 jongeren volgde de begeleiding de werksituatie van de jongere op. Samen met deze jongeren wordt er gezocht naar werk aangepast aan hun interesses. Bij 8 jongeren gaat het voornamelijk over zoeken naar een nieuwe job wegens stopzetting van de studies, bij 1 jongere was

er ondersteuning in functie van het volhouden van de job. Voor 1 jongere was er voornamelijk ondersteuning nodig in het vinden van een vakantiejob.

1.2.5.4 Relaties

RELATIES	Aantal op 14 jongeren
Relatie met gezin en familie	14
Relatie met partner	9
Relatie met leeftijdsgenoten en/ of vrienden	8
Relatie met ruimere omgeving (netwerk niet-hulpverlening)	5
Relatie met netwerk van hulpverleners	2

Bij alle jongeren was het thema “relaties met gezin en familie” belangrijk.

Bij 9 jongeren werd ‘relatie met hun partner’ besproken. Soms gaat het over het hebben van wisselende seksuele contacten of over een verstikkende relatie.

Bij 8 jongeren werd ook hun relatie met leeftijdsgenoten opgenomen. Bij enkele jongeren werd samen gezocht naar mogelijkheden om zichzelf te begrenzen naar vrienden toe.

Wanneer het gaat over de relaties met de ruimere omgeving, merken we dat deze 5 jongeren ondersteund werden in hun contacten met werkgevers, huisbazen enz. Er werden 2 jongeren ondersteund in het contact met andere hulpverleners.

1.2.5.5 Ontwikkelingstaken

ONTWIKKELINGSTAKEN	Aantal op 14 jongeren
Lichaamsbeleving	7
Waarden en normen	11
Sociale vaardigheden	10
Problemsolving en keuzeprocess	10
Toekomstgerichtheid	13
Identiteit	6
Partnerrelatie	6
Eenzaamheid buiten de eerste maand	3

Bij 7 jongeren was lichaamsbeleving een thema. Verschillende jongeren hebben immers een laag zelfbeeld. In 1 begeleiding was er specifieke aandacht voor het hebben van tatoeages en de invloed hiervan op zijn omgeving. Daarnaast werd er ook in het kader van het alcohol- en druggebruik van een jongere gewerkt rond lichaamsbeleving.

Bij 11 jongeren waren “waarden en normen” een thema in de begeleiding. Enkele jongeren botsten op de waarden en normen van de maatschappij, bijvoorbeeld door niet naar school te gaan of niet op te dagen op afspraken met de werkgever.

“Problemsolving en keuzeprocess” kwam bij 10 verschillende jongeren aan bod. De jongeren krijgen op Begeleid Zelfstandig Wonen immers de verantwoordelijkheid om zelf keuzes te gaan maken. Bij 3 jongeren die hun begeleiding vroegtijdig afsloten, ging dit voornamelijk over het al dan niet zelfstandig willen wonen.

1.2.5.6 Psychisch/psychosociaal

PSYCHISCH / PSYCHOSOCIAAL	Aantal op 14 jongeren
Emotionele problemen (angst, depressie, verwerking,...)	11
Problemen met sociale vaardigheden, contactmoeilijkheden	6
Identiteitsproblemen	3
Gedragsmoeilijkheden	8
Problemen waarbij gezinsfactoren een rol spelen	14

(scheiding, adoptie,...)	
Psychosomatische klachten	1
Leer- en ontwikkelingsproblemen (ADHD, autismespectrumstoornissen,...)	1

Het psychische en psychosociale welzijn werd opgedeeld in verschillende thema's. Van de 14 jongeren kampten 11 jongeren met emotionele problemen, waarbij het voornamelijk gaat over depressie, verwerking van gebeurtenissen in het verleden enz.

Er werd 1 jongere geregistreerd met psychosomatische klachten. Deze jongere at soms zeer weinig omdat ze een zeer laag zelfbeeld had.

Bij 8 van de 14 jongeren hebben begeleiders het thema "gedragsproblemen" opgenomen in de begeleiding. Het betreft dan het bespreken van verbale en/of fysieke agressie en voor twee jongeren het plegen van als misdrijf omschreven feiten.

Bij de 14 jongeren die stopten in 2010 zijn er problemen waarbij de gezinsfactoren een rol spelen. Hier zijn heel wat verschillende oorzaken voor. Meerdere jongeren hebben een zeer moeilijk contact met de ouders, hebben gescheiden ouders, hebben een ouder/familielid waar ze geen contact meer mee hebben, hebben problemen met stiefouders enz. Daarnaast kwam 1 jongere uit een groot gezin en kon daarin moeilijk contact leggen met verschillende broers en zussen.

1.2.5.7 Justitie

JUSTITIELE HULPVERLENING	Aantal op 14 jongeren
Justitiële hulpverlening	3

Voor 2 jongeren werd er samengewerkt met de Bemiddelingsdienst Arrondissement Leuven en 1 jongere was in begeleiding bij Fado in het kader van een misdrijf omschreven feit.

4.2.6 Statuut en inkomstenbron bij einde van de begeleiding

Bij het einde van de begeleiding registreren we het statuut waarin de jongere zich bevindt en de bron van inkomsten waarover hij al dan niet beschikt. Wanneer we naar het **statuut** kijken, stellen we het volgende vast:

Werkend:

- 1 jongere heeft als statuut "vast werk".

In opleiding:

6 van de 14 jongeren zijn bij afsluiting in opleiding:

- 4 jongeren zijn student.
- 2 jongeren hebben een leercontract

Andere:

- 1 jongere is niet-uitkeringsgerechtigd werkloos
- 4 jongeren zitten in een wachttijd
- 2 jongeren zijn uitkeringsgerechtigd werkloos

Wanneer we naar het bedrag van de **inkomsten** kijken, zien we dat:

- 5 van de 14 jongeren bij afsluiting van de begeleiding leefloon krijgen via het OCMW (in opleiding zijnde en als niet-uitkeringsgerechtigde werkloze)
- 1 jongere inkomen uit werk haalt
- 2 jongeren een inkomen uit opleiding verkregen (via leercontract) en bij één jongere werd dit aangevuld met een bijdrage van de ouders

- 5 jongeren beschikten bij einde van de begeleiding over geen enkele vorm van inkomsten. 1 van hen keerde terug naar het ouderlijk milieu, 4 anderen vonden geen motivatie om met veel ondersteuning en blijvende aanmoediging de aanvraag voor het leefloon te doen
- we bij 1 jongere niet weten welke inkomstenbron hij heeft wegens blijvende afwezigheid op afspraken, ondanks uitnodiging via alle mogelijke kanalen.

4.2.7 Samenwerking met personen en diensten

In een begeleiding vanuit Begeleid Zelfstandig Wonen hebben de begeleiders contacten met derden. Als de begeleiders deze contacten zelf omschrijven als een samenwerking, dan werd dit in de volgende rubriek geregistreerd.

Dit contact kan per brief of e-mail verlopen. Het kunnen echter ook telefonische contacten, overlegmomenten, gesprekken enz. zijn. Het onderscheid hiertussen wordt niet gemaakt in de volgende cijfers.

NETWERK	Aantal op 14 jongeren
Ouders	13
Familie	7
Partner	1

Bij 13 jongeren werd samengewerkt met één of beide ouders. Vanuit de begeleiding voorzien we immers samenwerking met de ouders, die in functie staat van de begeleiding van de jongere. Er wordt met hen gezocht naar manieren waarop zij de jongere kunnen ondersteunen. Bij de helft van de jongeren werd ook nauw samen gewerkt met relevante familieleden zoals de tante, de zus, de grootouders enz.

ONDERWIJS	Aantal op 14 jongeren
School	3
CLB	2
Syntra	1

De samenwerking die begeleiders hadden met de school was zeer beperkt omdat er slechts 6 jongeren in opleiding waren. Van deze 6 jongeren was er voor 3 van hen contact met de school onder de vorm van overlegmomenten. Voor 1 jongere in opleiding werd er samengewerkt met de trajectbegeleider van Syntra. Daarnaast was er 1 jongere die studeerde aan de universiteit en een andere jongere die studeerde aan de hogeschool. Bij hen was het niet aangewezen contact op te nemen met de onderwijsinstelling.

HUISVESTING	Aantal op 14 jongeren
Eigenaar	5
Sociale Huisvestingsmaatschappij	1
Immobilien	2

Bij 5 jongeren werd samengewerkt met de eigenaar. Dit was bijvoorbeeld om te onderhandelen over de problemen met het betalen van de huur, het slecht onderhoud van een studio enz.

Voor 1 jongere is er contact gelegd met een sociale huisvestingsmaatschappij, maar deze jongere heeft tot bij het afsluitend gesprek geen woning gevonden.

TEWERKSTELLING	Aantal op 14 jongeren
Tewerkstellingsproject	3
VDAB	5
Vakbond	1

In verband met tewerkstelling werd niet alleen samengewerkt met de VDAB (bijvoorbeeld om

informatie op te vragen, of zich in te schrijven als werkzoekende), maar ook met tewerkstellingsprojecten zoals Igo Tienen en Arktos, en de Vakbond.

ANDERE HULPVERLENERS	Aantal op 14 jongeren
OCMW	11
Psychiatrie	1
Andere	4

Bij 11 van de 14 jongeren werd samengewerkt met het OCMW. Bij de meeste jongeren was dit naar aanleiding van hun aanvraag van leefloon.

Dan was er nog 1 jongere waarbij samengewerkt werd met Psychiatrie; meer bepaald werd een gezamenlijk zorgoverleg georganiseerd.

Bij 4 jongeren werd er ook samengewerkt met andere diensten: bij 2 jongeren was er samenwerking met Vuurvogel, bij 1 jongere was er samenwerking met 't Veerhuis en bij nog 1 jongere was er samenwerking met FAdO (d.i. Forensisch Adolescenten Outreachteam).

4.3 Inhoudelijke reflectie van het team

4.3.1 Visietekst alcohol- en drugbeleid

Inleiding

Binnen de bzuw-begeleiding willen we het zelfstandig functioneren van jongeren op diverse domeinen stimuleren en verhogen. Het welzijn van de jongere staat centraal. Tijdens de bzuw-begeleidingen op Amber worden we regelmatig geconfronteerd met het alcohol- en druggebruik van jongeren. Dit gaat van een experimenteel tot een problematisch gebruik, al dan niet gepaard gaande met verslaving. Omdat het voor begeleiders niet altijd duidelijk is hoe ze deze jongeren optimaal kunnen begeleiden, gingen we op zoek naar meer informatie en naar een meer gemeenschappelijke aanpak. Dit was de aanleiding om een geëxpliciteerd alcohol- en drugbeleid (verder afgekort tot A&D-beleid) te ontwikkelen.

Zo'n beleid komt er niet van de ene op de andere dag. Er gaat een heel proces aan vooraf. Met het volledige team kwamen we verschillende keren samen en we namen een coach van de preventiewerking 'alcohol en andere drugs' van het CGG-VBO onder de arm om ons te ondersteunen bij de uitwerking van ons A&D-beleid. Via haar kregen we met het hele team ook een basisvorming over alcohol en drugs (cfr. Jaarverslag 2009 p. 54).

De genomen stappen resulteerden in de ontwikkeling van een eigen visie op alcohol en druggebruik, het formuleren van de doelstellingen van het eigen A&D-beleid en het expliciteren van drie pijlers die richtinggevend zijn voor de concrete uitwerking van het A&D-beleid. Deze elementen zijn neergeschreven in de onderstaande visietekst. Een tweede deel, de uitwerking van het eigenlijke A&D-beleid gebaseerd op de drie pijlers, zullen we dit jaar verder concretiseren en finaliseren.

Visie

Alcohol en drugs zijn niet meer weg te denken uit onze huidige maatschappij. Ze behoren tot de dagdagelijkse leefwereld van jongeren en dus ook van jongeren in Bijzondere Jeugdzorg. Of iemand al dan niet problematisch gaat gebruiken is afhankelijk van de persoon in kwestie (Mens), de eigenschappen en de hoeveelheid van het product (Middel), de omgeving (Milieu) en de interactie tussen deze drie factoren. Jongeren vormen omwille van hun leeftijd een risicopopulatie voor problematisch gebruik. Zij zijn fysiek kwetsbaarder voor het effect van middelengebruik, hun hersenen zijn in een kritieke ontwikkelingsfase tijdens de adolescentie en experimenteren is eigen aan deze leeftijdsfase. Omdat problemen op andere terreinen er mee voor kunnen zorgen dat zij sneller van experimenteel gebruik in problematisch gebruik verzeilen, zijn jongeren binnen Bijzondere Jeugdzorg een specifieke risicopopulatie⁴.

Daarom besteden we extra aandacht aan signalen voor risicogebruik. Dit betekent echter niet dat de aanpak voor BJB-jongeren fundamenteel verschilt van de aanpak voor andere jongeren. Ook jongeren binnen BJB beschouwen we als autonome personen die zelf verantwoordelijkheid kunnen dragen en die eigen keuzes kunnen maken.

Bij het bespreken van de basisprincipes inzake alcohol- en drughulpverlening kwamen volgende elementen naar voren:

- 1) Elke jongere heeft een aantal krachten en (groei)mogelijkheden. Daarnaast gaan we op zoek en van daaruit vertrekken we.
- 2) We vertrekken vanuit de vragen, noden en behoeften van de jongere, dit geeft de hulpverlening meer kans op slagen (vraaggericht werken).
- 3) We geloven in een positieve benadering. M.b.t. alcohol- en druggebruik betekent dit dat we niet sanctionerend maar stimulerend en motiverend werken. Bewustwording is hier een belangrijk onderdeel van. Het creëren van allerlei regels en sancties beperken we tot een minimum.

⁴ In Baetens, I. VAD, *Draaiboek drugbeleid in de Bijzondere Jeugdzorg*: voetnoot 4: Van Leeuwen, L., Beckers, Y. & Bouts, M. (2006). *Open en alert. Alcohol- en drugspreventie in de residentiële jeugdhulpverlening*. Handboek voor trainers. Utrecht: Trimbos-instituut, Mondriaan Zorggroep.

- 4) De jongere neemt zelf verantwoordelijkheid op en maakt eigen keuzes. De begeleider begeleidt en ondersteunt hem hierbij.
- 5) In de begeleiding staat niet het resultaat maar wel het proces centraal. Elke begeleiding is verschillend. We werken op maat van de jongere en respecteren zijn tempo.
- 6) Een klimaat van vertrouwen verlaagt de drempel om moeilijkere thema's zoals alcohol- en druggebruik te bespreken. Het opbouwen van een vertrouwensrelatie staat centraal in een begeleiding.
- 7) Probleemgedrag van jongeren (spijbelen, diefstal, middelengebruik enz) staat niet op zichzelf. We kijken naar de achterliggende betekenis hiervan. Hier speelt bij druggebruik de interactie tussen **Mens** (Psychische kenmerken, geslacht, leeftijd, kennis, waarden en normen, biochemische kenmerken, sociale vaardigheden), **Milieu** (context van gebruik, gezin, school bedrijf, vrienden, media, socio-economische factoren, cultuur en subcultuur, wetgeving), **Middel** (aanbod, werking en invloed, hoeveelheid en wijze van gebruik) mee.

Hoe we omgaan met alcohol- en druggebruik kadert geheel in onze algemene visie en manier van hulpverlening. Dat bovenvernoemde uitgangspunten hierin passen, wordt geïllustreerd met onderstaande citaten uit het pedagogisch profiel⁵.

'De begeleider gelooft in de (groeimogelijkheden van de jongere. Hij heeft vertrouwen in zijn proces. Dit gaat uit van de overtuiging en het geloof dat iedereen en elk systeem kan groeien, ook binnen beperkte mogelijkheden en binnen ieders eigen geschiedenis.'

'De begeleider vertrekt vanuit de krachten en de mogelijkheden van de jongere en zijn omgeving. Hij probeert deze krachten aan te spreken en te verhogen (empowerment). Op die manier is verandering mogelijk, kan het vertrouwen in zichzelf groeien en verhoogt de zelfstandigheid.'⁶

'Het emancipatorisch werken start reeds van bij de intake. Op dat moment wordt, rekening houdend met de mogelijkheden van de jongere, het hulpverleningsaanbod geformuleerd en wordt hem gevraagd mee te denken over de doelen en de wijze van begeleiden. Dit wordt naderhand verder geconcretiseerd met de jongere.'

'De begeleider gaat niets in de plaats van de jongere doen maar stimuleert hem om zoveel mogelijk zelf zijn problemen aan te pakken. Hij begeleidt hem in zijn keuzeprocessen. Hij helpt hem om de nodige informatie te vinden, stimuleert hem in zijn denken, zijn voelen, probeert vastgelopen processen terug op gang te krijgen maar laat de verantwoordelijkheid bij de jongere. Op die manier vergroot het probleemoplossend vermogen van de jongere en wordt de zelfredzaamheid zoveel mogelijk bevorderd.'

'De manier waarop het emancipatorisch werken concreet vorm krijgt, verschilt per jongere maar kan ook in de loop van de begeleiding veranderen. De hulpvraag van de jongere wordt hierbij continu verkend (continue vraagverheldering).'

Daarnaast wordt onze visievorming met betrekking tot alcohol en drugs begrensd, namelijk:

- door de wettelijk kaders
- door grenzen van eigen veiligheid en veiligheid van derden

Wat verstaan we onder drugs?

Met drugs bedoelen we alle producten die invloed hebben op onze geest (gedrag, gevoel, waarneming en bewustzijn) en om die reden genomen worden (dus niet alleen cannabis en andere illegale drugs, maar ook alcohol, roken, medicatie...) Ook alle producten en bezigheden waaraan je verslaafd kan raken (bv. gokken, internet, gaming, wurgspel,...) rekenen we hierbij.

⁵ Pedagogisch Profiel 2008 p.15 en p.23

⁶ Pedagogisch profiel 2008 p. 23

Wanneer spreken we van problematisch gebruik?

Het is niet omdat een jongere wel eens drugs gebruikt dat we dit als problematisch benoemen. En omgekeerd, we wachten niet tot alcohol- en druggebruik problematisch is om het als thema te bespreken.

Onder problematisch gebruik verstaan we zowel occasioneel riskant gebruik als chronisch gebruik.

Occasioneel riskant gebruik: gebruik van een (te) grote hoeveelheid, op het verkeerde tijdstip of op de verkeerde plaats met veiligheidsrisico's (risico op ongevallen) en risico op ernstige gezondheidsschade (risico op overdosis).⁷

Chronisch gebruik of langdurig overmatig gebruik: leidt tot ernstige fysieke, psychische en sociale schade, heeft een weerslag op verschillende terreinen (gezin, werk, justitie, financiën, welzijn en gezondheid,...) en leidt tot afhankelijkheid.⁸ Het gaat m.a.w. verder dan experimenteel, geïntegreerd of sociaal gebruik en er sprake is van misbruik, afhankelijkheid of verslaving. Het algemene functioneren van de jongere wordt verstoord (dagbesteding komt in gevaar, ongemotiveerd gedrag, agressie, gezondheid in gevaar, dealen (MOF-situatie)...

Doelstelling van dit alcohol en drugbeleid

Binnen de werkvorm begeleid zelfstandig wonen hebben we nood aan een kader om op een goede manier om te gaan met het alcohol en druggebruik van jongeren en om onze visie in zulke situaties te kunnen blijven volgen.

Met dit A&D- drugbeleid willen we:

- een gemeenschappelijke visie i.v.m. alcohol- en druggebruik tot stand brengen
- duidelijkheid creëren voor jongeren en begeleiders, ouders en verwijzers over wat kan en niet kan met betrekking tot druggebruik en welke onze regels en grenzen hierbij zijn.
- Begeleiders een instrument geven dat richtinggevend is voor hun handelen
- Zicht krijgen op het wettelijk kader omtrent alcohol- en druggebruik
- Basisvorming voorzien voor het hele team (Productinformatie, proces van experimenteren tot afhankelijkheid en verslaving, ASE-model, interactie Mens-Middel-Milieu, belang van aandachtsniveau van begeleider, juridische handvaten...)
- Naargelang de nood, begeleiders stimuleren om verdere vorming te volgen (motiverende gespreksvoering, vorming rond screening, vroeginterventie edm)
- Preventief werken en jongeren informeren over risico's van gebruik

Dit beleid geven we in het volgend werkjaar vorm door de uitwerking van **3 pijlers**:

1) Regelgeving en procedures voor jongeren en begeleiders:

Onze visie wordt vertaald in een aantal regels omtrent het bezit, gebruik, onder invloed zijn, doorgeven en dealen van alcohol en andere drugs. In de procedures wordt verduidelijkt hoe we omgaan bij een vermoeden van of het niet respecteren van een aantal regels. Vermits wij per begeleiding op maat werken en niet sanctionerend maar vooral motiverend werken, zal dit tot een minimum beperkt zijn. Bij het uitwerken van de regels en procedures houden we ook rekening met het wettelijk kader (Bijvoorbeeld: beroepsgeheim versus meldingsplicht bij jongeren die dealen?) en willen we hier meer duidelijkheid in krijgen.

2) Begeleiding

In deze pijler staat de hulpverlening centraal. Per jongere wordt bekeken welke rol de begeleider opneemt, hoe de begeleiding er kan uitzien en of er een samenwerking of doorverwijzing gebeurt naar externe diensten. Voor deze pijler willen we ook meer zicht krijgen op de werking van externe diensten.

3) Educatie en structurele maatregelen

Preventie en voorlichting van jongeren in het algemeen zien we vooral als een taak van gespecialiseerde diensten zoals het VAD. Niettemin vinden we het ook belangrijk om, in zekere mate,

⁷ www.vad.be : Visieteksten en standpunten: *visietekst over preventie en behandeling*, p.1

⁸ Idem 4.

onze jongeren te sensibiliseren, te informeren en hen vaardigheden bij te brengen in het omgaan met alcohol en andere drugs. Voor begeleiders bestaat de educatie vooral uit het volgen van vormingen (zowel intern als extern). In beperkte mate voorzien we ook structurele maatregelen (bijvoorbeeld informatie via het startpakket meegeven)
Hoe dit verder vorm krijgt, zal duidelijk worden bij de uitwerking van de drie pijlers.

Voor wie is dit drugbeleid bestemd?

- voor de bzuw-medewerkers

- voor bzuw-jongeren

- voor alle betrokken partijen: ouders of andere opvoedingsverantwoordelijken, verwijzers, derden die betrokken zijn op de jongere of waarmee wordt samengewerkt

4.3.2 Mogelijkheden en beperkingen van BZW...enkele reflecties en uitdagingen

Als Begeleid Zelfstandig Wonen voor een 17-jarige jongere overwogen wordt of wanneer jongeren effectief met BZW starten, stellen we ons of krijgen we geregeld de vraag of een 17-jarige niet te jong is om zelfstandig te gaan wonen. Of soms nog anders geformuleerd: Kunnen ze dat wel aan? Hebben ze niet meer toezicht en opvolging nodig? Is BZW wel voldoende? Kunnen ze de vrijheid die ze krijgen hanteren? Gaat zelfstandig wonen niet ten koste zijn van de schoolloopbaan?

Het zijn terechte vragen van bezorgde ouders, betrokken hulpverleners en collega's. Vragen echter die niet veralgemenend, bevestigend of ontkennend, beantwoord kunnen worden. Iedere jongere heeft immers een eigen achtergrond en problematiek, iedere jongere heeft specifieke mogelijkheden en beperkingen met al dan niet een ondersteunend netwerk. Hieronder proberen we een genuanceerd beeld te geven van de mogelijkheden en beperkingen van de werkvorm bzuw, en van onze reflecties over deze weerkerende thematiek. Op basis hiervan komen we tot eerste aanzetten voor een betere afstemming van ons aanbod op de noden van de adolescente jongeren die we begeleiden.

Begeleid Zelfstandig Wonen is inderdaad voor vele jongeren geen evidente keuze. Allerlei taken (huisvesting, finances, poetsen en koken, de was doen, administratie, invulling vrije tijd, ...) moeten gecombineerd worden met school en/of werk. Jongeren moeten leren omspringen met de vrijheid en nieuwe verantwoordelijkheden die ze krijgen. Sommige BZW-jongeren zijn bovendien gekwetste of getraumatiseerde jongeren die emotioneel en psychisch gebukt gaan onder een zware rugzak die ze mee dragen. We verwijzen hierbij naar de veelzeggende cijfers in dit jaarverslag. Van de 14 jongeren van wie we vorig jaar de begeleiding afsloten, registreerden we 11 jongeren met emotionele problemen als "angst", "depressie", "verwerking" (of anders gezegd: "nog niet verwerking"). In 7 begeleidingen was het lage zelfbeeld van de jongere een thema.

De vraag of bzuw voldoende is, bekijken we ook vanuit de kant van de hulpverlening. We zijn er ons ten zeerste van bewust dat een ambulante begeleidingsaanbod van gemiddeld 1 tot 2 contacten per week voor sommige jongeren onvoldoende lijkt. De begeleider is niet permanent aanwezig, er zijn geen leefregels, er zijn geen middelen om mee te sanctioneren of te belonen, er wordt een groot appèl gedaan op de verantwoordelijkheidszin van de jongere zelf en de bekwaamheid van de begeleider om verbinding te krijgen met de jongere.

Ook merken we op dat BZW niet steeds de beste oplossing is, maar vaak na een lange en moeilijke geschiedenis eerder de meest haalbare of enig mogelijke oplossing. Zo maken we soms mee dat een jongere de keuze heeft tussen "plaatsing of langer verblijf in een gemeenschapsinstelling (G.I.)" en "bzuw". Niet omdat dit het beste aanbod is voor deze jongere, wel omdat er geen alternatieven zijn of omdat er plaatsgebrek is. De duur van het verblijf in de G.I. hangt soms af van de lengte van de wachtlijst (van bzuw), en niet van wat de jongere nodig heeft.

Soms hebben we de indruk dat "men" (de hulpverleners) zich in sommige situaties machteloos voelt en weinig geloof heeft in een positieve evolutie. De enige hoop lijkt dat een opstart van bzuw, net voor de meerderjarigheid, deze jongeren kan motiveren om ook na 18 jaar hulp te hebben.

Nog andere jongeren zouden eigenlijk gebaat zijn met een opname in psychiatrie, maar starten toch op bzuw omdat men niet (meer) welkom is in psychiatrie o.w.v. gedragsproblemen en/of regelovertreding. Soms verkiest men een "gewone" begeleiding van bzuw boven een psychiatrische

opname, net om de focus niet op beginnende psychiatrische problemen te leggen waardoor deze zouden versterkt worden. Andere jongeren zijn niet gemotiveerd voor een opname of ambulante therapie. Nog andere jongeren zijn te oud voor kinderspsychiatrie, te jong voor een volwassen afdeling, te depressief voor drughulpverlening of te verslaafd voor een opname o.w.v. depressie...

Dan maar BZW?

Iedereen weet dat dit ontoereikend is, maar als we niet ingaan op de vraag is er helemaal geen hulp. Een dilemma en soms een frustratie voor het bzw-team, wetende dat wanneer het zelfstandig wonen moeilijk verloopt er kritische vragen zullen komen over de begeleiding die zagezegd tekort schiet.

In nog andere situaties krijgen we pas voldoende zicht op de problematiek van een jongere en de complexiteit van de situatie wanneer we reeds enkele maanden opgestart zijn met de begeleiding. Soms omdat er voor aanvang niet meer informatie is, soms omdat we onvoldoende geïnformeerd worden door de verwijzer of voorgaande hulpverleners. Bij de overgang van een dossier van de Jeugdrechtbank naar voortgezette hulpverlening via het Comité Bijzondere Jeugdzorg mag er geen informatie mee gegeven worden, tenzij de jongere daar toelating voor geeft. Ook hier hebben we een dubbel gevoel. Enerzijds is het goed dat jongeren met een "wit blad" zonder vooroordelen een nieuwe start kunnen maken op bzw. Jongeren hebben ook recht op privacy en een correcte hantering van het Decreet Rechtspositie Minderjarigen (DRM). Maar in moeilijke situaties hebben we meer achtergrondinformatie en continuïteit nodig. Soms vanuit veiligheidsoverwegingen van de begeleid(st)er, soms om van bij aanvang een gepaste omkadering en ondersteuning te bieden.

Zelf willen we daarom in de toekomst meer aandacht schenken aan het intakegesprek met jongere, ouders en verwijzer. Iedereen heeft er baat bij als we van bij aanvang een realistische inschatting kunnen maken van de problematiek en de mogelijkheden van bzw. Zo kunnen we ook van bij aanvang de noodzaak van extra (therapeutische) begeleiding bespreken of zelfs als voorwaarde stellen om met bzw van start te gaan. Ook willen we ons verder engageren in het "Link" (*1) om aan de hand van onze ervaringen de samenwerking tussen psychiatrie en BJB te bevorderen en op mekaar af te stemmen.

BZW betekent echter niet voor iedereen een negatief scenario. Daar waar men de vraag stelt of "jongeren zelfstandig wonen aankunnen", vergeet men zich misschien af te vragen of "de jongere het leven in een leefgroep aankunnen". De kans om zelf verantwoordelijkheid te dragen, om niet te moeten strijden tegen opgelegde regels, om niet belast te worden met energieverblindende dynamieken in een leefgroep, om eigen kwaliteiten te ontdekken en deze positief aan te wenden, om afstand te nemen van conflictueuze (gezins)relaties,... is voor veel jongeren een unieke kans die ze ten volle grijpen om hun eigen leven constructief in handen te nemen. Het is hierbij onze ervaring dat het belangrijk is om achter hen te blijven staan, ook wanneer het niet direct lijkt te lukken zoals "men" (de begeleider, school, ouders, de maatschappij,...) verwacht. We geven hen tijd, krediet en geloof in eigen kunnen! Soms betekent dit ook dat doelstellingen erg laag gelegd worden. Ondanks deze realiteit willen we het volgende jaar bespreken hoe we het werken met "Smart" (*2) doelstellingen en het registreren in "Binc" (*3) kunnen integreren in de werking. Hierbij willen we een goed evenwicht nastreven waarbij onze eigenheid in het werken met jong volwassenen een plek krijgt. Bezieling, engagement, verbindend werken,...zijn immers belangrijke (voor)waarden voor onze begeleidingen die niet zo "specifiek", "meetbaar" en "tijdsgebonden" zijn.

(*1) "Link" is een structureel samenwerkingsverband met als doel de samenwerking over sectoren heen te stimuleren en een forum te bieden waar moeilijke dossiers tussen betrokken hulpverleners uit geestelijke gezondheidszorg en BJB rechtstreeks kunnen besproken worden

(*2) "Smart" staat voor "specifiek", "meetbaar", "aanvaardbaar", "realistisch" en "tijdsgebonden"

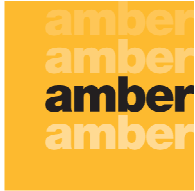
(*3) "Binc" staat voor "Begeleiding in Cijfers"

Het "slagen" van bzw hangt ook af van de steun van anderen die de jongeren krijgen. We zoeken van bij aanvang van de begeleiding naar hulpbronnen die kunnen ingeschakeld worden. Wat kunnen en willen ouders nog betekenen? Welke steun kunnen broers en zussen geven? Is er iets wat oma kan doen? Kan een jongere als overgang in het weekend thuis overnachten en in de week "oefenen" op zijn studio? Kunnen we op zoek naar een gastgezin waar een jongere af en toe terecht kan om te eten of te studeren? enz...

Dat betekent dat we de stap om zelfstandig te gaan wonen als een geleidelijk proces beschouwen waarbij de jongere niet alles tegelijk moet kunnen of moet willen aanleren. Vanuit een contextuele visie zien we het zelfstandig gaan wonen als een interactie tussen gezin en jongere, waarbij ook de ouders ondersteund kunnen worden in het gepast loslaten van hun zoon of dochter.

In de praktijk stellen we echter vast dat het o.w.v. tijdsgebrek niet altijd lukt om deze visie waar te maken. In de individuele begeleiding van de jongeren worden we opgeslorpt door het zoeken naar een woonst, het in orde brengen van financiën en administratie, het noodzakelijke werken aan een vertrouwensrelatie met een jongere wiens vertrouwen al vaak geschonden werd,...

Het zette ons aan het denken over ons begeleidingsaanbod. Is er nood aan een gezinsbegeleider die meer aan de slag kan met de ouders? Kunnen we al voor de eigenlijke start van bzw in een gezin aan de slag gaan om de jongere en zijn gezin beter voor te bereiden op het uit huis gaan, vanuit de idee "verbinden om beter los te laten"? Of is het eerder aangewezen om een specifiek aanbod te doen aan gezinnen met adolescenten, met als doel het samenleven onder één dak langer mogelijk te maken? Vele vragen waarover we het komende jaar creatief willen nadenken zodoende onze werking bij te sturen en/of te verruimen.



vzw amber

Ambulante Begeleidingsdienst Regio Leuven

begeleid wonen

intensieve gezinsondersteuning

thuisbegeleiding

Pompstraat 22, B-3012 Wilsele

T. 016/23.50.94 F. 016/23.06.40

info@amber-begeleidingsdienst.be www.amber-begeleidingsdienst.be

rek.nr. 001-3066865-92 RPR Leuven 0425.451.205

BEO

5 Jaarverslag van Beo, vernieuwend project oktober 2008 – juli 2010

5.1 Inleiding

Beo biedt Begeleidingsondersteuning aan jonge ouders. Beo is een projectwerking die tot stand gekomen is vanuit Brug 0-6, een lokaal intersectoraal overleg rond de doelgroep 0-6 jarigen in de regio Leuven. Het project werd uitgevoerd door vzw Amber in de periode oktober 2008 tot juli 2010, met financiële steun van de Provincie Vlaams-Brabant.

In ons vorig jaarverslag beschreven we de projectmatige vorm van Beo, de doelen en de acties van het eerste werkingsjaar. In dit verslag geven we een beeld van de doelen, de doelgroep, de trajectbegeleiding, de begeleidingsondersteuning en de toekomstplannen van het project.

5.1.1 Doelen

5.1.1.1 *Algemeen doel met meersporenbeleid*

Beo optimaliseert het hulpverleningstraject van kwetsbare tienerouders over de grenzen van sectoren heen, van in de zwangerschap tot aan de kleutertijd. We vinden het belangrijk aanvullend te werken tav de eigen kracht van de jonge ouders, hun context én de bestaande ondersteuning. Om zoveel mogelijk jonge ouders te bereiken besluiten we om twee sporen te kiezen:

1. Beo biedt trajectbegeleiding voor 6 kwetsbare tienerouders.
2. Beo biedt begeleidingsondersteuning voor begeleiders van kwetsbare tienerouders.

5.1.1.2 *Doelen van de trajectbegeleiding*

1. De kwetsbare tienerouders ervaren ondersteuning in het realiseren van een traject dat aansluit bij de eigen noden en die van de baby. De trajectbegeleider informeert de tienerouder over alternatieven voor steun uit diverse sectoren. De tienerouder houdt de regie voor zijn hulpverleningstraject.
2. Er is afstemming tussen wat door de tienerouders zelf, door het eigen netwerk en door de professionele hulpverlening wordt opgenomen.
3. Vergroten van de steunmogelijkheden: Om een antwoord te bieden op de multi-problematiek van de kwetsbare tienerouders zoekt Beo bij de jonge ouder zelf, bij zijn netwerk en bij de professionele hulpverlening uit verschillende sectoren naar aanknopingspunten, extra mogelijkheden en gedeelde verantwoordelijkheid voor een gepaste zorg.

5.1.1.3 *Doelen van de begeleidingsondersteuning*

Doel is het hulpverleningstraject te optimaliseren. Niet door rechtstreeks actie te voeren, maar door de deskundigheid van de begeleider te vergroten voor de specifieke thema's die te maken hebben met tienerouderschap. Dit om het lopende begeleidingsproces te optimaliseren.

5.1.2 Doelgroep

5.1.2.1 *Doelgroep voor de trajectbegeleiding*

De trajectbegeleiding richt zich op kwetsbare tienerouders:

- 'tienerouders': ze zijn zwanger terwijl ze zelf nog minderjarig zijn.
- 'kwetsbare' tienerouders, met kwetsuren op verschillende levensdomeinen: de jonge ouders leven bijvoorbeeld in armoede, hebben weinig eigen netwerk, kennen zelf een problematische opvoedingssituatie, hebben een mentale beperking en/of kampen met psychische problemen.

Door te kiezen voor de meest kwetsbare tienerouders, houden we rekening met de subsidiariteit. Andere, minder ingrijpende hulpvormen, kunnen ingezet worden voor tienerouders met een groter aantal krachten of steunbronnen. We denken dan bijvoorbeeld aan de opvoedingswinkel of het Jongerenadviescentrum (JAC) van het CAW.

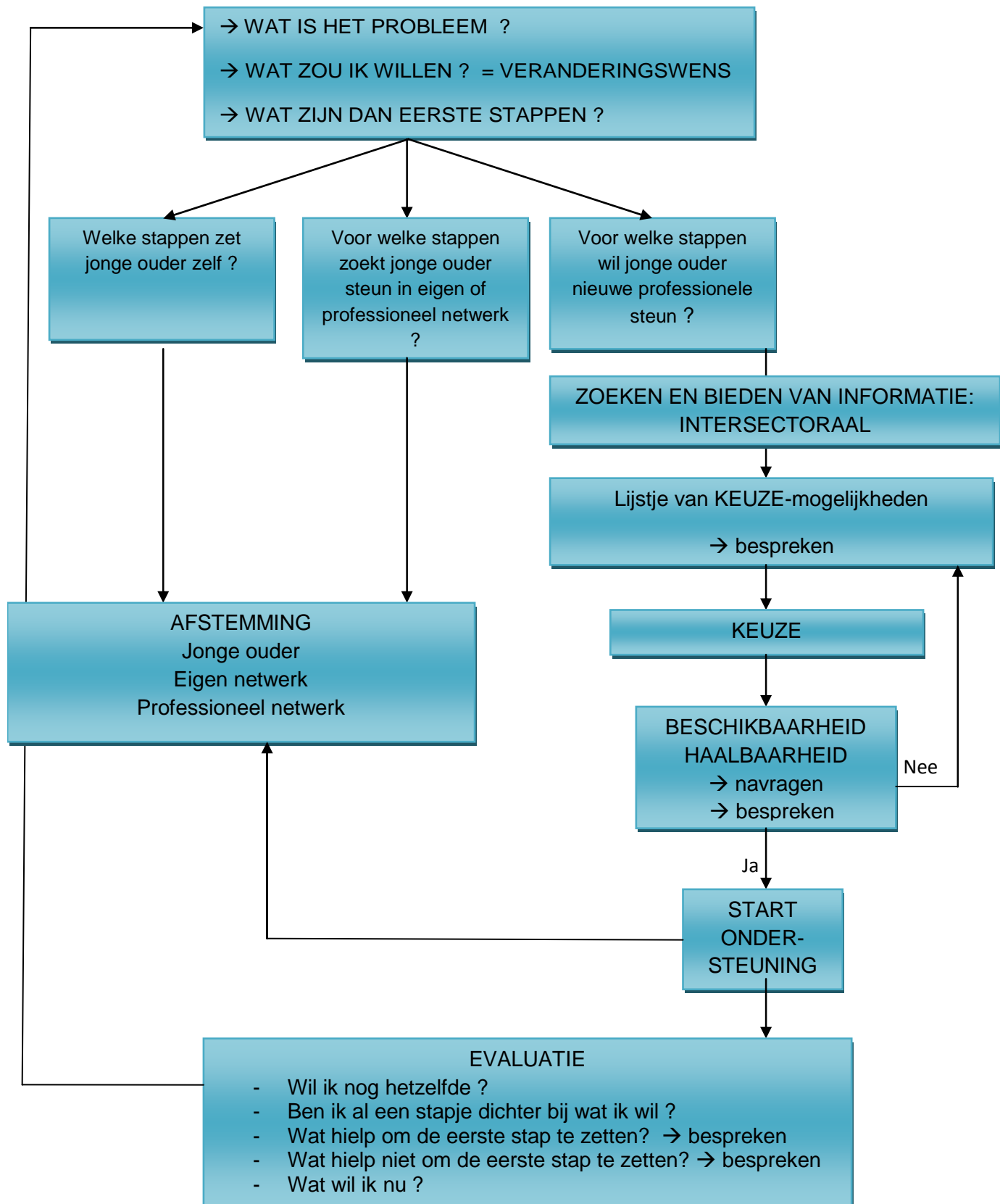
5.1.2.2 *Doelgroep voor de begeleidingsondersteuning*

Alle steunfiguren uit het eigen en professioneel netwerk rond een kwetsbare tienerouder kunnen beroep doen op ondersteuning van Beo.

5.1.3 De trajectbegeleiding: algemeen beeld

5.1.3.1 *Verloop van een trajectbegeleiding*

De stappen in een trajectbegeleiding worden weergegeven in onderstaand schema. Deze stappen worden herhaaldelijk doorlopen tijdens de zwangerschap, de kraamtijd, de baby- en peutertijd.



5.1.3.2 *Taken in de trajectbegeleiding*

- Het hulpaanbod richten op de nood aan steun van de tienerouder én het kindje

De trajectbegeleider helpt de tienerouder om na te denken over de nood aan steun voor zichzelf en de baby. Hij steunt de tienerouder om de problemen af te bakenen (Waar heb ik of mijn kindje last van?) en eigen doelen te kiezen (Wat wil ik? Wat wil ik voor mijn kindje?) Vervolgens kijkt de trajectbegeleider wat de jonge ouder zelf al opneemt. Daarin bevestigt hij hen. Hij kijkt met hen wat ze met steun van hun omgeving opnemen. Dan kijkt hij welke aanvullende steun nodig is.

- Informatie over (zoveel mogelijk) alternatieven voor bijkomende steun

De trajectbegeleider gaat actief op zoek naar vormen van steun die bij de vraag van de jonge ouder of zijn kindje passen. De trajectbegeleider kijkt over sectoren heen welke modules uit de Integrale Jeugdhulp en/of welke vormen van steun uit andere sectoren kunnen worden ingezet. In een gesprek met de tienerouder stelt hij deze mogelijkheden voor.

- Regie bij de ouders

De tienerouders hebben zelf de verantwoordelijkheid voor hun baby en houden zoveel mogelijk de regie in het kiezen en starten van de gepaste steun. De begeleider bespreekt de keuze van de jonge ouder. Hij brengt daarbij informatie aan die de tienerouder kan helpen om zijn keuze te maken door alles samen op een rij te zetten.

- Toeleiding

Wanneer de tienerouder een keuze maakte, gaat de trajectbegeleider de concrete mogelijkheid voor opstarten van de hulp na. De begeleider bevraagt wat er nodig is om de drempel naar de gepaste, gekozen steun te nemen. Dan leidt hij de jonge ouder toe naar deze steun. Daarbij laat hij hen zoveel mogelijk autonomie (geen 'overzorg') om het samen met hun context op te nemen.

- Afstemming van het hulproces

De trajectbegeleider stemt de hulp die geboden wordt in het eigen of professioneel netwerk af op elkaar én -vooral!- op de hulpvraag. In functie van deze afstemming maakt de trajectbegeleider, samen met de tienerouder, een inschatting van de hulpvraag en mogelijkheden. Hij werkt planmatig om doelgericht aan de optimalisering van het hulptraject te werken. Hij volgt op of de steun die werd ingezet bijdraagt aan het doel en doet suggesties tot bijsturing, waarbij hij de regie en verantwoordelijkheid bij de tienerouder laat. Hij communiceert naar alle partijen belangrijke informatie voor de afstemming van het hulproces, bijvoorbeeld afronding, wijzigingen... Hij vraagt indien nodig voorzieningen om buiten de lijnen van het aanbod, af te stemmen op de noden van de tienerouder.

- Algemene taak: Signaleren van sterktes en zwaktes in het hulpaanbod

Ruimer dan op casusniveau heeft de trajectbegeleider als taak om sterktes en zwaktes in het regionale hulpaanbod te signaleren.

5.1.3.3 Kenmerken van een trajectbegeleiding

- Positie

De trajectbegeleider is probleem-, sector- en aanbodsonafhankelijk. De tienerouder krijgt het aanbod om trajectbegeleiding op te starten. De trajectbegeleider neemt hierbij actief initiatief om de mogelijkheid aan de tienerouder voor te stellen in een kennismakingsgesprek. Daarbij beklemtoont de trajectbegeleider de eigen verantwoordelijkheid van de tienerouder.

De trajectbegeleider steunt de jonge ouder in de afstemming van het hulpaanbod op zijn hulpvraag.

- Continuïteit en flexibiliteit

Belangrijk is dat voor de kwetsbare tienerouders éénzelfde persoon de hele periode ondersteunt om het traject vorm te geven. Zelfs wanneer er gepaste ondersteuning voor een langere periode is georganiseerd, kan de situatie in de context plots wijzigen. De trajectbegeleider steunt de jonge ouder dan om de hulp opnieuw af te stemmen op zijn (nieuwe) vraag.

Vb. Een grootmoeder neemt erg veel zorg op voor het kindje van haar tienerdochter (vb opvang tijdens schooltijd, crèche regelen). De jonge ouder en de grootmoeder hebben daarin een evenwicht gevonden. Als het kindje ongeveer een half jaar oud is, wordt de grootmoeder ernstig ziek. Er ontstaat heel veel spanning tussen de grootmoeder en de tienerouder. Deze spanning escaleert zodanig dat de jonge ouder niet meer thuis kan blijven wonen. De jonge ouder wil niet ingaan op het voorstel van het Comité voor Bijzondere Jeugdzorg om naar een Centrum Integrale Gezinszorg (CIG) te gaan. Via de Bemiddelingscommissie wordt de Jeugdrechtbank ingeschakeld. Deze spreekt een voorlopige, gedwongen maatregel uit. Er komt een (nieuw) pleeggezin voor het kindje tot de tienerouder een stabiele situatie (woont, inkomen) heeft. Er komen op die manier vragen voor bijkomende/andere ondersteuning.

Voorzieningen engageren zich soms voor een beperkte begeleidingsperiode. Belangrijk is dat een trajectbegeleider continuïteit kan bieden of dat er gezorgd wordt voor een goede overgang. Deze trajectbegeleider begeleidt dan de tienerouder én de context in het hele traject. Hij volgt de tienerouder als jongere, als lid van het eigen gezin, als partner, als ouder. Dit vanaf de zwangerschap tot het kindje naar school gaat. De trajectbegeleider blijft aanwezig of het meisje nu verblijft in een leefgroep, terug bij haar ouders woont, in een CIG gaat wonen of zelfstandig gaat wonen. Hij steunt het meisje en het eigen netwerk, gaat mee naar gespecialiseerde diensten, organiseert cliëntoverleg... De jonge ouder houdt de regie en de trajectbegeleider coacht, informeert en steunt hierbij. Wat de baby en de jonge ouder nodig hebben, verandert tijdens de zwangerschap, de kraamtijd en de baby/peutertijd. In elke periode moet er gepaste ondersteuning worden gezocht.

Vb. De mobiele begeleiding vanuit Kind en Gezin kan voor maximum 6 maanden. De baby van Sofie is op het moment dat deze begeleiding stopt 8 maanden oud. De jonge mama woont in bij haar ouders en moet nog 2 jaar naar school. Ze denkt er nog over na om volgend jaar alleen te gaan wonen. Het is belangrijk om ook deze overgang nog te kunnen ondersteunen. Een trajectbegeleider, die al startte tijdens de mobiele begeleiding, kan zorgen voor continuïteit.

- Complementariteit

Op het moment dat er een begeleidingsdienst is ingeschakeld, volgt de trajectbegeleider het proces vanop een grotere afstand op. Op het moment dat de begeleiding stopt, houdt hij actiever contact met de tienerouder.

5.1.4 De trajectbegeleiding in de experimentele werking in 2008-2010

5.1.4.1 *Aantal trajectbegeleidingen en intensiteit*

Beo bereikte 10 jonge ouders⁹ van 6 baby's. Bij het stoppen van het project (eind juli 2010) is een trajectbegeleiding lopend voor 6 jonge ouders van 4 baby's. De trajectbegeleiding voor 4 jonge ouders werd afgerond¹⁰. De trajectbegeleider werkte 12u per week en had gemiddeld méér dan 2 lange begeleidingscontacten per week met jonge ouders (soms ook samen met andere hulpverleners). De huisbezoeken duren gemiddeld meer dan 2 uur. De frequentie en de duur kan wel erg wisselen, naargelang de vraag van het gezin en of er op dat moment in het traject al of niet andere hulpverleners betrokken zijn.

5.1.4.2 *Ondersteuning voor verschillende thema's, over sectoren heen*

In een trajectbegeleiding loopt de ondersteuning over sectoren heen voor verschillende thema's. De ondersteuning is nog ruimer dan de sectoren van de Integrale Hulpverlening en bevat bijvoorbeeld (specifiek voor tienerouder) ook de gezondheidszorg, Algemeen Welzijnswerk voor volwassenen (nl. ivm de thuislozenproblematiek), de OCMW's (voor inkomen en materiële steun), onderwijs en tewerkstelling, kinderopvang en opvoedingsondersteuning.

In de lopende trajectbegeleidingen zochten we concreet steun voor vragen van de jonge ouders in volgende domeinen:

- rond zwangerschap en kraamtijd: keuzeproces, aanvaarding van de zwangerschap en de consequenties voor het eigen leven, baby-uitzet, informatie over de bevalling, kraamhulp, prenatale en postnatale gezondheidszorg, keuze borstvoeding/flesvoeding, prenatale en postnatale kiné, keuze van en kennismaking met plaats van bevalling, prenataal contact met Kind & Gezin, huisarts voor het kindje, begin van hechting, ...
- rond opvoedingsondersteuning: ontmoeting andere ouders (al dan niet tienerouders), kinderopvang, toeleiding naar begeleidingsdiensten, ...
- rond ouderschap in de baby- en peutertijd: informatie over ontwikkeling, opvolging ontwikkelingsachterstand, taalstimulering, hechting, verzorging, omgaan met eigen stress naar de baby toe, besnijdenis, schoolkeuze, leren lopen, slaapritueel, koppigheidsfase, grens stellen naar peuter ...
- voor algemene levensdomeinen: wonen, inkomen verwerven, administratie, vrienden en kennissen, ouders en familie, de eigen gezinsvorm, werk en opleiding, partnerrelatie, huishouden, school, ontspanning, vervoer, eigen lichamelijke gezondheid, eigen psychische gezondheid, administratie, anticonceptie...

5.1.4.3 *Per thema gepaste steun organiseren*

Per thema steunt Beo de jonge ouders om gepaste steun te zoeken en om deze steun op te starten. In het voorbeeld hieronder zoomen we in op één thema om dit te illustreren.

De ondersteuning van de taalontwikkeling is één van de diverse thema's in één van de trajectbegeleidingen. Zonder deze trajectbegeleiding zou de achterstand niet verder onderzocht zijn en kon er geen bijkomende stimulatie worden opgenomen .De

⁹ In 2 situaties is de partner van de tienerouder meerderjarig. Uiteraard betrekken we deze partner evenzeer in de trajectbegeleiding ! We bereikten dus 8 tienerouders en 2 meerderjarige vaders.

¹⁰ Eén papa verbrak de relatie met de moeder en het kind. Nadat hij nog enkele juridische vragen stelde aan Beo, gaf hij aan om verder geen trajectbegeleiding meer te willen. 3 ouders gaven aan dat zij voldoende eigen kracht en/of contextsteun ervaren en dat de trajectbegeleiding niet meer nodig is.

trajectbegeleiding nam de taalstimulering niet rechtstreeks op, maar organiseerde de gepaste ondersteuning.

De arts en verpleegkundige van het consultatie-bureau van Kind en Gezin maken zich zorgen over de trage taalontwikkeling van een 2 jarige peuter. Deze mededeling roept erg veel verzet op bij de (mentaal zwakke) ouders. Ze voelen zich beschuldigd. 'We kunnen het nooit goed doen.' Na een lang gesprek (oa: de algemene taak van Kind en Gezin, zij als ouder verstaan wat hij nodig heeft en taal vinden ze pas belangrijk voor als hij naar school gaat...), gaan ze ermee akkoord om dit verder te laten testen. Maar ze weten niet hoe dit aan te pakken. De concrete afspraken voor 3 testmomenten op het Centrum voor Ontwikkelingsstoornissen worden gemaakt door Kind en Gezin. Mama ziet het niet zitten om er naartoe te gaan. Ze vraagt de trajectbegeleider om mee te gaan. De trajectbegeleider legt uit waar ze juist moet zijn, belt om te vragen wat ze moeten meenemen, geeft dat door aan de mama, bespreekt met haar wie ze kan meevragen. Mama vroeg aan de grootmoeder om mee te gaan. Zij gaan er naartoe voor de 3 testmomenten. Mama en papa vragen om vanuit Beo mee te gaan naar de eindbespreking. Dit neemt de trajectbegeleider wel op omdat daar verdere ondersteuning kan worden besproken. In het adviesgesprek wordt duidelijk dat er een grote achterstand is en raadt men een thuisbegeleiding door het VAPH (Vlaams Agentschap voor Personen met een Handicap) aan. In het adviesgesprek gaan de ouders hiermee akkoord en Beo neemt contact op ivm een aanmelding. In de familie komt er echter protest: 'Waarom mag hij niet op zijn eigen tempo ontwikkelen?' en de intake wordt door de tienermama afgebeeld. De ouders zien begeleiding aan huis ook niet meer haalbaar. Hun zoontje gaat immers inmiddels 3 dagen per week naar de kribbe en ook de andere dagen zijn ivm hem ingevuld (inloopteam, wekelijks moment met familielid). Deze 'ondersteuning' zou té veel zijn voor hen. We bespreken, samen met de ouders en de begeleidsters van het inloopteam, andere mogelijkheden ivm het stimuleren van de taalontwikkeling. De mama kiest dan voor steun door de kribbe. Beo overlegt dit met de kribbe en het is mogelijk. Als ze haar kindje gaat halen, gaat ze soms vroeger. De verzorgsters zullen dan samen met haar de taal proberen te stimuleren. Ook in het inloopteam wil men aandacht geven aan dat thema. Vanuit de opvoedingswinkel komen ze een themadoos voorstellen en de ouders mogen deze materialen ontlenen. Het is in de volgende begeleidingsmomenten duidelijk dat deze ouders oog hebben voor de nieuwe woordjes die hij leert, voor interesse in boekjes en dat ze méér zelf vertellen wat ze doen en taal geven aan wat ze van hun kindje verwachten (vb aan de bushalte: 'hier aan de muur gaan zitten, dààr rijden er auto's'). Beo bezorgt de ouders een eenvoudig 'Jij bent belangrijk'. Hieruit nemen de ouders mee dat het belangrijk is om eerst te volgen waar het kind zelf op gericht is. De trajectbegeleidster bevestigt de ouders als ze hun inspanningen opmerkt en dat doet hen zichtbaar deugd. Méér en méér komen ze FIER vertellen welke woordjes hij allemaal weer geleerd heeft.

Wanneer het kindje naar school gaat, geeft de kleuterleider aan dat hij zich geen zorgen meer maakt over de taalontwikkeling van de kleuter.

5.1.4.4 Resultaten

Het vergroten van keuzemogelijkheden voor steun was voor elke tienerouder de kern van de gesprekken in de trajectbegeleiding. Informatie in begrijpbare taal was hiertoe essentieel. In twee situaties werkten we met foto-materiaal, in één situatie met video-beelden. Ook vertaalden we heel wat informatie voor een anderstalige mama.

Of de voorgestelde bijkomende steun effectief opstartte was afhankelijk van verschillende factoren:

- (in de allereerste plaats) van de keuzes die de jonge ouder maakte,
- van de al aanwezige krachten en steun uit eigen en professioneel netwerk (vb. opvang tijdens schooltijd door vriendin van moeder),
- van totaal onvoorziene omstandigheden die de situatie wijzigden (vb. levensbedreigende ziekte van de moeder van de tienerouder)
- van het akkoord van verwijzers binnen de Bijzondere Jeugdzorg,
- van de beschikbaarheid van de gekozen steun,

- van de bereidheid van voorzieningen om extra's te doen voor de situatie (vb. iets vroeger in de zwangerschap al opstarten dan in de werkvorm gebruikelijk)

In 8 van de 10 trajecten¹¹ was er een toeleiding naar bijkomende steun.

Voor de afstemming van de hulp tussen de tienerouders en het eigen en professionele netwerk werden in 8 trajecten initiatieven genomen door de trajectbegeleidster.

5.1.4.5 De ervaring van jonge ouders

Een ouderpaar, die het emotioneel erg moeilijk had met de aanvaarding van de zwangerschap formuleerde de zinvolheid, het 'resultaat' voor hen treffend. Ik citeer:

'Ik heb geen spijt van de hulp tot hiertoe. Ik zag er tegenop om te komen, dacht dat het niet ging helpen. We werden niet doorgestuurd, maar kregen echt informatie voor onze vragen.'

'Het was niet afgemeten getimed. Je had tijd tot al onze vragen waren besproken. Het is goed om te weten dat er diensten zijn waar we terecht kunnen. En dat we steun mogen vragen. Dat had ik eerst niet zo in mijn hoofd. Dat weten is al een steun op zich.'

'Wat goed is: als ik iets niet zie zitten, vertel ik mijn problemen, dan zeg jij daarna wat er mogelijk is. Dat kan ik zelf niet weten en ik kwam er helemaal niet meer uit.'

'Er was teveel tegelijk aan het gebeuren: van thuis weggaan, zwangerschap, woonst die dan ongeschikt werd, veel alleen zijn, geen steun van familie... Door daarover te piekeren geraakte ik echt in de put en voelde ik mij alleen. Ik ben ook emotioneler door de zwangerschap. Maar nu verloopt het goed. Ik weet dat er diensten zijn waar ik met vragen terecht kan.'

5.1.5 De begeleidingsondersteuning : algemeen beeld

De begeleidingsondersteuning vertrekt van de vraag van de begeleider. Deze vragen kunnen gaan over juridische informatie, doorverwijzingsmogelijkheden over sectoren heen, begeleiding van het ouderschap, begeleiding rond alle aspecten van zelfstandigheid, begeleiding rond de afstemming ouder/baby...Doel is om de begeleider hierin te ondersteunen, zodat hij de begeleiding van de tienerouder kan optimaliseren.

De begeleider blijft de vaste vertrouwensfiguur, die de jonge ouder (m/v) tijdens de zwangerschap, de kraamtijd en het vroege ouderschap begeleidt. Beo ondersteunt hierbij over de sectoren heen. De begeleidervraag staat centraal. In het gesprek komen telkens zoveel mogelijk keuzemogelijkheden aan bod. De keuze maakt de begeleider, samen met de jonge ouders.

Voor een informatieve vraag (vb. informatie rond aanvullende steun vanuit hulpverlening...) kan de jonge ouder samen met haar/zijn begeleid(st)er bij Beo terecht.

In het kader van de begeleidingsondersteuning bundelt Beo de begeleidervoorbeelden. Deze bundeling kan anderen inspireren en kan begeleidingsnaden in de regio aantonen. Bovendien bouwt de projectmedewerker de eigen expertise telkens verder op door de koppeling van trajectbegeleiding en begeleidingsondersteuning en door consequent de begeleiders en de tienerouders te vragen naar ervaringen.

5.1.6 Begeleidingsondersteuning in de experimentele werking in 2008-2010

Beo nam voor 60 begeleiders begeleidingsondersteuning op. Het gaat om begeleiders uit diverse sectoren. De vragen voor ondersteuning zijn erg divers. In het werkingsverslag van oktober 2008 tot

¹¹ Voor de 2 andere tienerouders startte een begeleiding in een Centrum Integrale Gezinszorg buiten de regio en zij kozen de trajectbegeleiding niet verder te laten lopen. Deze tienerouders hebben we vanuit de trajectbegeleiding niet toegeleid naar bijkomende steun.

oktober 2009 gingen we hierop in. De grote lijn blijft in het tweede jaar behouden. De vraag wordt gesteld vanuit verschillende sectoren (Kind & Gezin, Bijzondere Jeugdbijstand en Vlaams Agentschap voor personen met een Handicap) en heeft een uiteenlopend karakter: o.a. begeleidingsmogelijkheden zoeken, supervisie voor eigen positie, informatie voor samenwerking met of doorverwijzing naar andere diensten, juridische vragen.

Er is wel een rode draad in terug te vinden. De vragen voor ondersteuning/doorverwijzing hebben vaak een sectoroverschrijdend karakter. Het is belangrijk dat begeleiders de ondersteuningsmogelijkheden buiten de eigen sector kennen om ze te kunnen aanbieden aan de jonge ouders. Dit kan het hulpverleningstraject optimaliseren.

Vb. uit begeleidingsondersteuning: Vraag naar crisisopvang voor een jonge ouder met het kindje (link met Algemeen Welzijnswerk en Centrum Integrale Gezinszorg), intrafamiliaal geweld (link met Algemeen Welzijnswerk en Kind & Gezin/Vertrouwenscentrum Kindermishandeling), juridische vragen ...

Voor informatieve vragen die meermaals terugkwamen nam Beo het initiatief om een studiedag te organiseren. Begeleiders gaven ook aan om nood te hebben aan ervaringsuitwisseling met andere begeleiders. In samenwerking met Expertisecentrum De Bakermat, centrum voor Relatievorming en Zwangerschapsproblemen en Parel organiseerde Beo de studiedag: 'Jong en zwanger. Opvang, begeleiding en doorverwijzing.' De provincie Vlaams-Brabant steunde dit initiatief. Er werd informatie gegeven over zwangerschap, kraamtijd en jong ouderschap van tienerouders én er was ruimte voor ervaringsuitwisseling. De studiedag vond plaats op 26 april 2010. Hieraan namen meer dan 30 begeleiders deel.

Het feit dat er vragen voor ondersteuning komen en dat de studiedag volzet was, bevestigt de nood aan ondersteuning en ervaringsuitwisseling.

In het kader van de begeleidingsondersteuning bundelt Beo de begeleiderservaringen. Deze bundeling kan anderen inspireren en kan begeleidingsnoden in de regio aantonen. Bovendien bouwt de projectmedewerker de eigen expertise telkens verder op door de koppeling van trajectbegeleiding en begeleidingsondersteuning en door consequent de begeleiders en de tienerouders te vragen naar ervaringen.

5.1.7 Toekomstplannen

Op basis van een positieve evaluatie worden voor de toekomst structurele mogelijkheden gezocht om de begeleidingsondersteuning opnieuw aan te bieden, gekaderd in een ruimer synergetisch geheel van mobiele, ambulante en residentiële begeleiding voor jonge ouders ('Shelter'). Beo zou dan onderdeel kunnen zijn van het mobiele/ambulante luik. Zowel trajectbegeleiding als begeleidingsondersteuning is belangrijk.

We werken aan een boek en een website waarin we de ervaringen van Beo bundelen.

Een kort overzicht van de inhoud van dit boek: In deel 1 beschrijven we de begeleiding van tienerouders. Daarin bespreken we eerst de uitgangspunten (hoofdstuk 1), de thema's (hoofdstuk 2) en de begeleiderspositie (hoofdstuk 3) in een tienerouderbegeleiding. Vervolgens komen het omgaan met situaties van onveiligheid en verwaarlozing aan bod (hoofdstuk 4). We bespreken de regie van het hulpproces (hoofdstuk 5) en beschrijven hoe we binnen Beo en binnen de Wissel de trajectbegeleiding concreet vorm geven (hoofdstuk 6). In deel 2 gaan we in op juridische vragen bij tienerouderschap. We verduidelijken de verantwoordelijkheid van een tienerouder (hoofdstuk 7) en bespreken wanneer er een dossier wordt geopend binnen de Bijzondere Jeugdbijstand (hoofdstuk 8). In deel 3 tenslotte beschrijven we de noodzakelijke omgeving voor een goede tienerouderbegeleiding. Hierin geven we onze visie weer op de structurele noden voor professionele ouderschapsondersteuning van tieners (hoofdstuk 8).

Op de website van Beo geven we een overzicht van de voorzieningen die zich in onze regio richten op de ondersteuning van het ouderschap.



vzw amber

Ambulante Begeleidingsdienst Regio Leuven

begeleid wonen

intensieve gezinsondersteuning

thuisbegeleiding

Pompstraat 22, B-3012 Wilsele

T. 016/23.50.94 F. 016/23.06.40

info@amber-begeleidingsdienst.be www.amber-begeleidingsdienst.be

rek.nr. 001-3066865-92 RPR Leuven 0425.451.205

KWALITEIT

6 Jaarverslag Kwaliteit

6.1 Hoe hebben we in 2010 gewerkt rond het kwaliteitsdecreet?

6.1.1 Inleiding

We zijn 2010 ingegaan met de laatste voorbereidingen van de geplande inspectie in functie van de hererkenning. Deze vond half februari 2010 plaats en resulteerde in een zeer positief verslag. Desondanks weerhielden we enkele verbeterprojecten naar aanleiding van deze inspectie. De verwachte inspectie met de focus op de implementatie van het Decreet rechtspositie van de minderjarige heeft nog niet plaats gevonden.

Ondertussen werkten we in het Overleg Kwaliteit verder rond het Decreet Rechtspositie van minderjaren. Concrete acties waren: het uitwerken van twee duidelijke teksten over de rechten van de minderjarige, één voor ouders en één voor jongeren binnen thuisbegeleiding. We plannen in 2011 ook voor kinderen een werkbaar instrument te maken, waarmee we kinderen informeren over hun rechten en over hoe die vorm kunnen krijgen binnen de thuisbegeleiding. De afname van de tevredenheidsmetingen voor gebruikers en verwijzers liep in 2010 voor zowel BZW als voor TB vlot. De teams TB en BZW haalden verbeterprojecten uit de resultaten van deze tevredenheidsmetingen van de zomer 2009 tot de zomer 2010. Voor TB werd een deel van de tevredenheidsmeting in 2010 herwerkt. Deze herwerkte versie is sinds september 2010 in gebruik. Het team TB 25 startte in 2010 met het uitwerken en afnemen van een tevredenheidsmeting voor gebruikers.

Het Kwaliteitshandboek wordt vanuit zeer concrete dagdagelijkse vragen uit de praktijk levendig gehouden in de teams. We maakten een start met het volledig herwerken van de procedure 'het afhandelen van klachten van gebruikers'. Hierbij werden alle cliënten van Amber gevraagd naar hun mening over dit thema.

Daarnaast werken we aan het gebruiksvriendelijk maken van het Kwaliteitshandboek. Bij het evalueren van het up-to-date houden van het Kwaliteitshandboek, hebben we ervoor gekozen de termijn voor herziening van procedures van 2 naar 4 jaar te verschuiven. Op deze manier is de planning realistischer.

Verder hebben we ons, samen met alle voorzieningen BJB, voorbereid op het starten met BinC (Begeleiding in Cijfers) vanaf januari 2011.

Tenslotte bleek uit de evaluatie van onze kwaliteitswerking (januari 2010) dat we vooral op zoek willen naar een passende, betere plaats van Kwaliteit binnen Amber. Voorlopig maakten we concrete afspraken om op korte termijn Kwaliteit levendig te houden in de organisatie. Op lange termijn streven we naar een inbedding van Kwaliteit binnen de reorganisatie Amber die breder gedragen wordt in de organisatie.

6.1.2 Up to date houden van het kwaliteitshandboek

Net als andere jaren stond het up-to-date houden van het kwaliteitshandboek ook dit jaar in de planning. De focus lag dit jaar op de procedure 'het afhandelen van klachten van gebruikers'. Dit was een verbeterproject uit de resultaten van de tevredenheidsmeting voor gebruikers. Cliënten gaven aan niet altijd te weten waar ze terecht kunnen met een eventuele klacht en uit bedenkingen van de inspecteur bij onze definitie van een klacht. We wilden de term 'klacht' herdefiniëren, alsook de klachtenprocedure. We hebben hierover een bevraging gedaan bij cliënten omdat we het van belang vonden om rekening te kunnen houden met hun verwachtingen hierover. Deze cliëntbevraging ging over hun voorkeur en visie rond klachtenbehandeling: 'Wanneer vinden cliënten iets een klacht? Hoe willen ze dat kunnen melden? Hoe willen ze dat Amber met hun klacht omgaat? En op welke manier willen ze feedback krijgen over de resultaten van het behandelen van hun klacht?' Eind 2010 hebben we een nieuwe definitie opgesteld en een eerste aanzet gegeven voor een nieuwe procedure. In 2011 werken we daar verder aan.

6.1.3 Meer bruikbaar maken van het kwaliteitshandboek

Er werd een start gemaakt met het meer leesbaar en bruikbaar maken van het kwaliteitshandboek. Alle procedures werden herschreven tot een vlot lezende, doorlopende tekst. In 2011 willen we verder nadenken over de manier waarop we het herwerkte handboek beschikbaar willen stellen voor alle medewerkers. We geven we er de voorkeur aan dit per team te herwerken.

6.1.4 Het decreet rechtspositie van de minderjarige

Begin 2010 ging de tekst voor BZW-jongeren, die hen informeert over hun rechten in het kader van het Decreet rechtspositie van de minderjarigen, in de running. Op basis hiervan en op basis van het Decreet werden ook leesbare teksten opgesteld voor ouders en jongeren uit TB en TB25. Het Overleg Kwaliteit en de drie teams hebben hun inbreng gedaan in beide teksten. De teksten worden aan ouders en jongeren gegeven tijdens de intakefase van een nieuwe thuisbegeleiding. In een interne werkgroep werken we aan een methodiek om ook kinderen, begeleid door TB en TB25, op hun niveau en op een speelse, aantrekkelijke manier te informeren over voor hen belangrijke onderdelen van het Decreet rechtspositie van de minderjarige.

Op de teamvergaderingen en in het Overleg Kwaliteit worden onderdelen van het Decreet rechtspositie minderjarige herhaald en wordt er gezocht naar een correcte interpretatie van het decreet. Dit bijvoorbeeld naar aanleiding van een gevolgde studiedag of concrete vragen uit de begeleidingen. Het gaat hier o.m. over 'het dossier' en het bewaren van het dossier en nota's, over de verslaggeving en de transparantie naar de cliënt en inspraak van de cliënt hierin. Daarnaast werden een aantal aandachtspunten herhaald (o.a.: wat hoort bij het 'dossier', wat is het verschil tussen nota's en persoonlijke nota's, wat is het verschil tussen beroepsgeheim en discretieplicht en wat houdt dat concreet in,...).

6.1.5 BinC

In 2011 starten alle voorzieningen binnen BJB met de registratie van hun cliënten en het cliëntensysteem via BinC (Begeleiding in Cijfers). We hebben mee de evoluties rond BinC en de bijhorende opleiding gevolgd en hopen dat we in januari 2011 met onze drie werkvormen vlot kunnen starten met het registreren in BinC.

6.1.6 Tevredenheidsmetingen

6.1.6.1 *Tevredenheidsmeting gebruikers TB*

6.1.6.1.1 *Doelgroep en afname*

De tevredenheidsmeting bij Amber Thuisbegeleiding voor de periode augustus 2009 tot en met juli 2010 werd enerzijds afgenomen bij gezinnen 3 maanden na de start van de begeleiding (deel 1) en anderzijds bij gezinnen waarvan de begeleiding afgelopen is (deel 2).

Voor de afname van Deel 1 hebben we 14 van de 17 gezinnen bereikt. Dit deel van de tevredenheidsmeting wordt telefonisch afgenomen door het teamlid dat de begeleiding opvolgt als tweede persoon.

Deel 2 betreft eveneens de mening van 14 van de 17 gezinnen.

De gezinnen worden voor de tevredenheidsmetingen gecontacteerd door iemand anders dan hun begeleider. Op deze manier wordt de anonimiteit van de gezinnen mogelijk gemaakt. Deze anonimiteit geeft de gezinnen voldoende ruimte om in alle eerlijkheid en openheid te antwoorden.

De bevragingen bevatten gesloten vragen, open vragen en een schaalvraag.

6.1.6.1.2 Resultaten

Reacties van gebruikers op de gesloten vragen:

- Cliënten zijn tevreden over de uitleg die ze kregen bij het kennismakingsgesprek en over de mogelijkheid die ze kregen om vragen te stellen tijdens dit gesprek.
- Zoals de vorige jaren, vinden niet alle cliënten het belangrijk een brochure van TB te krijgen. Tien van de 14 ouders vinden het wel belangrijk.
- Alle ouders vinden het belangrijk in de begeleiding te werken aan hun opvoedingsdoelen en alle ouders vinden het belangrijk mee te kunnen bepalen waaraan ze werken in de begeleiding.
- Alle ouders vinden het belangrijk betrokken te worden bij contacten met andere diensten.
- Alle ouders vinden het belangrijk in de begeleiding gestimuleerd te worden om dingen bij te leren en uit te proberen i.v.m. de opvoeding van hun kinderen.
- Op één ouder na, vinden alle ouders het belangrijk te weten wat er staat in de verslagen, gemaakt door de Amber-begeleider.
- Alle ouders vinden het belangrijk dat hen regelmatig gevraagd wordt hoe de begeleiding voor hen is.
- Op één ouder na, vinden alle ouders het belangrijk te weten waar ze terecht kunnen met een klacht over de begeleiding.

Opmerkingen of suggesties voor de begeleiding uit een open vraag:

- 'Deze begeleiding geeft heel veel steun en hulp. De begeleiding verloopt vlot en is goed bespreekbaar.' 'De thuisbegeleiding biedt steun en bevestiging, het helpt twijfels weg te nemen.'
- 'Ik heb geen opmerkingen voor verbetering.' 'We zijn tevreden over de TB.' (Meermaals) 'Jullie hebben me meer gegeven dan ik had verwacht.'
- 'In 't begin heb ik tegen de begeleiding opgezien, nu ben ik heel blij met de steun.'
- 'De begeleiding helpt om dingen uit te proberen, om manieren te zoeken om kinderen te motiveren.'
- 'De gezinsleden kunnen hun mening zeggen. Begeleidster is zeer ok.'
- 'De begeleidster is altijd bereikbaar.'

Wat vinden gezinnen **positieve punten** van de begeleiding:

- 'altijd kunnen rekenen op de begeleider'
- 'na de begeleiding ook naar Amber kunnen/mogen bellen'
- 'gezin hoeft zich niet op zijn ongemak te voelen'
- 'spelletjes spelen met de kinderen heeft ons zaken doen beseffen'
- 'leerrijk', 'inspirerend', 'geeft moed', 'biedt steun aan het gezin', 'luisterend oor',
- 'de kinderen vinden het leuk omdat er een op een aangename manier met hen wordt omgegaan en er veel aandacht is voor hen'
- 'er wordt tijd vrijgemaakt voor de ouders wanneer ze over iets willen praten'
- 'men probeert samen met het gezin verschillende dingen uit, men doet voorstellen en tracht samen naar oplossingen te zoeken'
- 'de aandachtspunten die het gezin belangrijk vindt, worden besproken'
- 'het mogen uitlenen van spelletjes en boeken'
- 'men kan over alles praten met de begeleidster'
- 'ondersteuning die veel bijdraagt'
- 'de kinderen durven/mogen ook voor hun mening uitkomen wanneer de begeleidster aanwezig is'
- 'mogelijkheid tot daguitstappen, andere omgevingen dan altijd thuis' (Steunpunt Vakantieparticipatie)
- 'hulp krijgen met administratieve regelingen'
- 'samen naar bepaalde diensten gaan om zaken te regelen'
- 'helpen om therapie te kunnen volgen'
- 'de regelmaat, het feit dat er wekelijks iemand langskomt'
- 'het opentrekken van de communicatie tussen de gezinsleden onderling dankzij een objectieve tussenpersoon'
- 'de feedback, follow-up en voorbereiding zorgen voor morele steun'
- 'leren relativeren'
- 'veel beter in vergelijking met andere hulpverlening/begeleiding die we al gehad hebben'

Wat vinden gezinnen **negatieve punten** en welke **suggesties** hebben ze?

- De wachtlijst en daardoor de wachttijd voor thuisbegeleiding is te lang.
- Soms voelt het gezin dat er druk wordt uitgeoefend in de begeleiding rond bepaalde thema's, hoewel het gezin dit niet wil.
- Een gezin vraagt soms meer rekening trachten te houden met andere leden van het gezin bijv. stiefouders.
- Een gezin vraagt te zorgen voor een nog grotere bereikbaarheid bijv. tijdens de vakantieperiodes.
- Een gezin geeft aan dat er niet altijd (voldoende) feedback gegeven wordt over wat tussen de begeleidster en de kinderen wordt besproken en dat heeft voor dit gezin een negatief effect op de relatie tussen de ouders en de kinderen.
- 'Ik wil graag samen dingen doen met de begeleidster, de ouders en de kinderen.'
- 'Ik wil als ouder feedback krijgen over eigen opvoedingsaanpak. Dat zou me houvast geven.'
- 'Ik vind het lastig dat afwezige ouder op de hoogte gebracht wordt van de tb door het CBJ.' (Opm. is onderdeel van Decreet rechtspositie minderjarigen)
- 'Tips: een draaiboek maken van thuisbegeleiding met afspraken (datum, uur, wie), met werkpunten, thema's van de begeleiding. Gezinnen hun vragen voor tb laten noteren.'
- 'De begeleidster mag kortader zijn, mag het gezin nog meer stimuleren om nieuwe dingen te leren. Te voorzichtig zijn is niet nodig.'
- Gezinnen vinden een begeleidingswissel lastig.
- Twee gezinnen vinden het niet zo belangrijk dat de begeleidster hen op de hoogte houdt van contacten met andere dienst.
- Vier gezinnen geven aan geen duidelijk zicht te hebben op de bereikbaarheid van hun begeleidster.
- Eén gezin vindt het niet nodig dat de begeleidster vraagt hoe de begeleiding voor hen is. Eén gezin wil meer bevraagd worden hoe de begeleiding voor hen loopt.
- Eén gezin geeft aan het jammer te vinden dat de begeleiding zo plots gestopt is, omdat er een andere begeleiding startte.

6.1.6.1.3 *Verbeterprojecten*

Op het team thuisbegeleiding werden de resultaten van deze tevredenheidsmeting besproken en op basis van deze resultaten werden de volgende verbeterprojecten afgesproken:

- De herwerking van de **tevredenheidsmeting Deel 1**. Na het verwerken van de tevredenheidsmeting gebruikers TB hebben we beslist de tevredenheidsmeting Deel 1 te herwerken. Zowel afnemers, bevroegde cliënten als de verwerker hadden gelijkaardige opmerkingen over dit deel van de tevredenheidsmeting, nl.:
 - de cijfers geven erg weinig nuance,
 - een aantal ouders geven aan geen onderscheid te maken tussen 'ik vind belangrijk' en 'ik ben tevreden',
 - vragen stellen in 'stellingvorm' werkt voor veel cliënten suggestief.
 - Een heel aantal vragen uit Deel 1 komen terug in Deel 2. Deze vragen herhalen blijkt geen extra informatie op te leveren.

Ook in de tevredenheidsmeting Deel 2 hebben we van stellingen ('Ik ben tevreden over...') vragen ('Ben je tevreden over...') gemaakt. Stellingen blijken suggestief te werken. Vragen geven meer ruimte aan cliënten om hun mening te geven.

Vanaf september 2010 werken we met een nieuwe, meer eenduidige en kortere versie van de tevredenheidsmeting Deel 1.

- **Begeleidingswissels** zijn soms onvermijdelijk. Belangrijkste redenen voor begeleidingswissels op thuisbegeleiding zijn langdurige afwezigheid van een begeleider (wegens ziekte, zwangerschap,...). We willen extra aandacht hebben om begeleidingswissels waar het kan te vermijden en waar het toch nodig is, hiervoor extra zorg te hebben. Die zorg kan inhouden: de tweede persoon blijft de begeleiding volgen; bij het terugkomen van een begeleidster neemt dezelfde begeleidster het gezin terug in begeleiding; we geven de gezinnen extra veel erkenning voor de last voor hen van een begeleidingswissel. Tenslotte merken we op dat we in de voorbije periode uitzonderlijk veel begeleidingswissels hadden omwille van 2 zwangerschappen in het team.
- Een gezin geeft aan het zinvol te vinden om "**Samen dingen te doen**". Het team is van mening dat projectwerking bij sommige gezinnen wel aan zou slaan. Vb. Dochter – papa trektocht met

opdrachten, Moeder-dochter-dag, Sherborn. Er werd afgesproken hier meer informatie en ideeën rond te zoeken. In een inhoudelijk team in 2011 wordt hier verder over nagedacht.

- Gezinnen vragen **duidelijkheid in bereikbaarheid**. We nemen dit op als verbeterproject: transparant en duidelijk informatie geven aan de cliënten over wanneer en op welke manieren we bereikbaar zijn. De elektronische agenda van medewerkers helpt om cliënten telefonisch te kunnen informeren over de bereikbaarheid van de begeleiders.

- De **wachttijd** van om en bij de 2 jaar. Deze lange wachttijd is een gegeven waar we als dienst weinig impact op hebben. Op overlegmomenten met hoofdconsulenten, de regioverantwoordelijke en de verantwoordelijke voor de Centrale wachttijd komt dit aan bod. We zoeken samen met hen op een constructieve manier naar mogelijkheden om iets te doen aan deze lange wachttijd.

6.1.6.2 *Tevredenheidsmeting verwijzers TB*

6.1.6.2.1 *Afname*

Voor de tevredenheidsmeting van de verwijzers maken we sinds november 2008 gebruik van de uniforme tevredenheidsmeting voor consulenten die tot stand kwam op het Overlegplatform Bijzondere Jeugdbijstand van het Arrondissement Leuven.

In 2010 verstuurd we 18 tevredenheidsmetingen. Hiervan ontvingen we 11 ingevulde exemplaren.

Van de 7 tevredenheidsmetingen die we niet ingevuld terug kregen, ging het 3 keer over één of meer wissels van consulenten in het dossier. Wij vermoeden dat het voor consulenten vaak moeilijk is een tevredenheidsmeting in te vullen van een dossier en een begeleiding dat hen recent is toegewezen en waarvan ze dus nog minimaal op de hoogte zijn. Voor de overige 5 niet ingevulde tevredenheidsmetingen kennen we de reden niet.

In deze tevredenheidsmetingen worden tien gesloten vragen en drie open vragen gesteld.

6.1.6.2.2 *Resultaten*

Positieve punten

De consulenten zijn over alle bevroegde onderwerpen tevreden tot zeer tevreden of hebben geen mening, vermoedelijk omdat zij het dossier niet van bij de start van de thuisbegeleiding opvolgden. Dit wil zeggen dat zij tevreden zijn over de opnameprocedure, de bereikbaarheid van de begeleidsters, de frequentie van de informatie aan de consulenten, de doelgerichtheid van de informatie, de formele overlegmomenten, de tijdigheid en inhoud van verslagen, het naleven van afspraken tussen begeleiders en consulenten, de inspraak van cliënten in het begeleidingsproces en de aangeboden begeleiding van de door hen verwezen cliënt.

Negatieve punten

De consulenten noteerden geen negatieve punten in de tevredenheidsmeting voor thuisbegeleiding.

6.1.6.2.3 *Verbeterproject*

Uit bovenstaande resultaten concluderen we als team dat we voor dit jaar op basis van de tevredenheidsmeting bij de consulenten geen verbeterprojecten kunnen weerhouden.

6.1.6.3 *Tevredenheidsmeting gebruikers BZW*

6.1.6.3.1 *Doelgroep en afname*

Deel 1 van de tevredenheidsmeting bij cliënten wordt afgenomen meteen na de bespreking van het handelingsplan. Dit wordt gedaan door de tweede persoon in de begeleiding omdat die meer emotionele afstand heeft ten aanzien van de jongere. Op die manier is de kans kleiner dat de jongere een sociaal wenselijk antwoord geeft op de gestelde vragen.

Er zijn slechts zeven tevredenheidsmetingen afgenomen van de dertien jongeren die een bespreking hadden van het handelingsplan in de periode vanaf september 2009 t.e.m. augustus 2010. Redenen voor dit lage aantal zijn: problematische opstart en vroegtijdige afsluiting van begeleidingen. Van dit beperkt aantal tevredenheidsmetingen kunnen we de resultaten onmogelijk veralgemenen.

Deel 1 van de tevredenheidsmeting is opgebouwd uit gesloten vragen, wel kunnen de jongeren toelichting geven bij hun antwoorden.

Deel 2 van de tevredenheidsmeting bij cliënten wordt afgenomen meteen na de bespreking van het eindverslag. Ook dit wordt gedaan door de tweede persoon in de begeleiding.

Er worden in het 2^{de} deel van deze tevredenheidsmeting gesloten vragen gesteld waarbij jongeren toelichting kunnen geven. Daarnaast stellen we drie open vragen en één schaalvraag.

Er zijn eveneens slechts zeven tevredenheidsmetingen afgenomen van de veertien jongeren die hun begeleiding afsloten in de periode vanaf september 2009 en augustus 2010. De reden hiervoor is de afwezigheid van jongeren op een afsluitend gesprek. Vaak zijn deze jongeren nadien ook onbereikbaar. Ook dit is een te klein aantal om algemene conclusies uit te trekken.

6.1.6.3.2 *Resultaten*

We kunnen geen algemene conclusies maken uit deze beperkte bevraging. Daarom geven we enkel een overzicht van de positieve en de negatieve punten die de bevroegde jongeren meedeelden.

Positieve punten

- De bevroegde jongeren zijn tevreden over de informatie die ze krijgen op het kennismakingsgesprek.
- De jongeren vinden de uitleg tijdens het kennismakingsgesprek duidelijk en ze hebben het gevoel vragen te kunnen stellen.
- Zes van de zeven jongeren zijn tevreden dat ze een brochure kregen.
- De jongeren vinden dat er voldoende wordt stil gestaan bij hun verwachtingen.
- Zes van de zeven jongeren geven aan dat hij/zij vindt dat de verwachtingen van de begeleider duidelijk gesteld worden.
- Vijf van de zeven jongeren vinden dat er voldoende wordt stilgestaan bij de verwachtingen van de consulent.
- De bevroegde jongeren vinden dat ze hun mening kunnen geven over welke belangrijke derden betrokken worden in de begeleiding en op welke manier dit dan moet gebeuren.
- De jongeren vinden dat ze voldoende betrokken worden bij de contacten die de begeleider heeft met andere diensten.
- De jongeren vinden dat ze bij iemand terecht kunnen met hun klachten.
- De jongeren vinden dat Amber op een correcte manier met hun informatie omgaat.
- De jongeren vinden dat ze voldoende kunnen meebepalen waarover de begeleiding gaat.
- De jongeren ervaren wat er met de begeleider gedaan en besproken wordt, als hulp. Ze vinden ook dat de begeleider voldoende aandacht en tijd heeft voor hen. Enkel voorbeelden: "De moeite die gedaan is." "Dat ik altijd heb kunnen praten als er problemen waren."
- De jongeren vinden dat de begeleider voldoende bereikbaar en beschikbaar is.

- Als de begeleider er toch niet is, vinden jongeren dat ze bij iemand anders terecht kunnen.
- Jongeren zijn van mening dat de verslagen die gemaakt worden, voldoende met hen worden besproken en dat hun mening hierin voldoende verwerkt wordt.
- De jongeren vinden dat de begeleider regelmatig vraagt hoe de begeleiding is voor hen en ze vinden dit ook goed.
- De jongeren zijn tevreden over de manier waarop de begeleiding werd afgerond.

Negatieve punten

- Twee van de zeven jongeren wisten niet op welke manier en bij wie ze terecht konden met hun klachten.
- Eén jongere wist niet waar hij/zij na de begeleiding nog terecht kan.
- Eén jongere vond dat verslagen te intensief werden overlopen.
- Eén jongere vond het spijtig geen woning gevonden te hebben ondanks de hulp van de begeleiding.
- Eén jongere gaf aan dat hij/zij het niet leuk vond dat de vader op de hoogte werd gebracht als er een afspraak was met de begeleiding.
- Eén jongere gaf aan dat er te weinig begeleiding en te weinig controle was.
- Eén jongere had graag meer uitleg gekregen over praktische zaken.
- Eén jongere vond dat hij de frequentie van de begeleiding vrijer moet kunnen bepalen.
- Eén jongere gaf de suggestie om bij een gemaakte afspraak vooraf nog eens een sms te sturen zodat hij/zij de afspraak niet zou vergeten.

6.1.6.3.3 Verbeterprojecten

- We willen het **aantal** afgenomen **tevredenheidsmetingen verhogen**. We willen bij de bespreking van het handelingsplan van de jongeren nog meer tevredenheidsmetingen af nemen, ook wanneer het een problematische start betreft en er een vroegtijdige afsluiting plaatsvindt. We gaan beter registreren op welke datum een tevredenheidsmeting afgenomen is en indien er geen afname kon plaatsvinden, noteren we waarom.
- We willen **de verwachtingen** van de **verschillende partijen** voor de begeleiding **duidelijk formuleren voor de jongere**. We gaan tijdens intakegesprekken afronden met de vraag aan de jongere of hij/zij alle verwachtingen van de verschillende partijen goed begrepen heeft en kan herhalen. Daarnaast omschrijven we in het handelingsplan en in evolutieverslagen de verwachtingen van de verschillende partijen en proberen we nog meer toelichting hierbij te noteren.
- We willen extra aandacht schenken aan het **afsluiten van een begeleiding**. We merken dat veel jongeren niet komen opdagen voor het afsluiten van de begeleiding, waardoor we ook geen tevredenheidsmeting Deel 2 kunnen afnemen bij hen. Daarnaast geeft er ook één jongere aan niet te weten waar hij/zij terecht kan na de begeleiding. Hier willen we op anticiperen. De aanpak hieromtrent wordt verder overdacht op de startdag in januari 2011.
- Sommige jongeren geven aan dat ze niet weten hoe ze een **klacht** kunnen **indienen**. Daarvoor verwijzen we naar de klachtenprocedure die wordt aangepast in het overleg kwaliteit. We gaan er in 2011 aandacht voor hebben om bij de kennismaking, en ook op andere momenten in de begeleiding deze informatie duidelijk te geven.

6.1.6.4 Tevredenheidsmeting verwijzers BZW

6.1.6.4.1 Doelgroep en afname

De tevredenheidsmetingen voor consulenten worden via de kwaliteitsverantwoordelijke doorgestuurd per mail van zodra de begeleiding afgelopen is. Er werden veertien tevredenheidsmetingen verstuurd waarvan we acht tevredenheidsmetingen ingevuld terug ontvingen.

In deze tevredenheidsmetingen worden drie open vragen gesteld en tien gesloten vragen.

6.1.6.4.2 Resultaten

Positieve punten

De consultants zijn op bijna alle opgegeven onderwerpen tevreden tot zeer tevreden. Dit wil zeggen dat zij tevreden zijn over de opnameprocedure, de frequentie van de informatie, de doelgerichtheid van de informatie, de formele overlegmomenten, de inhoud van verslagen, het naleven van afspraken tussen begeleiders en consultants, de inspraak van cliënten in het begeleidingsproces en de aangeboden begeleiding van de door hen verwezen cliënt.

Wat betreft de bereikbaarheid gaven zeven consultants aan tevreden of zeer tevreden te zijn, en één consultant vulde in eerder tevreden te zijn.

Twee consultants geven aan dat het verloop van de begeleiding/opvolging van de jongere goed geweest is. Eén van deze consultants vermeldde dat er duidelijke afspraken waren gemaakt met de jongere.

Negatieve punten

Eén consultant was ontevreden over “de tijdigheid van de verslagen”, dit met als aanvulling dat het eindverslag veel te laat werd bezorgd. (De andere consultants waren wel tevreden tot zeer tevreden wat dit onderdeel betreft.)

6.1.6.4.3 Verbeterprojecten

De eindverslagen worden vanaf nu ten laatste binnen 14 dagen na de verslagdatum opgestuurd naar de consultant. In het verleden lukte dit soms niet omdat jongeren niet kwamen opdagen voor de eindbespreking en we ernaar streven het verslag, alvorens het door te sturen, te bespreken met de jongeren op de eindbespreking. Dit blijft ons uitgangspunt, maar vanaf heden zullen we de jongeren die we niet kunnen bereiken om het eindverslag te bespreken een brief sturen met de vermelding dat het verslag reeds naar de consultant verstuurd werd en dat de jongere nog één maand de tijd krijgt om het eindverslag in te kijken. Correcties van de jongere op dit eindverslag worden dan nog verstuurd naar de consultant.

6.1.6.5 Tevredenheidsmeting TB25

Het team TB25 heeft omwille van de eigenheid van de werkvorm ervoor gekozen een eigen tevredenheidsmeting voor gebruikers op te stellen. Het team is pas gestart met de afname van deze tevredenheidsmeting voor gebruikers. De tevredenheidsmeting voor verwijzers loopt parallel met deze van TB en BZW.

In het jaarverslag van 2011 zullen we de resultaten van deze TVM opnemen.

6.1.7 Levendig houden van kwaliteit in de organisatie

Bij een evaluatie van onze Kwaliteitswerking op Amber zijn we op zoek gegaan naar eerste stappen vooruit in de volgende doelstellingen voor de Kwaliteitswerking:

- De teams meer bij de Kwaliteitswerking te betrekken.

De belangrijkste besluiten uit deze bespreking waren:

- We gaan op zoek naar een manier om het Kwaliteitshandboek gebruiksvriendelijker te maken. Zie 6.1.3
- We zoeken een manier om de communicatie tussen het Overleg Kwaliteit en de teams frequenter te laten lopen.
- 'Kwaliteit' krijgt een passende plaats binnen de reorganisatie van Amber.

6.1.8 Vorming en extern overleg

- De kwaliteitscoördinator volgde, samen met een teamlid van TB25, in 2010 een studiedag, georganiseerd door Integrale Jeugdhulp in Hasselt over "De rechten van de minderjarige" en "Beroepsgeheim".
- Vanuit Amber nemen we nog steeds deel aan de 'werkgroep cliëntenfeedback' die in juni 2009 van start ging. Deze werkgroep groeide uit een gemeenschappelijke nood van verschillende thuisbegeleidingsdiensten om de wijze waarop tevredenheid momenteel gemeten wordt, te herzien. Vanuit het coördinatorenoverleg thuisbegeleiders ondersteund door vzw Jongerenbegeleiding werd deze behoefte en nood onderschreven en werd de idee gelanceerd om een werkgroep op te richten, die belast is met het ontwikkelen van een gemeenschappelijke tevredenheidsmeting. De werkgroep wil loskomen van de traditionele vragenlijst en ziet het verkrijgen van cliëntenfeedback (ouders, kinderen en jongeren) als een continu proces in de begeleiding.
- Tenslotte volgen we uiteraard de concretisering van BinC op de voet. Daartoe volgde de directie en de registratieverantwoordelijke van TB een algemeen informatiemoment en volgden de registratieverantwoordelijke van TB en TB25 de zeer concrete opleiding (van een halve dag) in Brussel. Ook de registratieverantwoordelijke en de inhoudelijk verantwoordelijke van BZW zullen in januari 2011 deze opleiding volgen. In januari 2011 zullen we, samen met alle andere voorzieningen binnen BJB, starten met registreren via BinC.

6.2 Hoe gaan we verder in 2011?

- Vanaf januari 2011 willen we tijd maken om alle hulpverleners van alle werkvormen binnen Amber in te leiden in het werken met BinC: Begeleiding in Cijfers.
- Het verder up-to-date houden van het kwaliteitshandboek.
- De verdere herwerking van de procedure 'het afhandelen van klachten van gebruikers'.
- In 2011 nemen we opnieuw een tevredenheidsmeting af bij de gezinnen uit thuisbegeleiding, TB25, de jongeren van BZW en de verwijzers.
- De kwaliteitscoördinator neemt verder deel aan de werkgroep cliëntenfeedback.
- We streven ernaar kwaliteit een meer passende plaats te geven binnen de reorganisatie van Amber.
- We willen ook verder bekijken hoe we het kwaliteitshandboek bruikbaarere kunnen maken voor de begeleiders.